

12期

绿色
低碳

解读

新建建筑中 装配式建筑面积占比超50%

《关于加快新型建筑工业化发展的实施意见》发布,要求到2030年底——

占比超50%

广东建设报记者 蒋雯菁

广东省住房和城乡建设厅科技信息处
广东建设报社
联合主办

聚焦行业 打造专品

新闻爆料、品牌策划、行业研究、数据分析……请联系我们!

主 创: 陈志嵩 15889958838 (微信同号)
采 写: 蒋雯菁 13244832413 (微信同号)

部品部件生产优化和施工精益化

要强化工程全寿命期系统化集成设计,促进部品部件生产优化和施工精益化是重点任务。《意见》指出,提升系统化集成设计就要探索开展新型建筑工业化项目建筑师负责制,指导部品部件生产和现场施工。统筹规划设计、构件和部品部件生产运输、施工安装和运营维护管理,推动产业链上下游资源共享、系统集成和联动发展。推广少规格、多组合设计方法,引导设计单位实施建筑平面、构件和部品部件、接口标准化设计。加强新型建筑工业化项目设计方案技术论证,通过新材料、新工艺应用和技术创新,塑造具有广东特色的城市风貌。

其中,关于如何优化构件和部品部件生产,《意见》认为,首先要推动构件和部品部件标准化生产,建立标准化部品部件库,引导骨干企业推进建筑部品的工厂化生产,逐步推动复杂构件工厂化生产。推动开展构件和部品部件认证工作,探索预制构件和部品部件模具共享,降低预制构件生产成本。此外,还要合理布局建设新型建筑工业化产业园区,支持机制砂、预拌混凝土等园区集约建设,支持行业协会开展预制构件生产企业诚信评价,促进产能供需平衡。开展绿色建材产品认证和政府采购支持绿色建材推广应用试点,推动新型建筑工业化项目率先采用绿色建材。

而大力推广装配式建造方式和装配式装修是推行精益化施工的重点之一。《意见》指出,要在商品住宅和保障性住房中积极应用装配式混凝土结构,在医院、学校等公共建筑因地制宜采用钢结构,并积极推进钢结构住宅和装配式农房建设,支持箱式房屋等模块化建筑的推广应用。开展装配化装修试点,推广管线分离和一体化装修技术,推动装配化装修方式在商品住房项目中的应用。同时,要优化施工

9月20日,为贯彻落实《国务院办公厅关于大力发展装配式建筑的指导意见》和《广东省人民政府办公厅关于大力发展装配式建筑的实施意见》等文件要求,加快推动广东省新型建筑工业化发展,广东省住房和城乡建设厅等部门发布了《关于加快新型建筑工业化发展的实施意见》(以下简称《意见》)。

《意见》囊括八大重点任务,包括加强系统化集成设计、优化构件和部品部件生产、加快信息技术融合发展、完善配套标准等方面,以装配式建筑为重点,以工程全寿命期系统化集成设计、绿色化精益化生产施工为主要手段,通过新一代数字化信息技术驱动,整合工程全产业链、价值链和创新链,大幅提升建筑业科技创新能力与信息技术深度融合,产业整体优势明显增强,实现建筑业绿色和高质量发展转型。

组织方式和工艺工法。推行免抹灰免拆模的工业化施工方式,推进建筑装饰装修与主体结构、机电设备协同施工,提高施工现场精细化管理水平。

科技支撑加快信息技术融合发展

《意见》重视通过新一代数字化信息技术驱动,整合工程全产业链、价值链和创新链。因此《意见》提出要推广建筑信息模型(BIM)技术,探索打造全省统一的应用BIM技术项目管理平台。发展智能建造技术,支持部品部件生产企业采用计算机辅助加工技术及生产管理系统,提升自动化施工水平。支持行业企业建立上下游产业链高效管理的信息化系统,打通设计、生产、采购、施工各环节,加快打造建筑产业互联网平台,实现建筑产业全要素、全产业链、全价值链的互联互通。同时加快应用大数据和物联网技术,推动大数据技术在工程项目管理、招投标、信用体系等环节的应用。

要想加快信息技术融合发展,离不开强大而有力的科技支撑。对此,《意见》提出要加强创新载体建设,组建新型建筑工业



全国规模最大装配式公共住房长圳项目——深圳长圳公共住房及其附属工程总承包(EPC)项目 (资料图片)

化发展专家委员会,建立一批新型建筑工业化技术创新中心、重点实验室等创新基地,鼓励骨干企业、高等院校、科研院所联合建立新型建筑工业化技术创新联盟。同时大力支持开展新型建筑工业化关键核心技术研发和应用研究,加强与新型建筑工业化适应的生产设备、施工设备、机具和配套产品研发,形成一批适合岭南建造特点的通用技术体系。建立新型建筑工业化项目科技成果库,支持新型建筑工业化关键技术申报部省科学技术计划项目,推荐申报华夏科学技术奖、国家和省专利奖、国家和省科技进步奖等各类科技奖项,推动科技成果转化。

人才是科技创新的第一动力,《意见》也将加强产业人才培养列为重点任务之一。比如支持企业与行业协会、高等院校、职业院校等共建实训基地,促进农民工向技能型产业工人转型。完善适应新型建筑工业化发展的建筑行业从业人员技能水平评价体系,引导从业人员技能水平评价与薪酬挂钩。适时在建筑工程领域职称评价中增设装配式建筑和建筑信息模型(BIM)专业,打通从业人员职业发展道路。支持企业引进高层次人才。支持普通

本科高校、职业院校等开设新型建筑工业化相关课程和专业,强化产业后备人才培养。

实现建筑业绿色和高质量发展转型,适应新型建筑工业化发展,配套标准也要跟得上。《意见》明确要完善标准体系,研究建立新型建筑工业化项目评价技术指标体系,编制新型建筑工业化项目评价指南。鼓励成熟技术申报地方标准,促进关键技术和成套技术研究成果转化为标准规范。研究制定新型建筑工业化项目计价方法,为新型建筑工业化项目增量投资额度提供核算依据。并建立使用者监督机制,编制绿色房屋购房人验房指南,明确质量保修责任和纠纷处理方式,保障购房人权益。

根据《意见》要求,到2030年底,工程全寿命期系统化集成设计、部品部件标准化生产、精益化生产施工水平要大幅提升,工程全产业链、价值链和创新链要充分整合,形成具有广东特色的新型建筑工业化产业体系。工程建设高效益、高质量、低消耗、低排放的建筑工业化基本实现,装配式建筑占新建建筑面积比例达到50%以上。



低碳吧

广东计划新增光电建筑装机容量1GW

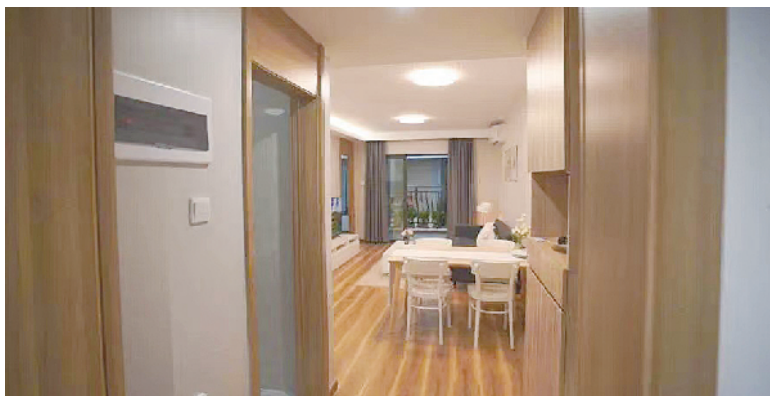
9月16日,为贯彻落实《国务院关于印发“十四五”节能减排综合工作方案的通知》,大力推进节能减排工作,促进经济社会发展全面绿色转型,助力实现碳达峰、碳中和目标,广东省人民政府印发《广东省“十四五”节能减排实施方案》。

该方案提出,全面提高建筑节能标准,加快发展超低能耗、近零能耗建筑,全面推进新建民用建筑按照绿色建筑标准进行建设,大型公共建筑和国家机关办公建筑、国有资金参与投资建设的其他公共建筑按照一星级及以上绿色建筑标准进行建设。

推进建筑光伏一体化建设,推动太阳能光热系统在中低层住宅、酒店、宿舍、公寓建筑中应用。到2025年,城镇新建建筑全面执行绿色建筑标准,新增岭南特色超低能耗、近零能耗建筑200万平方米,完成既有建筑节能绿色改造面积2600万平方米以上,新增太阳能光电建筑应用装机容量1000兆瓦。

此外,该方案还提出要改进农业农村用能方式,完善农村电网建设,推进太阳能、风能、地热能等规模化利用和生物质能清洁利用。

(蒋雯菁)



深圳市最大的保障房第一个使用了装配式内装 (资料图片)