

# 2022全球值得一看的建筑展馆,虽“临时”却有趣!

2022 年设计圈的各大设计节你关注了吗? 威尼斯双年展、鹿特丹建筑月、多伦多冬季站、蛇形画廊、园艺博览会……看花了眼? 在此, 本报精选了来自 2022 年世界各地设计节和庆典的 5 个特色展馆, 值得一看!

## 01 Hanji House 韩纸屋 2022 威尼斯双年展 Stefano Boeri Architetti



韩纸屋

“Hanji”, 译作韩纸, 是一种用桑树制成的韩国传统纸张, 因其强大的韧性也被称为“千年纸”。

韩纸屋 (Hanji House) 是韩国艺术家 Kwang Young Chun 的作品在第 59 届威尼斯双年展中的特别展馆, 由博埃里建筑事务所 (Stefano Boeri Architetti) 设计。威尼斯双年展是一个拥有上百年历史的艺术节, 是欧洲最重要的艺术盛会。展馆坐落在 Palazzo Balbi Valier 宫殿的花园中, 俯瞰威尼斯大运河, 也是本次双年展的临时新地标。

韩纸屋的灵感来自于东方折纸艺术——以无数的折叠方式, 将一张平面的纸转化为复杂的三维形状, 并通过一系列变形不断挑战结构的稳定性。韩纸屋的设计概念基于这种变化的不可预测性和数学的精确性: 设计将展馆视为不断变化的物体, 为光作为空间的主角, 在白色的表面和建筑的内部创造出不断的变化, 邀请人们接触互动。

韩纸屋不同高度的塔尖打破了形态的对称性, 宛如大运河畔的灯塔 —— 它照亮了周边文艺复兴时期的辉煌建筑和艺术作品, 而它的灯光将吸引和引导游客的目光。同时, “灯塔”的概念强调了建筑物作为象征性参考点, 以及它多变的特点。

展馆就像折纸物体的等比例放大的版本, 恰好采用了展馆艺术家 Kwang Young Chun 创造的“纸树建筑”原则, 即仅使用木材和纸张建造的传统建筑。韩纸屋实际



韩纸屋



Fritz Hansen Pavilion 家具展馆

## 02 Fritz Hansen Pavilion 家具展馆 Fritz Hansen 150 周年庆典 Henning Larsen

弗里茨汉森展馆 (Fritz Hansen Pavilion) 是丹麦家具品牌 Fritz Hansen 为庆祝其诞辰 150 周年, 与著名建筑公司 Henning Larsen 合作建造的家具展馆。该设计希望创造一种空间体验, 为 Fritz Hansen 的作品展示打造一个可持续发展的家。

弗里茨汉森展馆的外形极简——一个贝壳状的透明结构, 将日光和花园中的自然引入室内, 形成了展示弗里茨汉森家具的独特环境。其低矮的形状和阶梯式屋顶参考了它周围的 18 世纪山墙建筑。该设计遵循了北欧设计的理念: 简约、自然元素和高品质材料。

可持续性这是展馆设计的关键。

遵照循环设计思想, 该展馆为“可拆卸”而设计的: 建筑的木框架用螺丝钉固定在地面上, 由于没有任何东西被粘合或焊接在一起, 展馆可被完全拆卸。这确保最大限度地减少浪费, 并确保所有材料都可以在其他地方重复使用。



Fritz Hansen Pavilion 家具展馆

材料上, 该展馆沿用北欧建筑传统, 选择具有可持续性胶合木 (glulam) 作为 350 平方米展馆的结构, 间隔半透明的聚碳酸酯 (polycarbonate) 让更多的日光透过外墙进入室内。其余的墙壁和内置家具使用了胶合板 (plywood)。

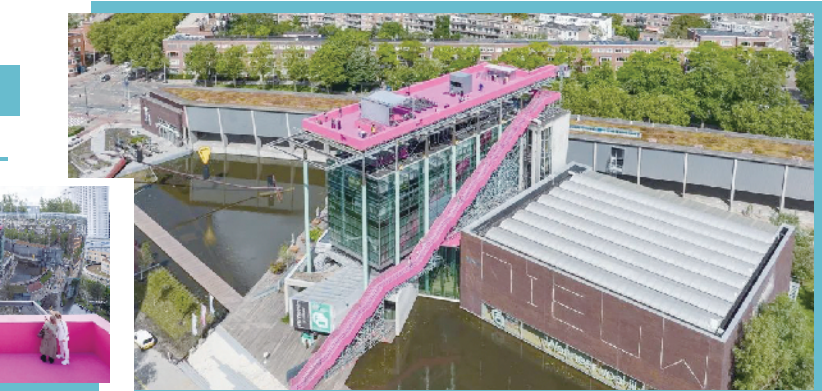
## 03 The Podium 粉色露台 2022 鹿特丹建筑月 MVRDV



The Podium

这个由 MVRDV 设计的 600 平米的粉色大露台位于鹿特丹的荷兰新研究所 (Het Nieuwe Instituut) 29 米高的屋顶上, 在露台上人们可以纵观鹿特丹的全景, 由 143 级台阶连通地面。

The Podium 露台为鹿特丹的各种机构和创意团体提供活动场地, 也是 2022 年鹿特丹建筑月的活动场地。鹿特丹因其建筑而闻名全世界。因此, 6 月被设为鹿特丹建筑月。届时, 特殊的建筑和名胜古迹都将面向游客和各种



The Podium

夏季活动敞开大门。

这个临时装置的设计源起于希望吸引更多的人到 HNI 荷兰新研究所参观。当时设计公司 MVRDV 正在此大楼的顶层举办作品展, 由于博物馆外的公共空间正在施工, 主入口变得难以发现, 因此 MVRDV 的设计团队提出了通过一个大型户外楼梯代替室内通道的大胆想法。

这个粉色露台的设计借用了原建筑独特的凉棚结构, 选择了脚手架和可回收的地板饰面作为材料。人们可以通

## 04 FUGGEREI NEXT500 PAVILION 论坛展馆 Fuggerei 500 周年庆典 MVRDV



NEXT500 PAVILION

Next500 展馆 (下一个五百年) 是 MVRDV 为德国最古老的社会住房综合体 Fuggerei 建立 500 周年的庆典所建造的论坛展馆。它位于 Fuggerei 的家乡奥格斯堡的市政厅外, 是该周年庆典和论坛的活动中心。

展馆是一座狭长的山墙式建筑, 其设计灵感来自于 Fuggerei 当地的长梯田房屋。展馆的末端弯曲抬升, 形成了一个

8.5 米的悬臂, 与广场另一头的市政厅相望。它暗示着 Fuggerei 对未来的展望。展馆弯曲的形状, 在广场和相邻的奥格斯都喷泉形之间勾勒出了一个适合举办各种活动的私密广场。

展馆的内部被分割成各种房间, 用于展览和活动。包括一个聚会室, 游客们在这里一起设计未来的 Fuggerei; 一个粉红色的酒吧, 以满足庆典活动的需要; 以及



NEXT500 PAVILION

一个安置在高处的房间, 可以举办讲座、演讲和其他活动。

该展馆的材料选择考虑可持续发展: 木材储存碳, CLT 面板使展馆可在活动后被拆卸搬迁并应用于其他项目。此外, 木材来自 Fuggerei 自己的森林, 并由当地木匠打造了木质内饰。

## 05 Black Chapel 黑色教堂 2022 蛇形画廊 Theaster Gates+ Adjaye Associates



Black Chapel



Black Chapel

一年一度的蛇形画廊设计, 现在已经持续了近 20 年, 可谓是建筑界最受瞩目的展馆设计之一。该项目每年邀请没有在伦敦进行过项目的建筑师, 在伦敦海德公园用 6 周时间建造一个临时性的、没有功能限制的建筑。

2022 年的蛇形画廊 ——Black Chapel 黑色教堂——由芝加哥艺术家 Theaster Gates 设计, 并在 Adjaye Associates 建筑事务所的专业支持下完成建造。这是蛇形画廊有史以来, 第一次由非建筑专业出身的设计师跨界完成。

黑色教堂的结构参考了特伦特河畔斯托克的瓶窑、美国西部的蜂巢窑、圣皮埃

特罗 (San Pietro), 和罗马的 tempiettos, 以及非洲的传统结构, 如喀麦隆的 Musgum 泥屋和乌干达坎帕拉的 Kasubi 墓穴。该馆的圆形和体积呼应了匈牙利圆形教堂的神圣形式, 以及在非洲散居地的神圣仪式中的祭典和舞蹈。

黑色教堂是一个用于沉思和聚会的场所。屋顶中央的椭圆开口发出单一的光源, 创造了一个反思、避难和欢聚的圣地。“它旨在创造一个人们可以从生活压力中暂时解脱出来的场所, 让人们可以平静地度过一段时光。我总是希望能够通过声音和音乐的力量营造出具有治愈和情感力量的空间, 让人们可以进入一个内在映

射或可以深层参与的地方”, 设计师 Theaster Gates 说道。

盖茨制作了一系列新的柏油画, 名为《黑教堂的七首歌曲》挂在画廊室内。这些画作无不体现了设计者感性的思考和工匠谨慎。Gates 在创作这些画时还应用了许多屋顶制作的工艺, 来为纪念他的作为屋顶工人的父亲。

黑色教堂作为现场表演和公众聚会的平台, 已举办多场音乐会和演出。教堂的门口悬挂着一个正在运行的铜钟, 悠久的钟声将在整个夏季不断响起, 发出展馆的表演和活动的信号。

(图、文据建道筑格 ArchiDogs)