

墨尔本 Phoenix 屋顶花园

【1】 墨尔本 Phoenix 屋顶花园

Phoenix Rooftop 坐落于澳大利亚墨尔本繁华市中心的 30 层楼顶上。该屋顶花园除具备如郊野风光中的休闲体验外，还拥有享受城市风光的绝佳视野。

为实现客户需求，设计师将屋顶空间分成截然不同却又紧密相连的三个部分：一是作为站立的休闲空间，供人在此处举杯畅饮；二是就坐空间，让人恣意享受日光的温暖；三是户外烧烤空间，让来访者享受举杯邀明月的美妙时光。



新加坡 CapitaSpring 大楼

【2】 新加坡 CapitaSpring 大楼城市农场

CapitaSpring 大楼位于新加坡中央商务区，大楼共 51 层，总高 280 米。倾泻而出的茂盛植物与动感的建筑线条，让这座大楼成为城市的新地标，并将新加坡的居住及办公环境提升到新的高度。

大楼 17 到 20 层为开放的立体绿色空间，楼顶为城市农场。楼顶的城市农场拥有五个不同的主题花园，即新加坡美食遗产花园、健康花园、地中海 Potager 花园、澳大利亚本土花园和日本 Potager 花园。

# 城市中的世外桃源

——建筑技术与园林艺术融合的世界经典屋顶花园设计案例

屋顶花园是建筑技术与园林艺术的融合。在当今快节奏的城市生活环境下，在冰冷的钢筋水泥之上，绿意盎然的屋顶花园无疑是城市中的世外桃源，帮助市民将心灵放归自然，为人们的工作和生活带来一丝惬意。为此，世界各国的建筑师通过巧妙设计，打造屋顶花园，为人们提供心灵休憩的另一空间。



泰国康复疗养屋顶花园

【5】 泰国 康复疗养屋顶花园

在 Ramathibodi Healing Garden 泰国康复疗养屋顶花园，绿色公共空间设计理念不仅是为了娱乐，也是作为城市绿色基础设施，涉及到社会公共健康的提高。

在这里，游客可以观察到自然之美，也可以步行在充满芳香植物的小路上，或在紫色藤架隧道下的阴凉处散步，隧道通向一片可以容纳 200 人的大片绿草地，可供人们休憩和交流。



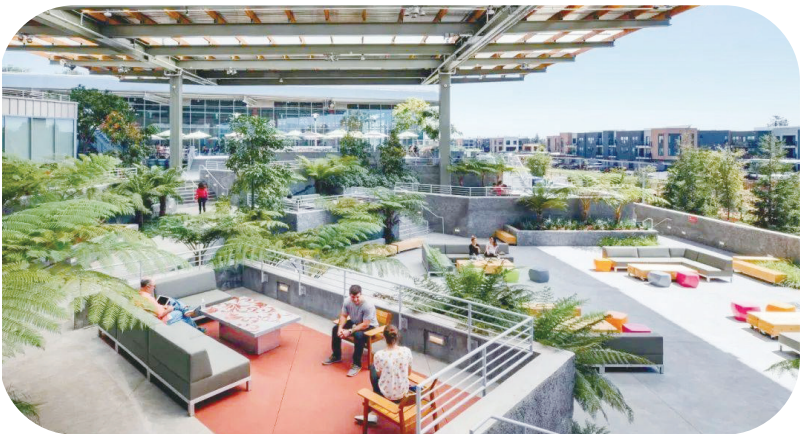
赫尔辛基 Bryga 公共屋顶公园

【3】 赫尔辛基 Bryga 公共屋顶公园

Bryga 公共屋顶公园位于芬兰赫尔辛基 Kalasatama 的雷迪购物中心顶楼，为周围环境增加了生态价值和视觉价值，丰富了当地的环境，为城市文化的发展提供了场所。

雨水管理和生态可持续的解决方案是屋顶公园设计的主要部分。所有路面和小径的设计

都考虑了引导雨水流入植被区，主干道旁边有一条雨水渠，可以收集多余的地表水，并作为公园的泄洪路径来使用。公园的面层有 35% 是植被，18% 是其他透水材料。整个屋顶下方有一个排水和储水元件，为屋顶上的植物保留水分并平衡湿度。



美国 Facebook 滨海湾园区屋顶花园

【4】 美国 Facebook 滨海湾园区屋顶花园

这个屋顶花园通过建筑延伸到庭院和办公层的花园，直至露台，耐旱和耐风的植物群落聚集在屋顶边缘，作为一个开阔的野生屋顶公园供人们使用。

建筑和景观的融合兼顾了办公和活动需求，景观延伸至建筑之中，形成了办公区内生机勃勃的庭院和花园、引入了耐旱及抗风植物群落的露台，以及屋顶上开阔的野趣公园，有助于促进员工与自然环境的交流。

求，景观延伸至建筑之中，形成了办公区内生机勃勃的庭院和花园、引入了耐旱及抗风植物群落的露台，以及屋顶上开阔的野趣公园，有助于促进员工与自然环境的交流。

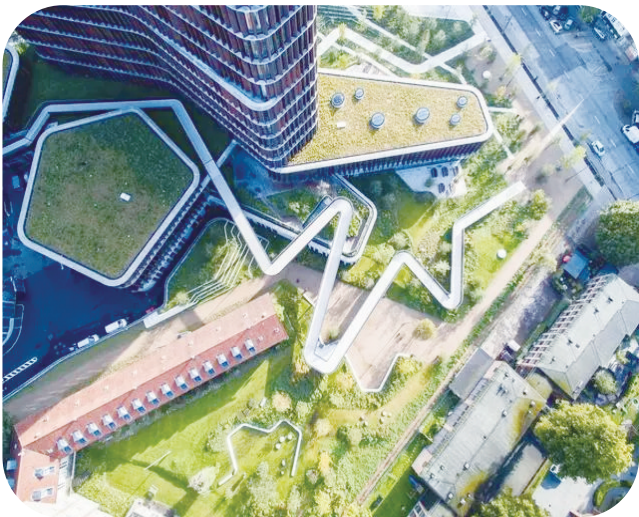


日本宫下公园

【6】 日本宫下公园

MIYASHITA PARK（宫下公园）位于日本东京，项目将公园、商业和酒店融为一体，创造出人们真正追求的“休憩”与“繁华”。底层为商业空间与停车楼，屋顶为城市公园，水泥商业大楼与绿意盎然的公园完美结合。

公园设有拱形装饰元素以供绿植自由地向上攀爬。漫步其中时，人们也会联想到拱形的藤架。充满悠闲气氛的自然绿地顶楼公园，已经成为一个“网红打卡点”，让人们流连忘返。



哥本哈根大学马士基塔绿色屋顶

【7】 哥本哈根大学 马士基塔绿色屋顶

该项目位于丹麦哥本哈根大学新的地标建筑 SUND 自然公园的马士基塔，是自然与人文的融合。绿色屋顶的设计以野生状态下的自然景观为基础，重建哥本哈根旧日的公共草坪活动区。

项目的植被不但可以维持公园和绿色屋顶的景观，也能使景观更加具有可持续性，对未来气候变化具有更强的适应性。

通过严谨的景观设计，总面积 5000 平方米的马士基塔绿色屋顶是对丹麦不同生物环境的复制。作为一个公共绿色屋顶项目，其使用可以循环利用的材料，有效削弱暴雨带来的地面径流，在密集的城市中提高建筑对气候的适应性，带来公共利益。