

佛山开工季

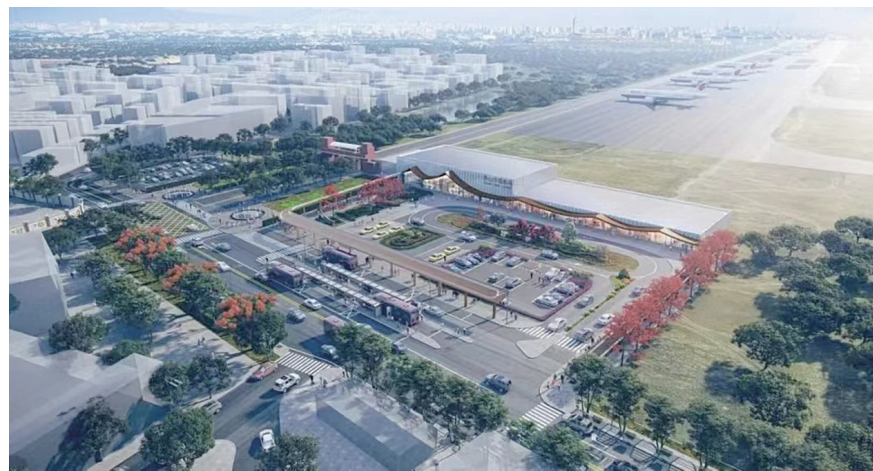
佛山沙堤机场新航站楼开建

为全球首个模块化建设航站楼，预计今年上半年建成并投入使用

广东建设报讯 记者陈克正报道：2月27日，佛山沙堤机场新航站楼开建。新航站楼将采取新兴的模块化建设方式，这也是全球首个模块化建设航站楼。按规划，由中国联合航空出资建设的新航站楼预计于今年上半年完成建设并投入使用，按照可满足目标年2028年旅客吞吐量260万人次使用需求进行设计。

据悉，自2009年通航以来，佛山沙堤机场已顺利完成了14年的安全运行保障任务，2023年实现年吞吐量108万人次，首次进入百万级机场序列。按照建设目标和设计规划，由中国联合航空有限公司出资建设的佛山机场新航站楼项目总投资超1亿元，占地面积8060平方米，总建筑面积11395平方米。

新航站楼建成后，部分客流将告别现在的“摆渡大巴”，可直接通过新航站楼登机，方便快捷。此外，与佛山机场接驳的佛山地铁三号线在在建段，目前正在加速推进，它将实现佛山机场首次与轨道交通接驳，让佛山



新航站楼效果图（图源：佛山发布）

机场成为集公交、地铁、航空于一体的综合枢纽。通车运营后，市民可以通过搭乘地铁从禅城、南海、顺德各区抵达佛山机场，从中心城区到佛山机场也可在半小时内抵达。广佛环线南环段通车后，还将为佛山以及周边

更多城市搭乘佛山机场航班提供便利。这些客流可以通过佛山西站换乘佛山地铁三号线，快速抵达佛山机场。

前期佛山沙堤机场完成了前广场以及周边综合环境提升。目前，机场原候机大厅已完成拆除。

“禅城焕新行动”正式启动

广东建设报讯 记者陈克正报道：2月28日，佛山市禅城区召开高质量发展大会，会上举行了“禅城焕新行动”启动仪式，行动将推动老佛山新光彩、老城区新活力，助力禅城坚定迈向城市中心，打造“佛山之心”。

根据行动计划，禅城将以该行动为主引擎焕发老城区新活力，推动城市焕新、颜值的焕新，加快格调焕新、气质的焕新，激活产业焕新、内涵的焕新。

据悉，禅城区当前新增的城市中心增量空间有限，所以最重要的是要把存量空间找出来，赋予新的定位和业态，让历史积淀和大家眼中的“老破旧”焕发新的生机，形成新的价值和动能。

今年，禅城全面启动“禅城焕新行动”。一是推动城市焕新，实现颜值焕新。主要抓好“十件城市品质提升实事”，实施“城市家具焕新行动”，围绕构建“一轴、两环、两网、多点”绿美格局大力推进建设绿美禅城。二是加快格调焕新，实现气质焕新。扎实推动城市格调提升三年行动计划，引导知名、新锐设计师、建筑师等集聚禅城，推出一批国有物业资源交由主理人改造运营，打造别具格调和美学的商业空间、艺术空间和展览空间。三是激活产业焕新，实现内涵焕新。推动存量商业体、厂房载体产业焕新，尤其针对季华路等城市主动脉沿线商业过剩问题，全面梳理和科学策划园区载体主题定位，落实“一园一主题，一楼一产业”，全面推动建设生产性服务业集聚区、主题写字楼、文旅文创新场景，培育新业态、焕发新活力。

全国首个生活垃圾制氢项目落地佛山

计划于2024年底前完成建设并投产运营

广东建设报讯 记者陈克正报道：近日，佛山南海区垃圾资源化项目在狮山镇举行开工仪式。该项目为全国首个生活垃圾制氢项目，也是南海首个“新环保+绿色能源”的新模式项目。未来，该项目可实现生活垃圾的高效转化与绿氢的低成本生产，为佛山破解氢源短缺问题开辟新的道路。佛山市市长白涛、副市长乔羽，南海区委书记顾耀辉等出席仪式。

据悉，该项目位于狮山镇，占地

约87亩，总投资约5.87亿元，计划于2024年底前完成建设并投产运营。该项目达产后，每天可处理生活垃圾约500吨，每小时可产生纯度达99.97%的绿氢超9100标立方米，有效解决南海当前氢能规模化供应不足及成本较高的问题，实现绿色氢能就地规模化产出。

以氢能为核心的新能源产业是南海“三高四新”现代产业体系的重要板块。开工仪式上，顾耀辉指出，南

海区今年要打造氢能和氨氢融合装备制造新型千亿产业集群，氢源是发展氢能产业的根基，大规模、低成本、绿色低碳的制氢方式将成为未来制取氢源的主要趋势。南海区垃圾资源化项目是南海首个“新环保+绿色能源”的新模式项目，为生活垃圾处置带来更加灵活高效、更具资源化的技术革新，也为破解绿氢来源瓶颈提供了无限可能，有着巨大的市场前景与示范应用效应。

(上接01版)

韶关：2018年来开工改造老旧小区583个 直接惠及居民4.85万户

罗海俊在致辞时表示，韶关市抢抓国家推进老旧小区改造政策机遇，连续四年将老旧小区改造工作列入市政府为民办实事项目予以重点推进，自2018年被列为全国老旧小区改造试点城市以来，开工改造城镇老旧小区583个，建筑面积约482万平方米，直接惠及居民4.85万户。韶关将以此次会议为契机，进一步深入贯彻落实国家和省旧改工作精神。

始兴县委书记华关介绍，在老旧小区改造工作中，始兴县坚持“花小钱、办大事”，提升项目“改造效率”；坚持“小切口、大变化”，提高小区“民生温度”；坚持“小地标、大文化”，增添城市“文化厚度”；坚持“小网格、大治理”，拓展社区“共治深度”。截至目前，全县已完成老旧小区改造36个，涉及房屋789栋，直接受惠居民达3万多人，超过城区常住人口的1/3，群众满意率达95%以上。

活动期间，与会人员实地观摩了始兴县丰收林业小区和府苑小区改造项目。丰收林业老旧小区建成于上世纪70年代，为县林业局办公楼和职工宿舍小区，该小区改造项目于2023年4月完工，改造过程聚焦群众反映的基础设施、环卫设施等短板，针对居民老人小孩多的特点，以及赓续文化记忆的需求，开展全方面的改造升级，全面改造提升小区环境、设施条件和服务功能。



始兴县文昌阁改造前、后

府苑老旧小区建成于上世纪80年代，是始兴县原政府办公大楼和职工宿舍小区。2022年，始兴县启动了该小区改造项目，完成小区道路“白改黑”1.5万平方米，铺设雨污管道2.3公里，规整架空线路900米，新建小

型停车场2个、公共厕所1个，居民的生活幸福指数得到显著提升。其中，古建筑文昌阁活化利用是该小区改造项目的最大亮点。

中山：全市社区类工作“一盘棋”政令直达 加强配套政策和技术支持

活动现场，中山市相关负责同志介绍了该市老旧小区改造经验。据介绍，2023年，中山市新开工134个小区，完工超30个小区，同比分别增长21.3倍、4倍。在推进老旧小区改造过程中，中山市建立指挥和统筹协调机制，组建了市领导挂帅、34个成员单位分工协作的工作专班，配套搭建“市级专班-住建局工作小组-镇街党工委工作组-社区”的协调组织架构，实现全市社区类工作“一盘棋”政令直达。

同时，中山市还加强配套政策和技术支持，市政府出台城镇老旧小区改造实施方案，配套老旧小区改造相关资金管理、技术导则、专项资金使用常见问题指引等文件，给予镇街详实的工作指引，极大地提高了工

作效率。

专家分享：城市社区嵌入式服务设施可增加高质量社区服务供给

作为中国城市规划设计研究院教授级高级城市规划师，魏维带来了城市社区嵌入式服务设施建设相关政策解读与案例分享。

魏维介绍，城市社区嵌入式服务设施，是指以社区（小区）为单位，通过新建或改造的方式，在社区（小区）公共空间嵌入功能性设施和适配性服务为社区居民提供家门口服务。城市社区嵌入式服务设施面向社区居民，提供养老托育、社区助餐、家政便民、健康服务、体育健身、文化休闲、儿童游憩等一种或多种服务。

魏维指出，城市社区嵌入式服务设施具有“三民”，即惠民生、暖民心、增民利，以及“三利”，即政府红利、企业微利、百姓福利的重大意义，它立足保障和改善民生，完善了城市社区服务体系，还可健全可持续的建设运营模式，增加高质量社区服务供给。