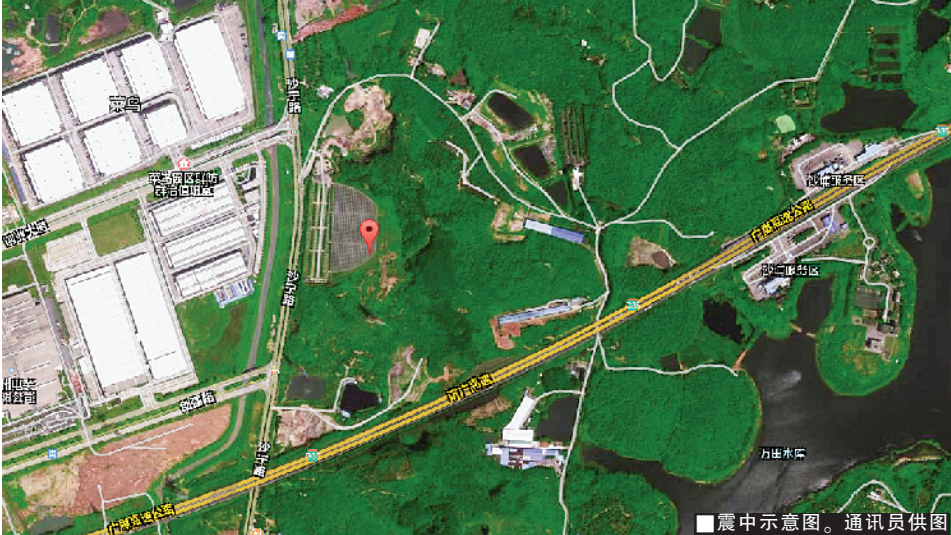


广州增城发生2.7 级地震

广州地震局：后续发生破坏性地震的可能性不大

新快报讯 记者何生廷 通讯员穗应宣报道 记者从广州市应急管理局获悉,据广州地震监测中心正式测定:8月6日10时49分,在广东广州市增城区(北纬23.20度,东经113.70度)发生2.7级地震,震源深度13千米。



据广州地震局发布的《广东广州2.7级地震灾情简报》内容显示,经系统评估,本次地震可能不会对灾区造成人员伤亡,但不排除因偶发原因造成个别人员死亡的可能性。

记者从广州市应急管理局了解到,目前本次地震对广州的影响为:增城区、黄埔区、花都区、白云区部分地区反映有轻微震感,其他各区偶有

居民反映有震感;暂未收到人员伤亡和财产损失报告。

随后,增城区应急管理局负责地震的工作人员已赶赴震中现场察看情况,据现场反馈,增城区仙村镇政府附近听到类似汽车爆胎的响声,地面有一秒左右震动;荔城街有市民报告听有响声。至目前为止,暂未有人员伤亡和财产损失。

报告。

广州市地震局与省地震局紧急召开视频会商会,对震情趋势进行综合分析研判。经专家研讨分析,认为发生2.0级左右地震属于正常的地壳活动现象,后续发生破坏性地震的可能性不大。市地震局将继续密切联系专家,同时加强震情监测值守。

专治交管“疑难杂症” 广东交警在全省设立“一号窗口”

新快报讯 记者何生廷 通讯员
粤交警报道 车辆遭跨省套牌该怎么办?对车辆交通违法行为处罚信息有异议,又该如何维权?记者从广东省公安厅交通管理局获悉,广东交警部门统一设立专治“疑难杂症”的“一号窗口”,实行跨部门、跨地区集中受理、联动解决群众办理车管业务中涉及机动车和驾驶证管理及交通违法处理方面的疑难事项。

据了解,广东交警在2018年便启

动了“一号窗口”工作。今年5月1日,深圳交警“一号窗口”建设完成并正式运作,并在试点工作基础上完善各项疑难事项的操作程序和相关工作规范。目前,全省各地交警支队“一号窗口”已全部建设完成并投入使用。

“一亏窗口”受理的疑难事项究竟包括哪些?据介绍,主要包括五种情形:群众对交通技术监控资料记录的交通违法行为有异议的,群众

投诉举报机动车被套牌发生交通违法行为的,群众对交通违法行为处罚信息有异议的,无法正常办理机动车、驾驶证相关手续的,需要跨辖区、跨部门协调解决的其他疑难事项。

省厅交管局相关负责人介绍,“一号窗口”实行首接负责制,对群众提出的属于职责范围内的求助事项,不论交通违法行为发生地在本地还是在外地,均要受理并认真调查。

白云区龙科技创新谷将建 5G 智慧物流园

新快报讯 记者李应华报道 8月6日，林安物流集团与中国移动广州分公司举行5G智慧物流园战略合作签约暨首张“司机e卡”发放仪式。林安物流将携手中国移动广州分公司，探索用智慧手段共同推进5G智慧物流园建设。

据悉，作为物流业的领军企业，林安物流集团将率先引入 5G 技术，与中国移动强强联合，打造 5G 智慧

物流园区，将 5G 的超速体验及园区自动化、无人驾驶技术、实时监控技术等智慧系统提供给物流行业广大消费者。

企业负责人介绍,白云区和龙科技创新谷的5G智慧物流园区建成后,将对传统物流园的监督管理、规划利用和安全驾驶等三方面产生巨大促进作用。5G智慧物流园依托5G技术将使自动化、无人驾驶技术、实时监控技术等实

现人、车、货高效匹配、便捷调动而且管理方便,全程可控。

本次战略合作协议的签署正式开启了林安5G智慧物流新时代,将为林安物流集团下一阶段的转型升级,进而为实现白云区“1358”发展思路、“和龙科技创新谷”启动区的建设奠定坚实的基础,也将为产业繁荣和智慧城市建设注入新的动力,共同促进经济社会和物流事业的高质量发展。

明起白云机场 T1 航站楼 A 到达区社会车道有调整

新快报讯 记者李佳文报道 因新白云机场城际轨道T1站第三期施工需要,8月8日9时起白云机场1号航站楼A到达区机场大道东部分路段行车线路将有调整。社会车辆通道将整体向东侧迁移,车道数维持3条不变,最右侧保留一条大巴专用道和一条出租车专用道。旅客和车主出行基本不受影响。

据介绍,随着新白广城际轨道T1站工程施工的进一步深入,8月8日9时起社会车辆通道将向东侧迁

移,车道数维持3条不变。届时广州市区前往T2航站楼或机场北区的所有社会车辆行车路线会有少许变化,原来自南向北直行道将向右侧拐进,沿弯道行驶约550米后再恢复直行。社会车道最右侧保留一条大巴专用道和一条出租车专用道。旅客和车主出行基本不受影响。

为保证行车安全，施工路段限速由原来的 60 公里/小时调整为 40 公里/小时。请过往车辆按照现场的标识标牌指引减速通行。

省博 8 月 9 日起
每周五夜间开放

新快报讯 记者黄闻禹 通讯员凌浩翔报道 继广州博物馆(镇海楼)、西汉南越王博物馆等 11 家博物馆(纪念馆)推行夜间开放后,广东省博物馆(以下简称“省博”)也加入了夜间开放的行列。

8月6日,记者从省博获悉,为了丰富观众的夜间精神文化生活,参照大英博物馆、英国V&A博物馆等世界著名博物馆的通行做法,省博将从8月9日(本周五)开始,试行每周五夜间开放。省博不仅对场馆设施、安保措施、人员协调等方面进行了完善,还为观众准备了丰富的体验活动。

省博每周五将延时开放至 20:30 闭馆,19:30 停止入场。观众可凭有效身份证件领取门票,经安检后入馆参观。想晚上参观“群龙出没——恐龙时代大穿越”展览的观众,需通过大麦网预约周五晚间门票。

如何在省博体验文化夜生活?据了解,观众可在木雕展厅听古琴、琵琶等传统乐器演绎《流水》的潺潺切切、《彩云追月》的轻松写意、《寒鸦戏水》的别致优雅;在二楼大堂观看《国家宝藏》广东省博物馆特辑,共享感动与欣喜;妙手撷芳,体验中国传统花艺;在每一个展厅,志愿者 18:30 准时开始,为你讲述文物背后的故事……

今晚广州
有七夕天文科普活动

架设 10 台天文望远镜观测星空

新快报讯 记者许力夫 通讯员李建基报道 8月7日(农历七月初七),广州将举办“盈盈星河,鹊桥相会”的七夕天文科普活动。地点设在广州市荔湾区泮塘路仁威庙广场,时间是18时30分至20时30分。全部活动项目免费,公众可参与。

这次七夕天文科普活动由广州市西关外国语学校星辰天文社、广州市泛珠三角科技教育学会和广东省生态学会人文生态专业委员会等单位主办，其主题是弘扬七夕传统文化，宣传天文地理科学。活动内容包括架设 10 台天文望远镜观测月亮、木星、土星、牛郎星和织女星等天体，特别着重观察月球的环形山及其月海。

现场还将设置七夕许愿墙，让公众在牛郎织女鹊桥相会的良宵，抒写美好的祝福与愿景。届时有真人演绎的牛郎织女互动助兴，共同见证神话鹊桥相会。七夕传统文化游戏还有猜灯谜活动。现场将挂上 200 只红彤彤的一串灯笼，每个灯笼都悬挂含有天文地理、七夕文化和鹊桥相会等内容的灯谜，猜中灯谜者获赠奖品。

公 告

本公司分别于 2019 年 7 月 27 日和 8 月 2 日二次通知鲁慧萍女士作工作调动,现已经超过公司规定的时间鲁女士不报到,不到岗,公司已作鲁女士自动放弃工作(自动离职)处理。从 2019 年 8 月 4 日起鲁女士所做的任何事情与本公司无任何关系。

鲁慧萍女士未配合公司作原工作的专卖店相关交接、盘点工作，已自行离开了专卖店。鲁女士本人应检查在工作期间欠公司的货款、有价票证、卡等，请在 2019 年 8 月 10 日前交回公司，否则，由此造成公司的损失由鲁女士承担一切相关的经济及法律责任和后果。公司保留通过法律手段追究其给公司造成的一切经济及名誉上的损失。

特此公告！

广州市长寿村饮品(连锁)有限公司
2019年8月7日