

第24届秋季广州艺博会成交额超7亿元

新快报讯 记者李佳文报道 12月2日,为期4天的第24届秋季广州国际艺术博览会(简称“广州艺博会”)落下帷幕。本届广州艺博会共吸引了约28万各界艺术收藏者、爱好者相聚现场,现场总成交额约为7.8亿元。

作为广州文交会板块中重要的文化项目,广州艺博会被誉为中国艺术市场的“风向标”,至今已经成功举办24届。本届艺博会以“多元艺术,彩绘生活”为主题,汇集了来自全球30多个国家和地区的约350家艺术机构前来参展。

12月2日,距离闭馆仅剩三小时,记者在馆外依然看到有不少市民赶在闭馆前来打卡。一位对俄罗斯艺术兴趣浓厚的艺术爱好者黎先生告诉记者,他对本次展览特别展出的俄罗斯展馆非常喜欢,看到主题馆内汇聚了多位俄罗斯优秀艺术家的作品,内心十分激动。展会最后两天,俄罗斯主题馆再度发力,馆内16幅俄罗斯艺术家作品以100多万元的高价被藏家购买。这也说明了俄罗斯艺术在中国艺术市场的火热。

第二次参加广州艺博会的画家王

凡飞表示,广州的学术氛围很浓厚,除了中高端藏家,普通市民也能参与进来。王凡飞的两幅大画分别以50万元、60万元的高价被藏家预订,另有数十幅作品被成功收藏,本届艺博会总销售量在200多万元。

据悉,多个艺术机构与多位艺术家已在现场接到了第二年全年的艺术创作订单。多家参展商体会到了本届广州艺博会的创新所带来的收益和成效,纷纷预订了2020年第25届春季广州艺博会的展位,目前下届展会展位已经被预订三分之一。

广东生育保险并入职工医保

新快报讯 记者麦婉诗报道 12月2日,记者从广东省人民政府网获悉,《广东省全面推进生育保险和职工基本医疗保险合并实施方案》(下称《方案》)于日前印发实施。《方案》提出,2019年底前实现广东省生育保险和职工基本医疗保险(下称“两项保险”)合并实施,实现统一的参保登记、基金征管、监督管理、经办服务、待遇保障和风险管控。

《方案》明确,参加职工基本医疗保险的在职职工同步参加生育保险。摸清原来参加职工基本医疗保险而未参加生育保险的人群,促其尽快纳入生育保险范围,实现应保尽保。

生育保险并入职工基本医疗保险后,待遇会改变吗?《方案》提出两项保险合并后的职工生育医疗费用和生育津贴继续按照《广东省职工生育保险规定》执行,所需资金从职工基本医疗保险基金中支付。生育津贴支付期限按照《女职工劳动保护特别规定》《广东省职工生育保险规定》《广东省实施〈女职工劳动保护特别规定〉办法》等规定的产假期限执行。

此外,《方案》提出两项保险统一基金征缴和管理,按照用人单位参加生育保险和职工基本医疗保险的缴费比例之和,确定新的用人单位职工基本医疗保险费率,职工个人不缴纳生育保险费。生育保险基金并入职工基本医疗保险基金,不再单列生育保险基金收入,在职工基本医疗保险统筹基金待遇支出中设置生育待遇支出项目。

《方案》统一经办服务,两项保险合并实施后,经办管理统一由医保经办机构负责,实现两项保险“一个窗口办事、一站式服务”。将生育保险医疗费用结算平台并入医疗保险信息系统,实行信息系统一体化运行。

在医疗服务和医疗费用结算方面,《方案》提出两项保险合并实施后,实行统一的定点医疗服务管理。统一医疗费用结算管理,将生育医疗费用纳入医保支付方式改革,积极探索住院分娩医疗费用实行按病种付费,门诊产前检查实行按人头付费。

2019年志愿服务交流会东莞开幕

新快报讯 记者黄闻禹报道 12月2日,第五届中国青年志愿服务项目大赛暨2019年志愿服务交流会(下称“志交会”)在广东东莞开幕。本次志交会以“志愿新时代·共筑中国梦”为主题,从12月2日至12月4日,开展包括公益创业赛全国赛终评、开幕式、青年志愿服务发布大会和7场分享交流会等多个精彩活动。

本次志交会旨在展示宣传优秀志愿服务项目,加强对基层志愿服务组织的凝聚,推动志愿服务体系建设,促进志愿服务在实践育人、社会治理、乡村振兴和新时代文明实践中发挥更加积极作用。

志交会期间,来自全国的100支中国青年志愿服务公益创业赛入围团队将进行终评路演答辩,角逐金银铜奖,同时参与公益创业分享交流会、青年志愿服务导师分享会等活动;104支大学生志愿服务社区优秀团队和41所高校团委负责同志将进行大学生志愿服务工作展示交流,并就高校志愿服务工作进行研讨分享。

广州地陷救援进展

已在塌陷区域安装钢护筒 将向下探挖搜寻被困人员

12月1日9点18分,广州市广州大道北与禺东西路交叉路口发生地陷,三人被困其中。据介绍,事发路段为广州地铁十一号线沙河站施工区域,目前各方正在紧急救援中,事发路段仍处于封锁状态。

为了让公众进一步了解沙河站地铁塌陷及救援工作的最新情况,12月2日17时40分许,广州市政府新闻办召开第二场新闻通气会。在会上,广州地铁集团建设总部总经理孙成伟表示,接下来政府部门、地铁部门不惜一切代价,千方百计救援。

■新快报记者 何生廷 林钢威
实习生 曹文成

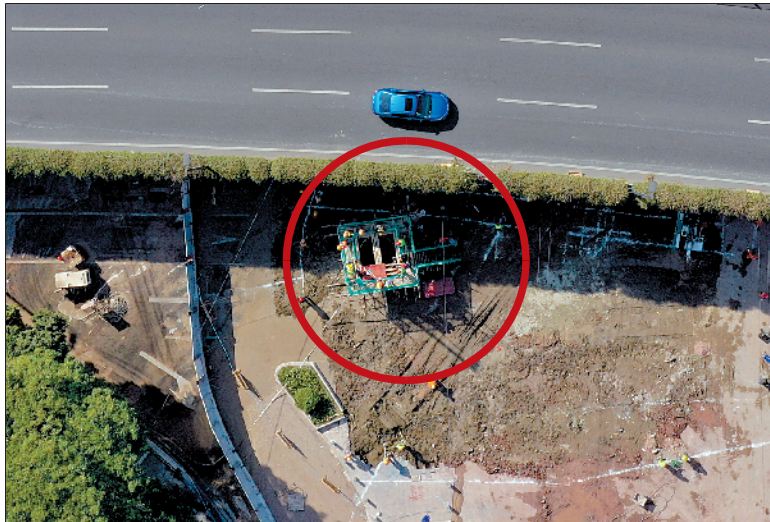
多次坍塌

“人和车很快看不到了”

在发布会上,孙成伟表示,现场围蔽后,政府部门立即成立应急救援指挥部,千方百计搜救失联人员,千方百计确保不再发生次生灾害。但由于现场多次发生再次坍塌,使车辆完全被埋,且塌陷范围不断扩大,导致施救行动多次受阻。

广州消防沙河中队指导员陈俊青介绍称,在接警后,消防员第一时间出动,于12月1日9点46分到达现场,发现事故现场水泥沙不停下渗,在准备绳索救援时,现场再次发生坍塌。

“9点47分,救援支点搭建好了



■广州大道禺东西路口塌陷区域,红圈部分是在塌陷区域安装的钢护筒。
新快报记者 毕志毅/摄

之后,那时人已经看不到了。”陈俊青说,当时水泥板再次发生塌陷,流沙像漏斗一样流下去,人和车很快就看不到了。

他介绍,在整个救援过程,救援人员曾多次进入现场,但现场发生多次塌陷,后来车辆完全被埋。由于受到流沙的阻碍,消防员一直在寻找救援方案,也调派了无人机进行侦察,目前仍在搜救中。

仍在搜救

已安装钢护筒形成救援通道

据悉,三名被困人员其中两名身份已经确认,另外一名骑电瓶车的人员身份未知,仍在由公安部门进行身份的确认。

关注

埋,不断的连续塌方导致救援人员无法靠近。另外塌方还不断逼近高架桥的地基,同时危及地下的重要管线设施。“为了确保次生灾害不再发展,才对塌陷进行了加固,目前的救援方案是合理的。”

目前,救援和周边安全稳定工作还在紧张进行中。

●焦点2

是否因为盾构机施工导致塌陷?

广州地铁集团建设总部总经

在发布会上,孙成伟表示,按照救援方案,在塌陷区域安装钢护筒,形成救援通道,向下探挖搜寻被困人员。

截至12月2日凌晨5时,塌陷区边坡加固基本稳定,钢护筒安装完成,并在钢护筒周边安装作业平台,开始下一步搜救工作。

“在往下挖的时候,钢护筒也会继续往下沉,从而防止周边坍塌,对救援人员造成人身安全。”孙成伟称,目前塌方区的地质条件较差,仍然存在不确定性。

孙成伟强调,政府各部门、地铁集团和相关单位想方设法采取一切可行的措施全力开展救援,不惜一切代价搜寻被困人员。

理孙成伟明确表示,塌陷的区域并不是因为盾构机施工而引起的塌陷。

孙成伟详细解释,沙河站是11号线的车站,规模较大。由于受到沙河站周边拆迁、禺东西路高架桥环境影响,沙河站的施工其实是采取传统的矿山法进行施工。他说,开挖区域的地质条件是砂砾岩的微风化和中风化,比较适合矿山法的施工方式,并非由于盾构施工造成的塌方。

●焦点1

为何人未救出要先加固周边

“只有采取加固周边,才能减少事故的影响范围。”广东省水利水科学研究院名誉院长杨光华介绍,当时塌方很快,紧接着的是水也不断涌上来,事故范围不断扩大,同时要保证救援人员的安全,因此需要加固来搭建救援平台。

广州大学博士生导师、注册岩土工程师林本海在发布会上表示,从时间发展看,两三分分钟内车就被