

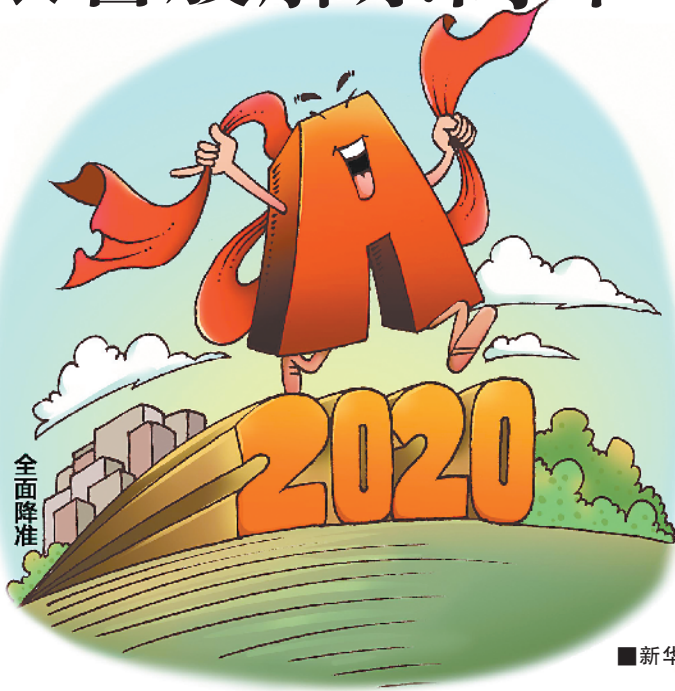
财眼

A 股新年“开门红” 本月将迎限售股解禁高峰

1 月 2 日是 A 股进入 2020 年后首个交易日,三大股指全线高开,个股普涨,沪指盘中一度逼近 3100 点整数关口,深成指与创业板指大涨近 2%,两市合计成交 7515 亿元,北向资金已连续 32 个交易日净流入,昨净流入 113.95 亿元。

2020 年迎来“开门红”,但值得注意的是,2020 年也是限售股解禁大年。数据显示,本月,限售股解禁规模将超 6800 亿元,创 2015 年 6 月以来的单月新高。2020 年全年,A 股解禁规模将达到 3.36 万亿元。

■新快报记者 涂波



■新华社发

1 月为年度限售股解禁最高峰月

数据显示,2020 年有四个月份解禁市值超 3000 亿元,分别为 1 月、7 月、11 月与 12 月。2020 年,通信、电子解禁规模占对应板块流通市值比重居前,首发股份占绝大比例,国企股份占比约三成。而 1 月份为 2020 年限售股解禁最高峰月,解禁股数量和市值均为近年来较高水平。在此之前,最近两次解禁市值高峰月分别为 2015 年 6 月、2013 年 7 月,合计解禁市值分别为 7675 亿元和 7439 亿元。

招商证券研报指出,主板、中小板、创业板、科创板对应解禁市值分别约为 4000 亿元、2000 亿元、730 亿元、32 亿元。解禁类型上,首发解禁、定增解禁、其他分别为 3270 亿元、3555 亿元、34 亿元。

据同花顺数据,解禁期在 2020 年 1 月份的个股有 243 只,从行业分布来看,1 月解禁规模最高的行业分别为非银金融、交运和电子,解禁规模依次为逾 2000 亿元、1200 亿元、950 亿元,分别约占所属行业流通市值的 4.9%、7.7% 和 3%。此外,机械设备解禁规模占其流通市值的比例也超过 2%。实际解禁比例超 50% 的股票有 35 只,视源股份、五

矿资本和中国银河比例均超 80%。顺丰控股、中国银河和视源股份等 10 股待解禁市值超百亿元。

减持与解禁不一定同步发生

虽然 1 月份解禁市值巨大,从交易情绪上会对市场形成一定的影响。首发与定向增发限售股解禁都是增加市场股票供给,短期内会冲击市场资金面流动性,但二者对市场影响仍要具体分析当时市场情况。光大银行金融市场部宏观分析师周茂华表示,如果限售股解禁后,市场情绪较好,并有机构投资者看好解禁的股票,资金持续流入,股价有望持续走高。

此外,股东减持规模与解禁规模的高峰并不完全对应,也就意味着减持与解禁不一定同步发生。中信证券指出,按照解禁主体类型和当前减持规则,1 月实际可减持的规模相对有限,估计只有 240 亿元左右,仅占当月解禁规模的

3.5%。同时,1 月解禁个股集中度较高,例如,顺丰控股、中油资本、中国银河和视源股份四只股票解禁规模合计超过 3000 亿,占 1 月份总的解禁比重超过了 45%,所以实际影响有限,且业绩预告前十日内大股东无法减持。招商证券认为,考虑到年初是一些中长期机构投资者布局的时期,增量资金的进入可在一定程度上对解禁带来的减持形成对冲,所以总量上无需过度担忧。解禁带来的减持压力更有可能集中在部分个股上,例如股权质押比例高、现金流差的公司股东有减持压力,股权投资机构、解禁收益较高的股东更有动力进行减持。

1 月解禁金额超 100 亿元个股					
股票简称	现价 (元)	解禁金额 (亿元)	解禁成本 (元)	实际解禁 比例(%)	解禁日期
顺丰控股	37.48	1004.85	10.63	61.20	20200123
中国银河	12.47	599.15	6.56	80.06	20200123
视源股份	85.82	497.75	11.68	88.58	20200120
五矿资本	8.22	320.64	8.08	86.30	20200120
中油资本	12.12	213.90	9.67	19.46	20200116
景旺电子	44.08	200.55	15.95	75.98	20200107
江苏国信	7.74	181.83	8.91	62.42	20200106
中油工程	3.43	136.65	4.63	72.20	20200103
康龙化成	50.57	112.15	7.64	32.95	20200131
天齐锂业	30.69	101.14	7.34	22.69	20200103
中国中车	7.24	100.68	8.01	5.80	20200117

(来源:同花顺)

限售股相继解禁 快递股全流通时代来临

新快报讯 记者郑栩彤报道 此前,借壳上市的多家快递企业,一直有流通股比例偏低的特点。2019 年 12 月底,韵达股份和申通快递相继解禁巨额限售股,顺丰控股也将于 2020 年 1 月 23 日解禁 27 亿股限售股。此后,国内龙头快递企业将全面进入股本全流通时代。即便面临巨额限售股解禁和大股东减持的压力,韵达股份等快递企业仍延续着 2019 年以来的高景气。

2019 年 12 月 24 日,韵达股份解禁 16.5 亿股限售股,解禁比例占其 A 股总股本 74.1%。12 月 27 日,申通快递解禁 11.99 亿股限售股,解禁比例占其 A 股总股本 78.45%。限售股解禁后,韵达股份和申通快递的流通股比例分别达到 99.9% 和 100%。而此前已解禁 20.38 亿股限售股的圆通速递,目前的流通股占比也达到 99.7%。除去赴美股上市的中通快递和百世汇通,国内龙头快递企业

将在 2020 年 1 月底实现从流动盘偏低到股本全流通的跨越。

限售股解禁当日,韵达股份发布公告称公司控股股东、实际控制人的一致行动人上海丰科、桐庐韵科和桐庐韵嘉通过大宗交易系统合计减持公司股份 4452.56 万股,合计套现金额超 13 亿元。顺丰控股在限售股解禁前夕也频频传来股东减持的消息。自 2019 年 10 月底完成不超过 0.4109% 减持比例的股票减持计划后,顺丰控股监事刘冀鲁又于 12 月底完成了不超过 0.4112% 比例的减持。

出乎市场意料的是,巨额的限售股解禁后快递企业的股价不降反升。限售股解禁当天,申通快递发生了三起大宗交易,成交总额达到 1.27 亿元。万得数据显示,自限售股解禁当天至发稿日,韵达股份和申通快递股价分别累计上涨 6.5% 和 5.59%。而将迎来限售股解禁

的顺丰控股在债券市场上表现也十分良好。在大股东明德控股减持了总面值 35 亿元的可转债后,顺丰转债仍保持上涨态势,昨日收盘价已涨至 119.8 元/张。

上市快递企业流通股比例升高将带来什么影响?中山大学金融投资研究中心研究员郑云鹰对新快报记者表示,流通盘变大将减少基金等机构的买卖冲击成本,同时使企业估值更接近真实值,有利于机构投资和长线投资。

“限售股解禁后股价不跌反涨主要是因为快递行业基本面较好,行业集中度高。同时由于韵达股份和申通快递的估值处于低位,叠加市场活跃度高,快递股成为场外资金抢筹的优质对象。”郑云鹰解释。据中国物流与采购联合会数据,中国物流业已多月处于高景气区间。多个机构对顺丰控股等快递企业维持推荐评级。

保险业去年 收监管罚单约 850 张

新快报讯 记者刘威魁报道 强监管下,2019 年保险业被处罚的情况大幅下降。数据显示,各地银保监局和分局在 2019 年披露罚单约 850 张,相比 2018 年降幅达 40%,受罚原因多集中在公司治理薄弱、违规资金运用、产品创新不当等方面。2020 年严监管趋势将保持强态势,车险仍是监管重点。

罚单罚金同比双降

据新快报记者不完全统计,各地银保监局与分局在 2019 年披露罚单约 850 张,面向公司及个人罚款金额合计达到约 1.22 亿元。与 2018 年全年总计被开出超 1400 张罚单,共计罚款约 2.4 亿元相比,降幅约 4 成。

中国社科院保险与经济发展研究中心秘书长王向楠认为,在监管力量越发完善,检查和处罚力度不断加强的态势下,处罚数量和金额同比下降反映出合规经营的整体态势向好,包括存量的违规得到改正、新发生的违规行为减少。

新快报记者留意到,2019 年以来,保险业收罚单的原因也大多集中在公司治理薄弱、违规资金运用、产品创新不当、销售误导、财务业务数据不真实等方面。

其中,欺骗投保人、夸大解释保险产品收益、夸大解释保险产品责任范围、诱导投保人不如实回答回访问题等违规行为主要集中在人身险公司。如 2019 年 12 月 13 日,华夏人寿宁波分公司就因产品说明会存在欺骗、隐瞒的行为,给予或承诺给予客户保险合同约定以外的利益等违规行为,被监管处罚款人民币 103 万元。

而未按规定使用经备案的保险费率、虚列费用等违规行为,大多发生在财险公司。如 2019 年 12 月 3 日,中华联合财险松原中心支公司因在营业费用项下列支业务宣传费合计 251.37 万元,其实际用途与会计凭证所记载的经济事项不符,被监管责令停止接受机动车辆保险新业务三个月。

车险乱象仍是监管重点

2020 年严监管趋势将保持强态势,车险方面将仍是监管重点。据悉,银保监会近期曾召集人保财险、平安财险、太保产险等十大财险公司主要负责人进行约谈,对 2020 年车险监管进行定调,继续规范市场持续加强,处罚的标准继续提高、处罚的范围继续延伸。

“目前车险市场的竞争非常激烈,而费用竞争是财险公司更直接获取业务的重要方式,并且多数公司都在按照‘地板价’进行竞争,因此导致违规‘套费’多发。”国务院发展研究中心金融研究所保险研究室副主任朱俊生认为,车险市场未来仍需要进一步去推进商车费改,市场主体需拥有更多的定价权。同时,车险市场也需要一些市场伦理来加强合规化,从而引导车险销售更加遵守规则。