



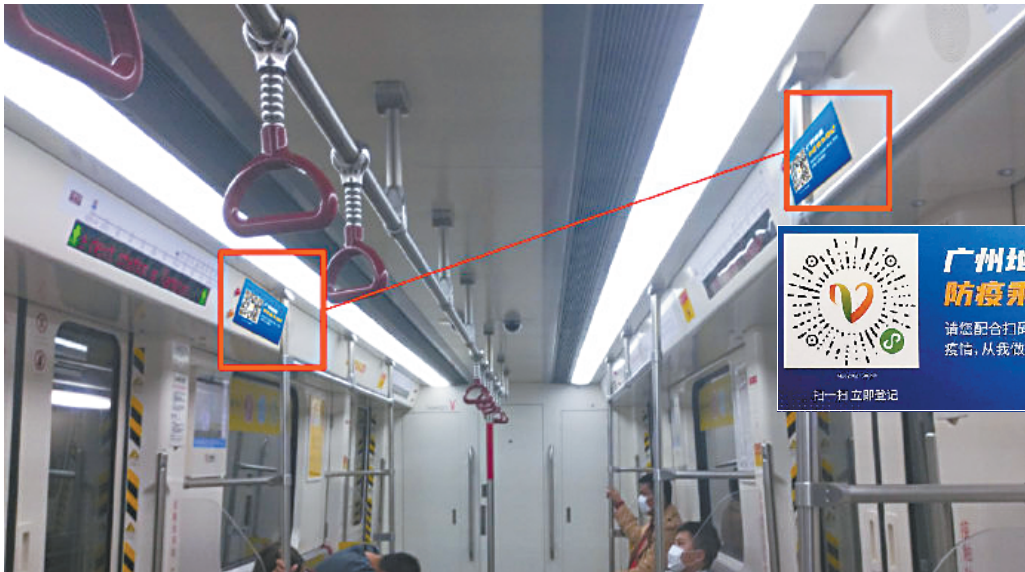
同舟共济 科学防治战疫情

新快报

重点

2020年2月18日 星期二 责编:方轶 美编:平红 校对:王萃 蔡佳 05

广州地铁:搭乘地铁请配合实名登记



■地铁车厢上方有多个二维码可供扫码登记。

新快报讯 记者李佳文报道 2月17日,广州地铁官方微博表示,为了配合做好公共交通防疫实名制与溯源工作,及时追踪疑似人员出行轨迹,对同行人员有效溯源,请乘客在搭乘地铁时,配合扫码进行“防疫乘车登记”,扫二维码按照

界面提示填写信息即可。“防疫乘车登记”二维码位于车厢车门上方。据介绍,扫码后工作人员登记乘客所在的车厢号信息,乘客登记姓名、身份证号码、性别、上车车站、下车车站信息,其中身份证号码为可选项,非必填。地铁方面表

示,登记信息后,如果车上出现疑似或者确诊病人,可以精确告知乘客。

乘车途中如需反映列车上的情况,请记下具体车厢编号,下车后告知车站工作人员,或拨打地铁服务热线电话:96891。

寒潮还在 天气转晴冷

新快报讯 记者许力夫报道 昨日白天转晴后,全市最高气温较前天上4℃~5℃。预计,18日天气晴冷,昼夜温差大,18日早晨将出现寒潮过程最低气温。广州中南部3℃~8℃,北部山区-2℃~1℃。目前番禺、南沙区寒冷黄色和其余各区寒冷橙色预警信号正在生效。受寒潮影响,昨晨广州全市最低气温6℃~8℃,从化北部山区最低气温1℃~3℃,昨日白天天气转晴,全市录得最高气温15℃~18℃,较前日上升4℃~5℃。

预计,18日天气晴冷,昼夜温差大,18日将出现过程最低气温:中南部3℃~8℃,北部山区-2℃~1℃,有霜(冰)冻。19日起多云为主,气温逐渐回升。17日夜至18日广州外港阵风6级左右。

●具体预报

2月18日,晴到多云,5℃~17℃
2月19日,多云间晴,6℃~18℃
2月20日,多云,9℃~20℃

广东延长城乡居民养老保险申报缴费时间

参保人可在4月30日前申报个人缴费档次,缴费时间延至5月1日起

新快报讯 记者沈逸云 通讯员粤仁宣报道 日前,广东省人力资源和社会保障厅、国家税务总局广东省税务局联合发布公告,明确延长城乡居民基本养老保险申报缴费时间,城乡居民基本养老保险参保人可在2020年4月30日前申报个人缴费档次。同时,在疫情防控期间,建议参保人通过网络渠道申报个人缴费档次,无须现场办理;缴费时间也延迟至从5月1日开始。

对缴费档次有异议可在缴费前修改

根据公告,城乡居民基本养老保险参保人可在4月30日前通过广东社保APP等网络渠道,或到各县(区)社保局、镇级公共服务平台、合作银行窗口申报个人缴费档次。2020年度城乡居民

基本养老保险的缴费时间从2020年5月1日开始,按月缴费的参保人5月份缴纳1~5月的城乡居民基本养老保险。

参保人逾期没有申报的,将按公告公布的标准过渡到相应的缴费档次缴纳城乡居民养老保险费。如参保人对过渡后的缴费档次有异议,可在缴费前进行个人缴费档次的修改。其中,建档立卡未标注脱贫人员、低保对象、特困人员、重度残疾人和精神智力残疾人等困难群体选择按每年180元及以上标准缴费的,需要本人申报修改缴费档次,不适用过渡标准。

困难群体可按每年120元标准缴费

据了解,根据《广东省城乡居民基本养老保险实施办法》规定,从2020年1

月1日起,广东省城乡居民基本养老保险缴费档次标准进行调整,个人缴费标准设为每年180元、240元、360元、600元、900元、1200元、1800元、3600元、4800元九个档次。参保人可以自主选择其中一个档次缴费。在一个自然年度内,参保人只能选择一个缴费标准。

其中,建档立卡未标注脱贫人员、低保对象、特困人员、重度残疾人和精神智力残疾人等困难群体可按每年120元的缴费标准进行缴费。困难群体参加城乡居民基本养老保险的,由地级以上市、县(市、区)人民政府按不低于每人每年120元标准代缴部分或全部养老保险费;选择按每年180元及以上标准缴费的,除当地人民政府按规定标准代缴部分,其他费用由个人自行承担。

同比增长241.78%

2019年广东流感发病63万多人

新快报讯 记者黎秋玲报道 新快报记者从广东省卫健委官网的疫情通报了解到,2019年(2019年1月1日零时至12月31日24时),按发病日期统计,广东省共报告法定传染病1608055例,死亡1291人,报告发病率为1417.29/10万,死亡率为1.14/10万。与2018年相比,发病率和死亡率分别上升了51.96%和4.77%。

其中,2019年全省共报告甲、乙类传染病357815例,死亡1265人,发病率为315.37/10万,死亡率为1.11/10万。与2018年相比,发病率和死亡率分别上升了1.43%和3.77%。全年除鼠疫、霍乱、传染性非典型肺炎、脊髓灰质炎、人感染高致病性禽流感、炭疽、白喉、血吸虫病、H7N9无发病、死亡外,其他19种传染病均有报告。报告发病数居前五位的病种依次为乙肝、肺结核、梅毒、淋病和丙肝,占发病总数的91.82%。死亡数居前五位的病种依次为艾滋病、肺结核、乙肝、丙肝和狂犬病,占死亡总数的99.05%。

2019年全省共报告丙类传染病1250240例,死亡26人,发病率为1101.92/10万,死亡率为0.02/10万。与2018年相比,发病率和死亡率分别上升了77.24%和97.41%。发病数居前三位的病种依次为:流行性感冒、手足口病、其它感染性腹泻病,占发病总数的97.46%。报告死亡的病种有流行性感冒和手足口病。

其中,流行性感冒去年发病630163例,死亡24人,而2018年流感发病数是184378例,死亡24人,发病数同比去年增长241.78%。

广东将延续春运工作机制 逐步恢复停运省际客运

新快报讯 记者许力夫 通讯员粤交综报道 记者从广东省交通运输厅获悉,为做好疫情防控工作,在2月18日国家春运结束后,广东将继续保持现有春运工作机制,积极支持和推动各类企业复工复产,为全省外来务工人员顺利返岗返工提供优质的运输服务。

适当控制长途客运班车客座率

为满足外来务工群体集中返岗出行需求,各地交通运输部门将指导有关运输企业精心组织运输服务,加强售票、乘车、运输各环节管理,同时,优化汽车客运站售票安排,适当控制长途客运班车尤其是跨省班车的客座率,引导乘客分散就座,降低交叉感染风险。

在落实好疫情防控措施的前提下,广东将主动配合有关省(区、市)逐步恢复前期停运的省际包车和省际班车,目前广东省与湖南、四川方向的跨省班车,与云南、四川、重庆、江西、湖南、福建方向的跨省包车已恢复正常运营。

加强场所设施和交通工具消毒

加强疫情防控,防止疫情进一步蔓延是保证复工复产的第一道防线。广东将进一步加强汽车客运站、城际铁路、城市公交、地铁、出租车等交通场所设施和交通工具消毒通风,落实每日一消毒、每一车次一消毒、每一班次一通风等防控措施。全省19个港口客运码头、19个省界高速路段已设置了留观室或

隔离区,一旦检测发现发热病例,将进行妥善隔离安置和移送就医。目前,全省所有营运中的等级以上汽车客运站已全部实现体温检测。

全省交通运输系统将重点加强省际班车管控,要求外省车辆在起点地发车前确保所有旅客经过检疫无异常,未经检疫中途禁止上客。全省各汽车客运站、公交车站、地铁车站将全面加强旅客行李检查,严防违规运输野生动物。

省交通运输厅呼吁,随着全省各地逐步复工复产,入粤车流逐渐增大,部分高速公路出现车流缓行,请大家提前规划好出行路线,错峰出行,并在进广东前提前完成“人粤登记”小程序的登记手续,进一步提升通行效率。