

# 白云山上周总理曾下榻的别墅，

白云山上，碧云峰下，深藏着一栋身世不凡的别墅，路过的游客大多只会从入口处的介绍得知，周恩来总理、陈毅副总理曾下榻于此，却不识它是建筑大师莫伯治、郑祖良的代表作“双溪别墅”，2014年入选广州市第一批历史建筑后，去年又入选“第四批中国20世纪建筑遗产名录”。

最幸运的是，在广州一些被改造得面目全非的岭南现代建筑精品中，它是第一个得到原貌修复。去年完成修复后即对外开放，转角无立柱的悬挑敞厅、葱茏的内庭园、虎皮石墙、马门教授栏杆、水磨石地面、铝合金窗……在移步换景中欣赏这两座上世纪60年代的建筑经典，仿佛是一趟岭南现代建筑文化之旅，也是一次精神的回归。

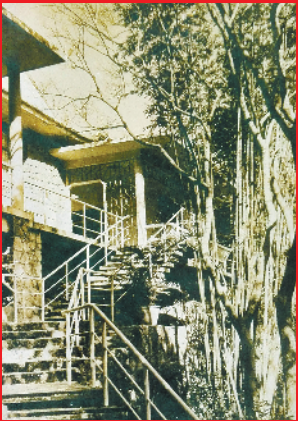
■策划统筹：何姗

■采写：新快报记者 何姗 方汝敏 摄影 何姗

■资料图片：华南理工大学建筑设计研究院孙一民工作室



■莫伯治先生设计的乙座采用了偏简约的建筑语言。



■甲座台阶恢复了轻巧灰色铁栏杆。(左为原状,右为复原)



■拆除1998年改造时的封闭玻璃后,复原了全开放的敞厅。(左为原状,右为复原)



■乙座最具标志性的转角无立柱悬挑阳台。

## 1 修旧如故，第一座被原貌修复的岭南现代建筑

以文化公园水产馆、泮溪酒家、山庄旅舍、双溪别墅、白云宾馆、矿泉旅舍、白天鹅宾馆为代表的岭南现代建筑开中国现代建筑之先河，以其在现代主义与地方性设计融合的探索与创新精神、不凡的艺术价值与社会价值得到举世公认，对中国20世纪的建筑创作和建筑教育产生了深远的影响。

2012年6月，《新快报》以《第一二代建筑大师作品多遭不当改造或拆除》《专家呼吁：要像巴塞罗那重建德国馆一样修复水产馆》（详见新快报2012年6月7日、2012年6月8日）为题，报道了1950—1980岭南派建筑在中国建筑史上的开创性意义，以及半个世纪以来被不当改造、破坏、拆除，并正面临整体性破坏的厄运，呼吁修复新中国第一个现代主义建筑：文化公园水产馆，并把这批作品列入保护名录。同年8月，新快报与岭南派建筑重镇华南理工大学等联合发起岭南现代建筑保护行动，举办展览、座谈会，向市领导递交倡议书。

倡议书得到时任广州市长陈建华批复，指示原貌修复文化公园水产馆，并将一批岭南现代建筑精品列入保护。2014年，包括双溪别墅在内的一批精品入选广州市历史建筑名录。

“双溪别墅是岭南现代建筑巅峰时期的作品，学建筑的都要来朝圣的。”以岭南现代建筑研究见长的华南理工大学冯江教授评价道。

但是，始建于1963年、曾于1998年被不当改造的双溪别墅一直未得到原貌修复，直到2016年，在许瑞生副省长的关心支持下，由省府划拨专项资金200多万元，白云山风景名胜区管理局组织修缮双溪别墅，华南理工大学孙一民教授团队负责设计。

据参与修复设计的建筑师介绍，1998年对双溪别墅最大的改动是将乙座原本最具特



■马门教授栏杆。

色的敞厅和读泉厅的开敞空间用玻璃封起来；还包括将具有上世纪60年代特征的水磨石地面变成瓷砖地面、铝合金窗被换成木窗，使建筑失去了最初的风貌。

多年的空置和广州潮湿的气候对甲乙两座建筑造成了较为严重的损毁：雕花铁门及铁栏杆生锈、顶棚漏水、墙面和屋面渗水、甲座室内吊顶大面积脱落……

经过完损性检测，双溪别墅基础良好，没有裂缝、倾斜、位移等结构性问题。

设计团队认为，双溪别墅的价值在于上世纪60年代的建筑原貌，故以60年代的原貌为基准进行修复；另一方面，对损毁部分进行修补。

2016年6月经专家评审方案，定下“修旧如故”的修缮原则，要求尽可能根据历史资料 and 照片进行修复，尽可能采取传统的原建筑工艺及材料。

根据设计团队建筑师介绍，修旧如故，最难的是在没有很完整的原始资料的情况下，如何评估哪些做了改动，按照原来的样式复原；找与原来样式相近的材料也有一定困难。

让我们跟随设计师来领略修复后的这两座岭南现代建筑经典的精髓，听听复原背后的故事。