



### 3 • 怀旧风

## 石围塘火车站

位置:广州荔湾区石围塘

你娃坐过高铁吗?坐过飞机吗?坐过火车吗?答案不言而喻,前两者很多人呼之欲出,但第三个却已不是很多小朋友普遍有机会亲身感受的。走进石围塘,这里是广州现存最古老的火车站,于 1903 年投入使用,曾是广佛两地的重要交通枢纽,而今大部分留下的只有岁月的回忆,这些回忆刻印在 80 米长的站台上,在有道岔信号灯和终点警示牌的调转头头的铁轨上,在锈迹斑斑龟裂的铁皮……当年的许多景色已无法重现,如今这里很多车厢和仓库只当存货之用,可谓是:“白驹过隙,繁华老去”。

“车迹罕至”让石围塘成为了摄影爱好者的乐土,大家来这个火车站不坐车,只拍照;蓝白相间的火车头,外漆还没怎么脱落,这是如今为数不多坚持开动的列车也是许多人打卡的必取景。复古怀旧风,可以和娃一起穿上民国服饰或汉服在老式的指示牌、老式的候车室、锈迹斑斑的铁轨间游走。



除了拍大片还可以这样玩

不说不知道,石围塘除了残留的历史,这里还是一个美食隐匿地。奇香楼,一家始于 1986 年的老字号粤菜馆,虽然外表平平无奇装修甚至可以说是老旧,但这里出品的八宝鸭、松子鱼、三丝鱼肚羹、脆皮烧肉、炸云吞等都是必点的招牌。现时是荔枝季,不妨走进荷香居,点一道这里最出名的菜式——荔枝木烧鸡,肉质鲜嫩,汁水饱满,吃起来别有一番风味。喜欢吃拉肠的,更是特别推荐“窝篮拉肠”,这是一门面临着失传危险的老手艺,竹篮做出来的拉肠薄如蝉翼,内馅有花生、芝麻、咸菜等。

### 4 • 工业风

## 紫泥堂

位置:广州番禺区沙湾镇西安路 7 号

紫泥堂艺术小镇的前身是紫坭糖厂,这是解放后我国自行建设的第一家拥有自动化榨糖生产线的国有企业,也是番禺区最早的大型国有企业之一,整个厂区工业风浓郁,历史痕迹随处可见,比较有文物价值的建筑和设备集中在近 8 万平方米的生产和办公核心区,整个厂区保有上世纪 50 至 90 年代四个不同历史年代风格的厂房,堪称见证新中国国有工业生产进程的“标本”。

如今,经过被“活化”而成艺术小镇的紫泥堂,“脑洞”也开得足够大,在这里,你可以看到类似把旧大楼改为游泳池、在废弃空地上建房车营地、让老树嵌进咖啡厅墙壁这样跳脱而不失自然的“作品”。

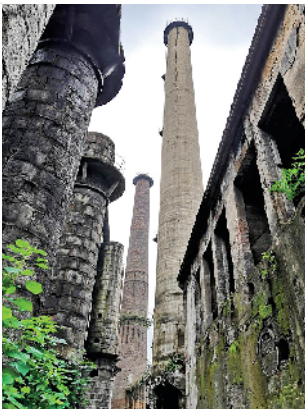
在这样的地方给娃拍大片,历史的流淌感贯穿于厚重的工业风之中,带着扑面而来的生活艺术气息,出片别具一格是十分容易的事情。



除了拍大片还可以这样玩

紫泥堂与比邻的宝墨园和长鹿农庄业已形成集人文、历史、艺术与生态相互补充的闭环目的地,完全可以支持两天一夜的自驾出行计划。

在紫泥堂带娃拍完大片,可以在旧



大楼改造的游泳池里耍乐;然后去长鹿农庄里觅食,一尝农家菜品的原始粗犷之美;而宝墨园岭南园林式建筑风的亭台楼阁、雕梁画栋,也是提升审美感知的绝好教材。

这一线,感受顺德水道的潺潺、紫坭河的奔流不息,看幽然静谧的自然环境与厚重的旧工业建筑与岭南园林式建筑彼此间的水乳交融、和谐与共,值得玩味。

### 5 • 异域风

## 九龙湖欧洲小镇

位置:广州花都区花东镇山前旅游大道 3 号

欧式建筑风格是很多人都比较喜欢的,因其简洁、线条分明、讲究对称,善用色彩的明暗营造视觉冲击,意态上给人典雅雍容的浪漫主义体现,容易让人产生向往,喷泉、罗马柱、雕塑、尖塔、八角房等都是欧式建筑的典型,在花都九龙湖度假区内,就有这样一处欧洲建筑风格聚集的“小镇”,可以说是拍摄异域风大片的“网红”打卡地了。

九龙湖度假区本身就是国家 4A 级景区,占地 2.5 万亩的区域中水域面积有 4500 亩,湖水清澈清冽,水深而辽阔,湖面上碧波荡漾,烟波浩渺,自然环境美艳不可方物。

这个欧陆风情小镇,实际上就是九龙湖公主酒店所在地,不过对客人有个要求:不能走路进去,只能坐车,所以自驾外出简直就如天造地设一般。

进来之后,当然就可以游游逛逛拍照创作啦,建筑风格配合上鲜艳色彩的运用,确实给人以身处欧洲的感觉,那些被花束缠绕着的小天使以及特色鲜明的路灯、旧市电话亭甚至邮筒,都可以作为借景的好道具,让娃的大片充满自然和谐的异域风。



除了拍大片还可以这样玩

既然是湖,亲水也是非常适合的玩法,九龙湖度假区里建有皮划艇、桨板等水上项目的训练基地。

让娃在专业教练的指导下,体验感受水上运动的乐趣,也不失为一个好的选项,而且根据以往观察,娃对于类似的水上运动项目其实上手很快,甚至很多小朋友往往能超越成年人。

### 6 • 田园风

## 文轩苑度假中心

位置:广州从化区流溪温泉旅游度假区御泉大道 351 号

“置身大自然,融进桃花源”,这十个字可以看做是从化流溪河温泉度假区的写照,流溪河畔的绿水青山,就是拍摄自然风光大片的绝妙布景,再加上区内清新自然的空气和优美绝伦的自然环境,带娃与大自然亲密接触的同时拗出各种造型,山川日月,山水田园,就此定格在相机镜头。

更为刺激的,是在文轩苑度假中心设有训练基地的广州珠江之友独木舟俱乐部最新引进的别开生面的高科技水上产品“苇渡水上飞”电动水翼冲浪板体验,“苇渡水上飞”电动水翼冲浪板是一种把冲浪板、电池及水翼组合而成产生推力的电动冲浪板,站在板上或趴在板上,动力会将板和从水中托起并高速行进,据说最快时速可以达到 45 公里,借以培养娃的亲水性、平衡力和身体协调性,高速带来的感觉又爽又刺激。

让娃体验凌空水面的“御剑飞行”,这时候拍摄一组“水上漂”大片,可以说相当前卫和别致了。



除了拍大片还可以这样玩

泡温泉也是这里的主打牌型之一。

文轩苑的温泉水据说经过中山医科大学的专家检验分析,温泉水的温度和氟、硅酸的含量都达到医疗温泉标准,属于罕有的优质苏打型温泉水,泡泡温泉,在山水间享受温泉的放松与惬意。

这里的温泉泡池大小、风格各异,有鱼疗池、中药池、艾叶池、醋池、冰火池等等仅听名字就感觉比较有趣的泡池,好比鱼疗池,通过小鱼群与人皮肤的表层接触来刺激肌肤新陈代谢,把残留在细微毛孔中的污垢排出。