

书画界泰斗 谢稚柳夫人陈佩秋逝世

2020年6月26日凌晨,著名中国书画大师陈佩秋在上海中山医院逝世,享年98岁。陈佩秋之子谢定伟发讣告称,母亲辞世实属突然,而且“弥留之际没有留下什么遗言。”

陈佩秋,1923年出生,河南南阳人,字健碧,室名秋兰室、高华阁、截玉轩。陈佩秋为上海大学美术学院兼职教授、中国美术家协会会员、上海中国画院艺术顾问、上海美术家协会艺术顾问、上海书法家协会艺术顾问、西泠印社理事,也是第六届上海文学艺术奖的终身成就奖获得者。

作为20世纪末“海上画派”杰出的女画家,陈佩秋专攻花鸟、山水,诗书画皆精。作品既有宋人的道劲艳丽,又有明清文人画的墨韵雅致,同时又融入西方印象派诸家色彩的绚烂。她的“工

笔写意”的风范重振古典的高华和大雅正声,并为中国古画鉴定正本清源。1981年在上海展览馆举办“谢稚柳、陈佩秋画展”,著有多部个人书法和绘画专著,以独立、独特、特创的艺术风格盛誉画坛。

早些年曾有人说,陈佩秋借先生谢稚柳的“光”而在画坛声名鹊起,而更多的人为陈佩秋晚年一直求新求变的魄力而折服。回顾陈佩秋的一生,就会发现她传奇一生背后付出的努力:她在师法古人的同时,也从西方艺术中汲取营养,不断地改变着自己的风格,并参照了印象派的用色于中国传统画上。作为一个传统中国画的继承者,陈佩秋对传统国画在现代艺术发展的贡献作出了重新定位。

(雅昌)



■陈佩秋(1923-2020)



■陈佩秋 树接清溪 1999年

活动

许鸿飞为端午节雕塑舞狮



■许鸿飞创作舞狮雕塑

农历五月初五是中国传统节日端午节,广州雕塑学院院长许鸿飞特别制作了一尊舞狮雕塑。雕塑中的五个狮子精神抖擞,栩栩如生,其中最高的狮子口中还吐出一个联子,上面写着“国泰民安”。“今年太特殊了,国泰民安是我对祖国和人民最好的祝愿”,许鸿飞说。

谈到创作缘由,许鸿飞说:“端午节在岭南最大的民俗就是赛龙舟和舞狮,舞狮在南方很普遍,除了端午节,在很多喜庆场合都会出现,为了迎接端午节,我特地做了一组5个狮子一起的雕塑。我之前还做了一个龙舟的雕塑,龙舟一般要配一个狮子,龙狮文化在广东结合得一直较好。”

(综合)

市场

广东崇正首次启用网络拍卖

广东崇正雅集第九期艺术品拍卖会6月27日举槌,上拍近800件藏品,包括:中国书画、古籍信札、瓷器杂件、版画水彩等。

据介绍,端木蕻良旧藏系列已在崇正举办过三个专场,此次再度呈献60余件端木藏品,品类涵盖中国书画、古籍信札、瓷器杂项、古钱币等。另外,本次拍卖推出30余件市场生品,值得期待。此三个专题拍品均为无底价起拍。冯康侯上款、周介之旧藏等专题拍品,均为首次释出市场的生品。多位名家的精品低价起拍,近现代书画中不乏谢稚柳、齐白石、吴作人、溥儒、于右任、启功、关良、黄永玉等。

值得一提的是,本次拍卖中,崇正还首次启动了网络拍卖平台。

(梁志钦)

莫肇生——《以意为之》 中国画九人作品展

“以意为之”九位艺术家来自全国各地以及不同的艺术领域。其作品或简略雄浑,或超然飘逸,或笔墨旷达高古,或天性率真。意趣别样,风格各异,但作品皆具有时代共识的精神价,在气质上皆能其理相通,意在笔先,“以意为之”。求境中之意,求韵外之致,度物象而取其真,以中国文人特有的诗意抒写胸中情怀”。

参展艺术家包括:郭游、莫肇生、杨子江、王爱宗、张贤、樊杰颖、张晓彦、曾逸云和陆溶冰。

(潘玮倩)



■莫肇生 生息与共·雨林

品鉴 旧物念红色记忆,团扇抒岳阳情怀



■《红色记忆》46cm×85cm
薛芝恋 广东公安美协

在形式上,作者采用三组独立静物与书法题款的特别组合形式,将特有的红色革命时期的经典物品用写意的艺术风格呈现,传达出物象的神态和情韵,勾起人们对该段时期的深刻记忆。

在构图上,强调画面的对比关系,物品的不同摆放与书法注解、印章使用,形成“S”构图,轻重、虚实、刚柔,画面灵动,别出心裁。笔墨运用强调“以书入画”,充分运用中锋线条勾勒轮廓,追求运笔的力度感和线质感,通过线条的律动让观者去感知整个画面的气势和韵味;可以看出作者借物抒情的艺术情感寄托以及对书画兼修的探索追求。

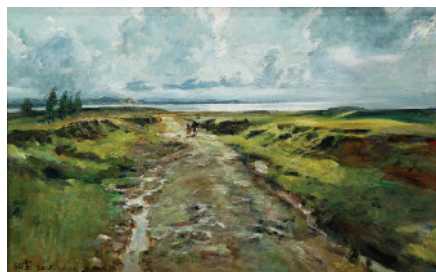
这是一件行草作品,取法二王一脉,能兼各家所长,颇有虎卧天门之感。用笔由湿到干,节奏分明。结字穿插避让,游刃有余。此作中锋取势,侧锋取妍,俯仰偃仰,顾盼生辉。下笔时锋芒毕露,时又含蓄蕴籍,时轻如蝉翼,时又重如山岳。

整幅作品以八个团扇为主,虚实相间,气韵生动,风神潇洒。上方小篆点题,右上角的小楷题跋,点画皆准确到位,古意盎然。

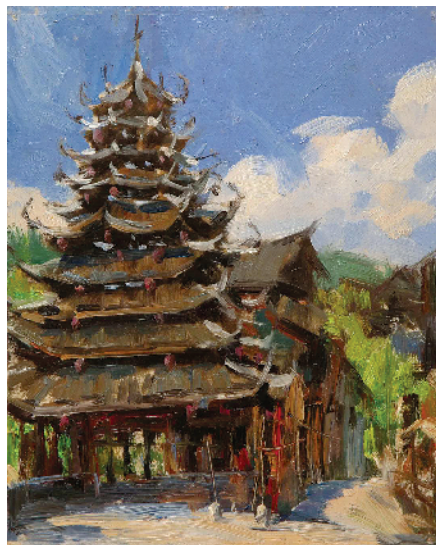
■《岳阳楼记》172cm×70cm
陈兆锦 肇庆市公安局



先生同行—— 赖征云 / 谭敏刚油画作品展



■赖征云 去远方 50cm×80cm 2018年



■谭敏刚 芦笙塔 30cm×24cm 2018年

赖征云和谭敏刚两位先生缘起于师生关系,谭敏刚原职业为摄影师,在巧合之下结识赖征云并在其下学习油画创作。两位先生亦师亦友,这段志同道合,相知有素的友谊也为这次的两人展览拉开序幕。

概观赖征云、谭敏刚二位先生的艺术风貌,其作品在数尺之内无不流露着对自然家园的眷恋与悠游诗意的栖居,诠释了各自运用独特的艺术表现语言加之时代气息的独特的景象再造。两位先生数十年笔耕不辍、孜孜不倦追索油画艺术,逐渐形成了“再现性”的创作风貌,显然,他们对于画面的处理并不是机械般反映对象的真实,而是通过心灵的笔触捕捉独特的光色、肌理层积与造型语言,来重现他们对世界的感官体验。

(潘玮倩)

时间:2020年6月28日-7月28日
地点:广州画院先生画馆