

## 城事

党建引领基层治理体制机制创新 搭建六网合一“呼应”平台

广州历史最长服装批发市场  
11 万商户喜提优质营商环境

## 提升效能 实实在在提升群众幸福感

仓库外一盏小小的灯,别看它不显眼,却有及时发现仓库内消防隐患的作用。广州市越秀区人民街街道办事处副主任神剑介绍,这盏小灯与仓库内电源相连,夜晚灯不灭,就代表仓库内的电力设施还在运转,相关人员会及时提醒,以免发生消防事故。人民南周边地区已排查整治“非仓改仓”2600 多家,关停有严重安全隐患的 900 多家,并

设置烟感系统、漏电开关、防爆灯、防烟面罩等安全设施,安全隐患进一步消除。

在一德西社区住了 30 多年的街坊郭叔说,以前社区人多物杂,特别是晚上,社区内的仓库晚上 11 点左右卸货,手推车与地面摩擦声音很大,他总是睡不着觉。后来装上了围蔽门,晚上 10 点到早上 6 点,手推车进不来,郭叔终于可以睡个好觉。

神剑介绍,去年四五月,街道通过社区自治模式,将安业里、状元坊和一德西三个社区实行定时围蔽,解决了噪音问题。这也是人民南路越秀片区通过党建引领基层治理体制机制创新,实施协同运转常态化、参与主体多元化、基层治理项目化,有效激发治理活力、提升整治效能的项目之一。“希望能实实在在提高群众的幸福感。”神剑说。

## “六网合一”“小事不出社区、大事不出街道”

人民南周边地区有着包括十三行服装批发市场在内的多个批发市场,记者当日在现场看到,虽人流量较大,但基本无占道、拥堵现象。广州市公安局荔湾分局岭南派出所警官蓝才海介绍,这里此前“五类车”、非法占道等问题很严重,在区委政法委的牵头下,公安等多部门联合开展了多次整治行动,如今环境、交

通、消防、治安等方面都有了很大改善。

市场人多事杂,矛盾纠纷如何化解?荔湾区岭南街党工委副书记蔡顺水介绍,作为先行试点单位之一,岭南街道依托“呼应”综合指挥平台,整合来穗人员管理服务系统、社会治安综合治理信息系统、社区网格化服务管理系统、公共安全视频专网、综治视频

应用平台和综治视联网系统,“六网合一”搭建了一个发现问题及时、处置问题高效的“呼应”综合调度指挥平台。这个流程促使问题在网格内部“微循环”、社区内部“小循环”、街道内部“大循环”,社会治理和矛盾纠纷的问题在内部就可以消化,实现“小事不出社区、大事不出街道、矛盾不上交”。

## 筑巢引凤 综合治理提升地区营商环境

广州市荔湾区区委政法委副书记陈晓聪用“筑巢引凤”这个词生动地解释了人民南片区社会治理的最终目的之一。“我们希望通过人民南片区交通、环境等各方面的综合治理,提升整个地区的营商环境,促进产业转型升级。”陈晓聪说。

记者当日走访了十三行文化创意展示中心,它坐落在文化公园内,内部在广州电子城(旧址)的基础上升级改造而成。该中心以“国粹精品”为理念,引进文创业态,与 80 多个优选品牌合作,引进和开发 8000 多种产品,已经成为全球各地商家和消费者感受中华文化,

购买国货精品的体验式交易平台。

人民南地区的中百电子城经二期改造,引进一批优质客户和实力企业进驻,设置了极具岭南饮食文化特色的商务洽谈中心。升级后市场安全营商环境有了质的飞跃,物业总体租金收益增加了约 20%。

8 月的一天上午,广州市人民南路地区,商户推着小拖车来往于批发市场和仓库之间。人民南周边地区是广州历史最长、规模较大的服装批发集散地,目前有包括十三行服装批发市场在内的批发市场 62 个、商户 11 万户。高度密集的人流物流,在社会治安、交通秩序、消防安全等方面带来诸多挑战。

2018 年底,广州市委书记张硕辅作出批示,由市委政法委牵头,以越秀区、荔湾区为主体,全面实施区域重点治理。一年过后,该地区的情况怎么样?近日,新快报记者走访人民南周边地区,看市区街社区如何联动发力、如何因地制宜进行社会治理。

■新快报记者 肖韵蕙  
通讯员 穗政法

大湾区文博新高地！  
建川新中国百年博物馆落户佛山西站枢纽新城

不久将来,一座文博地标建筑将在佛山西站旁拔地而起,向世界娓娓讲述中国百年故事。8 月 18 日,正值佛山西站正式开通运营 3 周年之际,建川新中国百年博物馆落户佛山西站枢纽新城签约仪式在佛山南海举行。佛山市南海区人民政府与建川博物馆正式签约,携手共建建川新中国百年博物馆。

■新快报记者 胡珊霞 通讯员 罗慧 区智颖

## 合作

## 理念契合,以景区思维打造枢纽新城

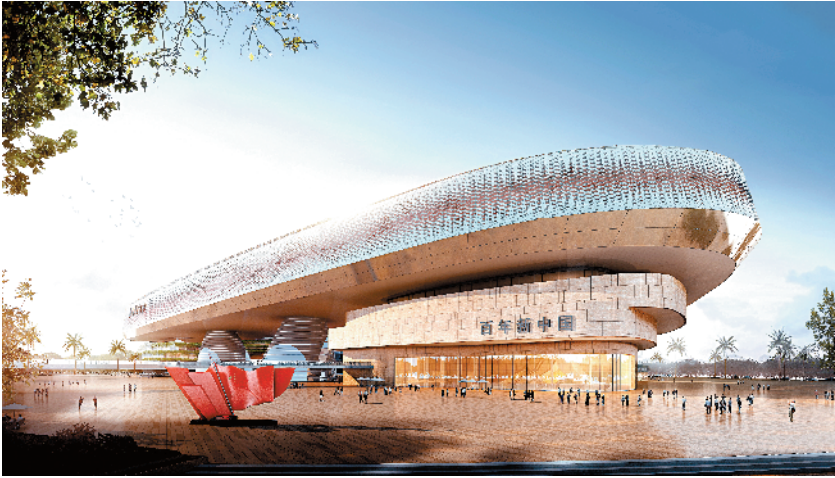
中国民营文博旅游的先锋人物、建川博物馆馆长樊建川,近年来一直在粤港澳大湾区物色建川新中国百年博物馆选址。

去年,他带队到佛山西站枢纽新城考察,了解基本情况后就决定将项目落户在这里。在他看来,佛山西站枢纽新城位于南海区,在粤港澳大湾区内优势突出,区位、交通条件好,辐射影响力强,能为博物馆快速吸引人流;同时,汇集丰厚的市、区级优质高端资源。

另一个利好消息是,2020 年 7 月 30 日,国家发展改革委正式批复《粤港澳大湾区城际铁路建设规划》,进一步明确佛山西站为广州铁路客运枢纽“五主三辅”的主站之一,打造“轨道上的大湾区”,为加快建设“城产人文站”融合发展的佛山西站枢纽新城提供国家战略支持。

建川博物馆最终选择将建川新中国百年博物馆项目落户佛山西站枢纽新城是理念契合,双向选择。不仅因为区位、交通等优势满足了建川博物馆对项目的需求,而且佛山西站枢纽新城的发展理念与建川新中国百年博物馆的规划理念不谋而合。

佛山西站枢纽新城是国内少有的集区位、交通、资源优势于一体的城市新区,位于综合实力位列全国千强镇第二



名的狮山镇,这里制造业发达,工业化领先于城市化,产业发展强劲、消费市场旺盛,迫切需求高品质的城市服务。

自 2019 年全面启动建设以来,佛山西站枢纽新城以人为核心,以制造业和服务业融合创新为产业发展方向,发挥高铁、城铁“血管”作用,以产引人,吸引人才创业、工作、居住;坚持“以人为本、数字智享、生态赋能”的发展理念,依托城市自身发展的坚实基础和巨大动力,以景区思维打造智慧微城市,完善环境配套,提升城市魅力和区域价值。

建川新中国百年博物馆项目所在的文博商业综合体位于佛山西站枢纽新城中轴线上,融合文旅、商业、酒店等多种

业态,“博物馆+”理念与南海区的城市规划、空间结构布局相融合,将有效推进项目开发建设,提升市场活力和城市品牌形象。

## 展馆

## 首期至少开放 70 个,每年增一个

据介绍,建川新中国百年博物馆的项目定位为粤港澳大湾区文博新高地,致力于打造全国文化标杆。

项目建筑面积约 9 万平方米,由建川博物馆提供约 100 万件(套)藏品,首期开放运营不少于 70 个馆,之后每年增开一个馆,将建设约 100 个年代特征鲜明的馆。通过文物和影像资料,融入 AR、

VR、全息影像等技术及文旅 IP、沉浸式剧场、消费场景等前沿展现形式,多维度展示新中国发展百年的历程、当年的重大事件和当时人民群众的生活面貌。

“比如 1982 年出生的人,可能会先去看 1982 年馆,了解自己出生那年发生哪些事,然后逐个年馆看下来。这个过程可以边看边品尝不同年代的美食,体验娱乐活动等。”樊建川说。

值得期待的是,该项目所在的文博商业综合体,建筑面积约 40 万平方米,将聚焦建筑形态、内容业态及融合模式创新,构建“博物馆+商业+研学+体验”的全新博物馆综合体模式。依托佛山西站高铁、城际等轨道交通涵盖 2 小时范围内近 1 亿人口的辐射影响力,打造成为大湾区可供游客停留 1~2 天的全新微度假目的地,推动佛山西站枢纽新城由旅客的集散地向游客的目的地转变。

2017 年 8 月 18 日,佛山西站正式开通运营。3 年来,佛山西站枢纽新城从无到有,从 1.0 版本“建站”迈进 2.0 版本“造城”,开发建设进入快车道。

自启动开发建设以来,佛山西站枢纽新城大招商、招大商,积极谋划龙头企业入驻,树立标杆项目,形成磁聚效应。除本次签约的建川新中国百年博物馆外,腾讯工业互联网粤港澳大湾区基地已于去年落户,制造业总部基地、会议中心等重要项目正在积极推进。