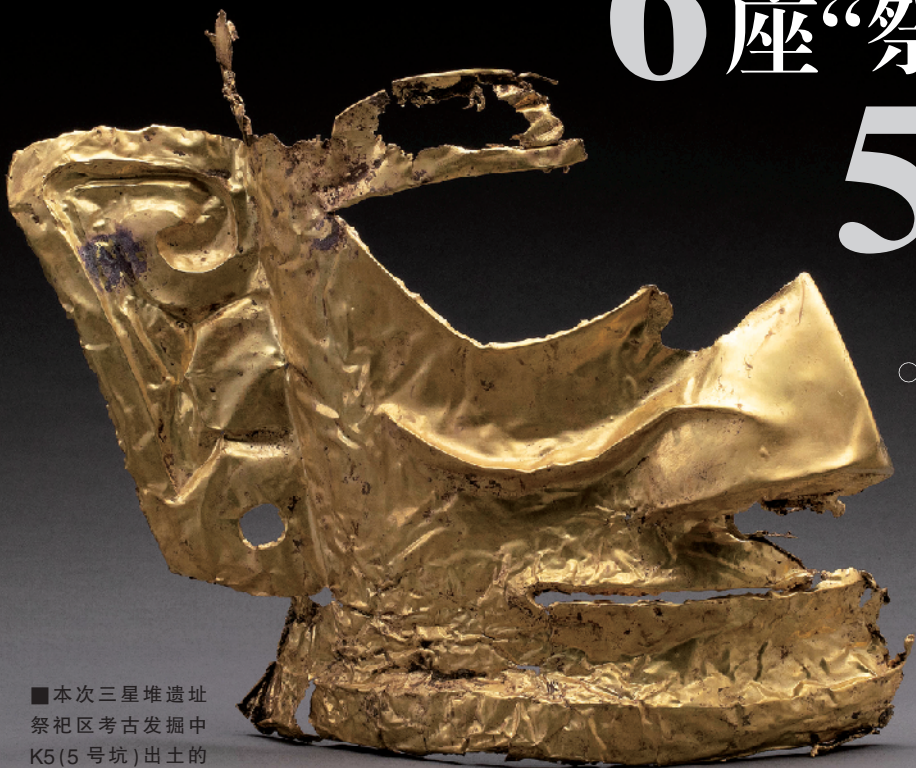


6座“祭祀坑” 500余件珍贵文物 三星堆新发现“再惊天下”



■本次三星堆遗址祭祀区考古发掘中K5(5号坑)出土的金面具。

古蜀文明之光,再次闪耀于中华文明版图西南部。

黄金面具、青铜人像、青铜尊、玉琮、玉璧、金箔、象牙……20日,“考古中国”重大项目工作进展会在成都举行,通报了四川广汉三星堆遗址重要考古发现与研究成果。新发现的6座三星堆文化“祭祀坑”,目前已出土500余件重要文物。

“沉睡三千年,一醒惊天下。”曾在1986年震惊世界的三星堆遗址,以辉煌灿烂的新发现“再惊天下”。接下来,让我们揭开他的神秘面纱。

■图文:新华社

焦点1 三星堆是什么?

沉睡三千年,一醒惊天下

地处成都平原东北部龙泉山脉西麓的广汉市,曾有一景点名叫三星伴月堆。后来考古发掘确证“三星伴月”所说的3个相连的土堆,就是三星堆古城的城墙。

这个古蜀文明的宝库,最早被发现于20世纪20年代。广汉真武村月亮湾一户村民在自家院前无意间发现了一大堆玉石,随

后流入坊间,“广汉玉器”名噪一时。

1986年,考古工作者在此发现1、2号“祭祀坑”,出土珍贵文物1700余件。青铜大立人、青铜神树、贴黄金面罩的青铜人头像……文物之精美、风格之诡谲,超出了人们当时的认知范围。

从此,三星堆名扬天下。

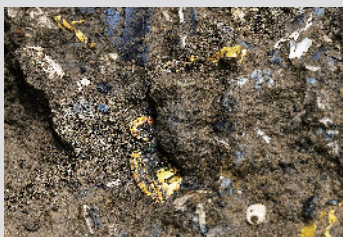
焦点2 有何新发现?

3.5平方米的“祭祀坑”一片金光闪闪

此次新发现的6个“祭祀坑”位于1、2号“祭祀坑”旁。专家认为,目前这8个“祭祀坑”整体构成祭祀区,是古蜀王国专门用来祭祀天地、祖先,祈求国泰民安的场所。

“国之大事,在祀与戎。”从“祭祀坑”的情况,可以想见约3000年前的祭祀场面该是如何宏大与奢华。

占地仅3.5平方米的5号“祭祀坑”一片金光闪闪——考古队员已从此处清理出多件金器和60余枚带孔圆形黄金饰片、数量众多的玉质管珠和象牙饰品。经专家初步



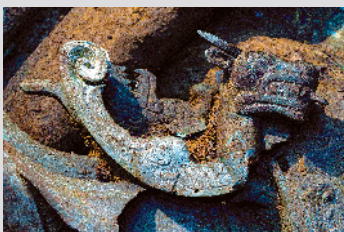
■三星堆遗址考古发掘现场5号“祭祀坑”出土的黄金薄片。

判断,这些有规律的金片和玉器与黄金面具形成缀合,推测为古蜀国王举行盛大祭祀仪式时所用。

出土了一些闻所未闻的青铜器

“出乎意料的是,此次还出土了一些闻所未闻、见所未见的青铜器,比如有些青铜尊附着有奇异诡谲的龙或牛的造型。”四川省文物考古研究院三星堆遗址工作站站长雷雨说。

在3号“祭祀坑”,记者看到了坑内铺满百余根象牙和上百件青铜



■三星堆遗址考古发掘现场3号“祭祀坑”拍摄的青铜器上的龙形附件。

器,包括青铜尊、青铜罍及独具风格的青铜人像、大面具等。

最具神秘色彩的,是考古人员在6号“祭祀坑”发现了一具“木匣”,长约1.5米、宽约0.4米,内外均涂朱砂。它是做什么用的?它有什么特别的来历?考古人员对这个神秘的“木匣”给予了格外关注,在现场反复讨论“开匣”方案。

像“木匣”这样的未解之谜,还需要进一步研究去破解。但是,就目前的阶段性成果而言,已经展示了三星堆高度发达的物质文明,以及独特的技术、艺术和精神信仰。

“本次三星堆考古的新发现,将丰富和深化我们对三星堆文化的认识。”国家文物局副局长宋新潮说。



■本次三星堆遗址祭祀区考古发掘出土的鸟形金饰片。



■三星堆遗址考古发掘现场3号“祭祀坑”内拍摄的青铜器和象牙。

焦点3 三星堆与外星文明有关?

“中华文明起源多元一体的重要组成部分”

“蚕丛及鱼凫,开国何茫然。”古代诗句里,古蜀国的起源笼罩在迷雾之中。三星堆,自1986年“一醒惊天下”之后,更是留给世人无尽的遐想。那些造型独特的珍贵文物,甚至让人将三星堆与外星人联想在一起。

事实上,三星堆遗址历次发掘出土的文物,已经有力地证明,这里是“中华文明起源多元一体的重要组成部分”。

之前出土的三星堆典型的小平底罐、鸟头把勺、尊形壶等陶器以及铜立人像、铜神树、玉璋和金面具等,带有浓郁的地方文化特色;而铜牌饰、玉戈、玉琮、封口盃、高柄豆等则体现了三星堆与中原文明和其他区域性文明的交流。

“此次发现的铜罍、玉琮以及铜器纹饰都在中原地区能够找到祖型,是古蜀文明与中原地区频繁交流的有力物证。铜尊与长江流域其他地区同时期的铜尊特征相似,是长江文化的生动体现。”四川省文物考古研究院三星堆考古研究所所长冉宏林说。

在冉宏林的指引下,记者还在此次出土的象牙残片上看到精美的云雷纹和羽毛纹微雕,这些都能在中原文化的青铜器上找到祖型。

焦点4 如何进行挖掘的?

“黑科技”与“豪华阵容”助力

发掘现场,被大跨度钢结构大棚覆盖,里面数个通透的玻璃房子将新发现的“祭祀坑”罩住。这个装满各类设备的考古“发掘舱”可以控制温度、湿度,让人惊叹不已。

工作人员穿着“防护服”在古蜀国祭祀“圣地”开展“野外”考古,仿佛是在封闭的高科技实验室工作。在“考古舱”旁设有各种应急文物保护实验室和库房,各种先进设备一应俱全。

提升装备的科技含量并不是为了“炫”。三星堆遗址发掘总领队、四川省文物考古研究院院长唐飞告诉记者,在这样的“考古舱”里开展发掘工作,不仅能控制发掘现场的温度、湿度,还能减少工作人员带入现代的微生物、细菌等。

不仅有科技力量的“加持”,专家“阵容”也堪称“豪华”。

中国社会科学院考古研究所、北京大学、四川大学等多家科研机构 and 高校纷纷加入此次考古发掘工作。在现场忙碌的,是一个包括文物保护技术、体质人类学、动物学、植物学、环境学、冶金学、地质学、化学、材料学等在内的多学科交叉创新研究团队。