

广州在汉代就已是全国一线城市

“扬帆通海 2000 年”，国内仅有，世界罕见

当我们说起广州，她是当代商业最繁荣都会之一，她是样样争先、永远充满生命力的弄潮先锋。然则，所有动力和生机都有源泉，当我们逆时光之流而上，寻觅到的，是年轻背后坚实支撑的悠长底蕴。这底蕴超过两千年。

两千年沃土“托底”，才有后世不断穿云破月的茁壮高枝。

【广州是海上丝绸之路的重要港口和商业都会】

“文化是城市的根和魂，是一座城市的核心竞争力所在。现在，广州正在全力打响红色文化、岭南文化、海丝文化、创新文化四大文化品牌。”2021年4月，于其时轰动岭南的广州金兰寺最新考古发掘现场，广州市文物考古研究院院长易西兵，在和《新快报》记者对话广州文化的时候，同时提到了业界对岭南文化和海丝文化的关注和研究进展。

“海上丝绸之路开辟于秦汉，繁荣于唐宋，鼎盛于明清时期。港口是海上丝绸之路最重要的基础设施。在中国沿海的古代港口中，广州占有重要地位。广州在海上丝绸之路的地位，既有大量的文献记载和文物史迹，近几十年来又有丰富的考古遗存予以实证。”他说。

【汉代番禺(即广州)已是全国九个都会之一】

广府人为何那么擅长做生意？因为我们已经做了几千年——

从“海丝”扩展至广州的整个对外贸易文化，易西兵介绍：如果我们突破常说的秦汉界限，自赵佗开发岭南、为“海上丝绸之路”奠基之时再往上溯，事实上，距今五千年左右的西樵山“双肩石器”，就是最早的一批海外贸易品。当时，远至东南亚、印度尼西亚及许多岛屿的居民，都曾到西樵山去“慕名抢购”。

然后就到了“番禺”的珠光流曳——它在汉代就已成为“全国一线城市”。众所周知，广州城古称番禺，这一称谓源自《山海经》中记载“贯禺”。《广东通志》载，公元前862年，楚国就已选中这块风水宝地建城。秦末，南越国开创，此时已能制造长达30米木质商船。“每年冬季，满载着丝织物、布匹、漆器、陶器和青铜器的商船，乘着东北季风向南到印度洋，再顺着夏季西南季风运回犀角、象牙、珍珠、玳瑁、玻璃和金银器等。”在广州出版社2020年出版的《艺术大湾区——广州十三行故事(2021)》一书中如是表述。

“南越王墓的波斯银盒、红海乳香、原支非洲象牙，这些‘海丝’舶来品，见证了番禺的地位。”

公元前111年，汉武帝灭南越，但海上交通贸易不仅没受影响，反而进一步拓展。《汉书·地理志》载，官方使团已经到达印度洋的已不程国(今斯里兰卡)。西汉中后期，番禺的政治地位有所削弱，但海上贸易港口和商业都会地位不减。

《史记·货殖列传》载，汉代番禺(即广州)已是全国九个都会之一，“珠玑、犀、瑇瑁、果、布之凑”，是各种域外珍宝荟萃之地。“有文献、有考古遗存，所以我常和人们说，我们能不能把它理解为汉代的全国一线城市呢？我觉得是可以的。如今，2000多年过去了，广州依然是这样的(全国一线城市)格局。”易西兵说。

“我们理解‘海丝’，它不仅商品的贸易，还能从中见证文化的交流、技术的传播以及人员的和平往来。”比如，从明珠琉璃折射出的异域流光——

广州汉墓曾出土大量珠饰，很多都来自域外，如今，我们于广州南汉二陵博物馆就能看见它们的光彩。作为与陶器并列的“考古研究的重要字母”，珠子、珠饰，也是海上丝绸之路重要的贸易物品。直接从海外输入的珠饰，在《汉书·地理志》一段描述海外航线开辟和贸易交往的记载中明确，包括有“明珠、璧流离、奇石异物”，“明珠”即大颗而明亮的西方珍珠，“流离”即玻璃，至于“奇石异物”，从合浦等地的出土来看，大体包括红玉髓、玛瑙、蚀刻石髓珠、水晶、绿柱石、石榴石、绿松石、琥珀、黄金等材质的珠饰。《广州出土汉代珠饰研究》，广州市文物考古研究院编著，科学出版社)

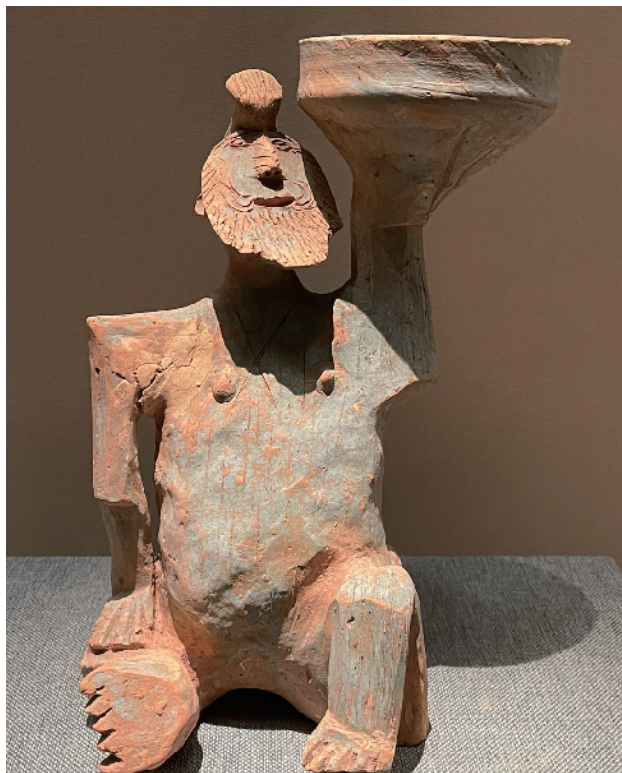
不同来源的珠饰荟萃，与海上丝绸之路存在密切关系，实证着汉代番禺的“商业都会”地位。



■西樵山双肩石器
潘玮倩摄于南海博物馆



■玻璃瓶 2003年南汉康陵出土
潘玮倩摄于南汉二陵博物馆



■汉代胡人陶俑座灯 潘玮倩摄于南汉二陵博物馆



■西汉中期珠饰
广州市文物考古研究院供图



■银盒 南越王墓出土
广州市文物考古研究院供图

回顾与展望

古代海上丝绸之路推动了广州城市的拓展和繁华。广州自秦建城以来2000多年，一直以今北京路、中山四路为中心向周边拓展，持续发展未曾中断。促使广州城持续发展的动力，除了其重要的政治地位和地理区位优势，持续不断的海外交通贸易是另外一个重要的助动力，一方面带来广州城市的繁华，另一方面也推动了广州城市范围的扩展。

古代海上丝绸之路促成了广州城市文化多元和开放、包容特质的形成，使广州始终活跃在海上交往的舞台。这些文物史迹和文化基因，不仅是广州的宝贵文化遗产和历史财富，也将助力广州在21世纪海上丝绸之路续写海洋文明的辉煌新篇章。

资料链接

●2007年，广州启动海上丝绸之路史迹的保护和申报世界文化遗产工作。

●2012年，海上丝绸之路广州史迹入选《中国世界文化遗产预备名单》。

●2017年4月，广州被推举为海上丝绸之路保护和申遗城市联盟牵头城市。

目前，海上丝绸之路保护和联合申遗城市联盟的城市达26个。

【必须记住的几个关键词】 蕃坊、市舶司、怀远驿、粤海关

繁荣于唐宋的广州“海丝”贸易，在“风月同天、渡海传法”、多次经历惊涛骇浪的唐代鉴真和尚眼中，也是令人难以忘怀的场景。这位曾十几次涉险出海传法的高僧，有一次经过广州，亲见“江中有婆罗门、波斯、昆仑等大舶不知其数，并载香料、珍宝积载如山。舶六七丈。狮子国、大食国、骨唐国、白蛮、赤蛮等往来居住，种类极多”。

从先秦历两汉入唐，从与中原的融合到和世界裂变的碰撞和新建，广州承受和吸纳了所有的挑战，并作出了自己的正向反应——

开元年间，唐政府在今光塔路一带设置“蕃坊”，专供外国人居住，并设蕃坊司负责管理，又在广州设市舶使，负责管理海外贸易。“蕃坊直接设在州城的旁边，所以我说，广州的这种城市多元和包容，大家千万不要以为是晚近几十年才有的，其实，是很早以来就形成了这种积淀。”

到了南汉，这个居于岭南的与南越国齐名的著名政权，也给我们留下了珍贵的国外文物见证。广州考古发现的孔雀蓝釉大陶瓶和南汉康陵出土的玻璃瓶，是南汉时期直接来自海外的舶来品。今天，在南汉二陵博物馆，这种如宝石般贵重的器皿，在幽幽的蓝光涟漪中，依然曼妙出一片穿越千里深蓝海域的神秘风情。

到了宋代，我们必须记着一个关键字“市舶司”。971年，北宋在广州首设市舶司，管理海外贸易。广州是最早设立者，收入最多、船只最多、招待的外国人也最多。明代要记住的关键词是下九路附近的“怀远驿”，等于招待外国人的“国宾馆”。清代的标志性机构就是大名鼎鼎的“粤海关”了。

康熙二十四年(1685年)，朝廷设江、浙、闽、粤四个海关；乾隆二十二年(1757年)，朝廷关闭其他三个海关，独留粤海关，广州成为全国唯一的通商口岸，直至第一次鸦片战争爆发(1840年)，长达83年。由此造就闻名于世的“十三行”。

【扬帆通海 2000 年 世界罕见】

“从粤海关到后来的十三行，它在时间上是连续的。纵深来说，广州城的发展、其海外贸易的发展，同样是一个连续的过程。所以我们说起广州贸易，有一句话，叫做‘扬帆通海 2000 年’。扬帆通海就是‘海丝’，就是海外交往，就是中西方人员往来交流、文明交流互鉴；而2000年的时长，目前我们所知，国内外还没有第二座城市。”

毫无中断、永不衰落的两千年生命力，何以构建？在对话的最后，他分享了对这个问题的诠释：首先，作为远离历代政治中心的“特区”，勇于试验的冲劲和源源不断的贸易利润，使得各朝代统治者都不约而同地选择强化了广州的商业比重；另一个更重要的是时空赋予的“区位优势”，“我们以前没有卫星地图的时候，会认为这里地处祖国南疆，远离黄河流域，但如今，我们于一个全球视野来观察，就能看出这里的重要地位——它南临浩瀚大海，北靠广袤内陆，在海洋文明推进世界人类文明发展的重要征程上，广州，肩负着它的机遇和使命，一直在谱写其中的重彩华章。”