

“凡提及千年商都广州就不能不提十三行”

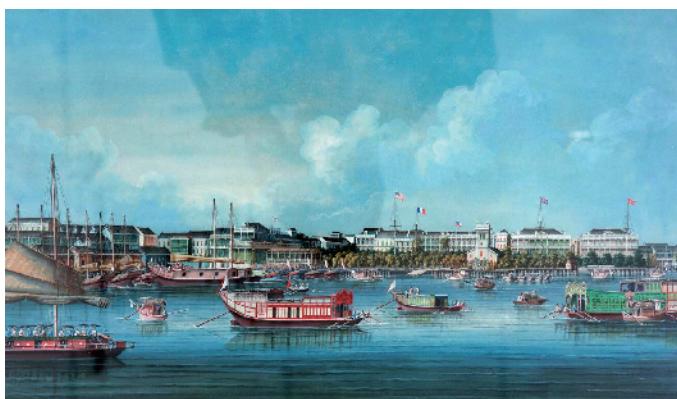
以商业语言和世界对话,是十三行的使命。

十三行是什么?十三行是一个地名,十三行是一片商馆区,十三行是一个商人群体,十三行是一种贸易体制。

十三行是你与我同行在午后对流暴雨时热气腾扬的骑楼之下,昔日流光溢彩的排场混合在经久不息的南腔北调中挥之不去。它是一个调色盘,以岭南集体记忆为底色,至今仍然不断融绘着新人新事。

它是一座博物馆中静止的珍贵广珫琅和广绣屏风上永不着陆的飞鸟,又是蔓延在家家户户生动日常中的锅碗颜色和衣裳温度。

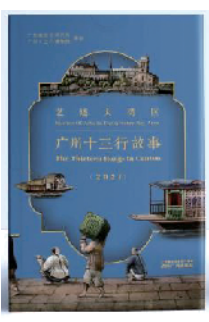
十三行给广州带来了实实在在的繁荣,和安顿当下的底气。



■广州十三行商馆约1850年代 纸本水粉 广东省博物馆藏《三城记——明清时期的粤港澳湾区与丝绸外销》供图



▲《文化的原乡》梁凤莲著,广州出版社



▲《艺述大湾区——广州十三行故事(2021年)》广州出版社

▼清康熙德克尔家族和沃特金斯家族联姻纹章大盘 广州出版社供图

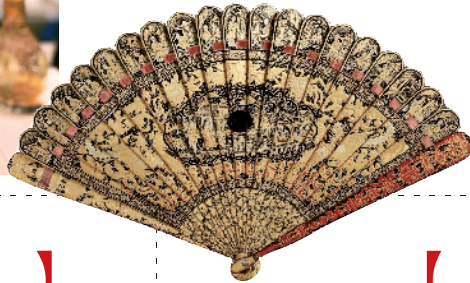


▲民国白缎地广绣百鸟纹对襟长氅衣 潘玮倩摄于广州十三行博物馆



▲银篆刻镂空竹叶纹套玻璃匹诺盖酒瓶 潘玮倩摄于广州十三行博物馆

▼清末黑漆描金彩绘人物故事图折扇 广州出版社供图



展览预告

灿若云霞——馆藏广绣精品展

今年“5·18 国际博物馆日”的主题是“博物馆的未来:恢复与重塑”。值此之际,广州十三行博物馆推出广绣主题展览“灿若云霞——馆藏广绣精品展”,带领大家认识广绣的历史、特色与针法技艺。

本次展出馆藏精品70多件(套),展示了该馆馆藏的广绣精品,全部由王恒、冯杰伉俪捐赠。其中包括充满生活气息的广绣服饰、门帘、床罩、椅罩、披肩;凸显生活情调的工艺品,如屏风、外销扇、扇袋;还有洋溢着民俗文化色彩的寿帐、补子、绣球等等。观众不仅能欣赏到广绣针艺的精绝之处,更是能够感受广绣源于生活,又高于生活,丰富多彩、灿若云霞之美。

展览的创新亮点在于展示的广绣文物种类多样,涵盖的历史年代跨度长,文物成系统展示。展览通过“独放异彩”“巧手慧心”“广绣外销”“西风东韵”四大部分,从广绣的历史文化特色、工艺特点、商贸概况和中西融合的风格四个方面,向大家展示广绣的历史故事及其独特的韵味。

时间:2021年5月12日-8月30日
地点:广州十三行博物馆第二展厅

十三行成为世界透视中国的南风窗

在清代十三行商馆遗址之上、广州文化公园内,如今的广州十三行博物馆,像一扇连接古今的窗户。那天,副馆长王震带领新快报记者,推开了这扇窗户——仿佛一座时空花苑,苑内近处是花城繁瑛,远处有千帆万桅。

珠水滔滔南海浩淼,两千多年前,海上丝绸之路从广州扬帆起航。“从1757年到1842年,清代十三行是朝廷特许的对欧美的海上贸易特区,成就了广州历史上一段令世人瞩目的经济、文化繁荣的时代。它曾是中国走向世界的大门,世界透视中国的南风窗。”王震说。

目前,作为广州乃至全国集中展示十三行印记的最主要场所之一,该博物馆拥有包括广彩瓷、通草画、广绣、铜胎画珫琅、外销扇、五常家具、银器等文物超过4800件(套),主要为王恒、冯杰伉俪无偿捐赠,涵盖了清代广州的主要外销艺术品。

外销,是积淀和生发,是敏感和勇气,是尝试和成就。

器物是历史的见证,是“千年商都”美誉的实质体现。著名作家、广州市社科院岭南文化研究中心主任梁凤莲,也在她去年出版的新书《文化的原乡》一书中说到,凡提及广州“千年商都”的文化地位,就不能不提十三行。“用商业语言对话世界,是

十三行的历史经历,也是它的宿命和使命,假设没有十三行发挥作用,广州还是否能称为‘千年商都’?假设广州延续明朝的资本主义萌芽状态,继续扩大国内贸易,也许和历史上的佛山一样,成为内陆商业的‘四大聚’之一,而不是两千年不变位置的世界大港,十三行把广州往深蓝贸易的海洋中又推进了数千海里。”

“千年商都”美誉在西关的发扬光大,表现为几个特征,一是商业思维的发达,生意人的逐利而行,使得西关成为一个工商业强区;第二是商业法则的通行,十三行商人讲诚信重合同,游戏规则不仅适用国内商人,也适用外国商人;第三是商业市场繁荣,没有生意兴隆、财源茂盛、车水马龙,怎么可以称为商都?

在广州十三行博物馆主编的《艺述大湾区——广州十三行故事(2021)》一书中提到,十三行商区在第一次鸦片战争前极为繁华,拥有通往欧洲、拉美、南亚、东洋和大洋洲的环球贸易航线,年上缴税银超过百万。在这个“金山珠海、天子南库”,财富在迅速地累积。十三行粤商与两淮盐商、山西晋商并称为清代中国三大商人集团。道光时期的谣谚“潘卢伍叶,谭左徐杨,虎豹龙凤,江淮河汉”,其中的潘、卢、伍、叶正是十三行的首富。

货如轮转,成行成市,中外皆融。

十三行为什么叫做十三行?

那么,“十三行”这个名字究竟从哪里而来?

这是自上世纪以来学术界一直存在争议的一个问题。就此,在广州十三行博物馆提供给记者的《“广州十三行”名称考》一则资料中,广州大学十三行研究中心主任冷东认为,这个名字,还和“岭南三大家”之一、《广东新语》的作者屈大均有说不清道不明的关系。

冷东说,广州十三行的起始年代,从最初一些外国学者提出康熙五十九年(1720年)或乾隆二十五年(1760年)以后,到近年越来越多的学者主张或采信嘉靖年间(1522年-1566年)的说法,已将十三行起始时间上推了两个世纪左右。这表明近百年来学术界的研究工作取得了不小的进步,研究的时间与空间已经大为扩展,研究的内容也大为丰富了。时至今日,人们以往习惯称呼的“清代广州十三行”,已经面临是否应当改称为“明清广州十三行”才更加名副其实的问题了。

冷东介绍,据目前资料研究发现,清代最早提出“十三行”的是康熙二十六年(1687年)出版刊行屈大均的著作《广东新语》。但是根据

目前资料,1687年之前并未发现官府有设立“十三行”的机构,或记载实际存在十三家商行。从康熙五十九年(1720年)至道光十九年(1839年)期间纳入统计的有38个年份,行商最多年份为乾隆二十二年(1757年)的26家,最少年份为乾隆四十六年(1781年)的4家,通常行数为10-13家(占20个年份),实数为13家的有嘉庆十八年(1813年)和道光十七年(1837年)两个年份。

为何最初就叫“十三行”?或者说,屈大均为何命名“十三行”?

他认为,这是缘起于屈大均一首数字诗:“洋船争出是官商,十字门开向二洋,五丝八丝广缎好,银钱堆满十三行”。出于诗词创作的需要,正如“五丝八丝”不是准确概念,也没有实际存在的十三个“行”。“这种创作是建立在中国和岭南社会浓厚的文化基础之上。外国人忌讳的‘十三’,在中国社会则是吉祥美满的。屈大均带有偶然性的个人创意与文化认同融合,‘十三行’为官府和世人所接受,成为约定俗成的通称了。甚至不断有人附会叠加,增加‘十三行’的必然性和神秘性。”