

青铜顶尊人像、黄金树叶、象牙精雕 三星堆又双叒叕上新了

链接

青铜顶尊人像、大型青铜面具、黄金树叶、象牙精雕……记者5月28日在三星堆“走进三星堆读懂中华文明”主题活动中获悉,三星堆新发现的6个“祭祀坑”,在提取一批象牙后,大量珍贵文物露出真容,此次发掘截至目前已累计出土重要文物一千余件。

据了解,去年下半年开始的三星堆三号至八号“祭祀坑”发掘工作进展顺利。目前主要进展如下:三号“祭祀坑”埋藏文物以青铜器与象牙为主,两者数量均已超过100件,包括铜顶尊人像、圆口方尊、铜顶坛人像、青铜神树、大型青铜面具等,此外还发现了玉石器、金器、海贝等遗物。其中大型青铜面具宽135厘米、高74厘米,一件青铜器为立人双手上举顶着方坛造型。另有一件铜顶尊人像非常罕见,通高115厘米,下部为一尊跪坐的铜人,双手合握于身前,头部顶一块方板,方板连接青铜大口尊,尊的肩部有精美的龙形装饰。

四号“祭祀坑”的灰烬堆积里发现蚕丝蛋白,这是首次在三星堆遗址发现丝绸,此外还发现竹、芦苇及楠木等植物的灰烬堆积。四号“祭祀坑”出土文物众多,截至目前已提取文物534件,包括象牙、金器、玉器、石器、铜器、陶器、骨器、纺织物和漆器等。青铜器有扭头跪坐人像、有领璧、戚形方孔璧、戈等,玉器有琮、凿和有领璧等,金器有带饰、树叶形挂饰以及圆形箔片等。

五号“祭祀坑”文物以各类残片、珠饰等小件器物为主。坑内埋藏不少圆形穿孔的金片,疑为附着在衣服上的装饰。截至目前已经提取各类文物146件,包括象牙及象牙器、金器、玉石器和铜器等,以金面具、鸟形金饰最为重要。部分象牙雕刻有弦纹、云雷纹、羽翅纹等纹饰,纹饰十分规整、精细,部分纹饰线条宽度不足50微米。

六号“祭祀坑”发现1件保存完整的“木箱”,内侧涂有朱砂,为三星堆首次发现。“木箱”长1.7米、宽0.57米、高0.4米,四周侧板形制完整,但已炭化。

七号“祭祀坑”刚发掘到文物层,在仅1米长、0.6米宽、0.1米深的长方形解剖坑里,已经暴露出10根可分辨个体的象牙。

八号“祭祀坑”目前已提取文物包括青铜器、玉器、金箔、石器。较大型的青铜器多被有意识地打碎,主要来自于青铜神树。中



极其罕见



首次发掘

▲青铜顶尊人像

通高115厘米,下部为一尊跪坐的铜人,双手合握于身前,头部顶一块方板,方板连接青铜大口尊,尊的肩部有精美的龙形装饰。

▲青铜扭头跪坐人像

呈跪坐姿态,双手合十,头扭向右侧,头上还连接了一个长条形铜器。据了解,这是三星堆遗址首次发掘出土该类型的青铜人像。

小型的青铜器主要包括铜铃、铜贝、铜戈和小型跪坐铜人像等。玉器主要包括璋、斧、凿、管以及大量玉珠等。在灰烬堆积中还散布不少金箔,部分可辨是黄金树叶。除此之外,在部分铜器残件表面发现了未完全燃烧的纺织物残片。目前灰烬堆积以下的黄色沙土堆积已经显露出来,同时开始暴露出多根大型象牙。

三星堆遗址(年代距今4800年-2600年)位于四川省德阳市

广汉市,遗址面积12平方公里,遗址于1927年首次发现。在三星堆遗址以往的考古发现中,以“祭祀坑”最为重要。特别是1986年发现了一号和二号“祭祀坑”,出土金器、铜器、玉器、石器、骨器和陶器等1720件文物,让三星堆“沉睡数千年,一醒惊天下”。2019年10月,考古学家在对三星堆一、二号“祭祀坑”所在区域进行调查时,新发现6个“祭祀坑”。(新华)

聚焦八号坑的特殊宝贝

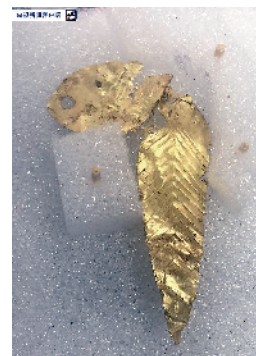
伴随着三星堆遗址的考古发掘,大量珍贵文物重新和世人见面。5月30日前后,8号坑又有新发现,出土了大量石磬残片,近60件金叶,以及有领玉璜和完整保存下来的丝绸实物残留。此外,4号坑和3号坑当天也传来好消息,成功提取带状金饰和青铜眼形器、青铜人头像。

●出土一件石磬,或为目前中国最大



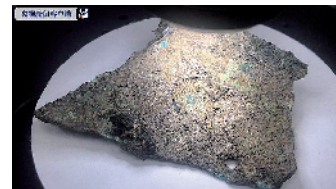
日前,三星堆8号坑陆续发现石磬残片,可拼接成一件石磬,石磬长1米,宽52厘米,厚度4厘米,表面打磨平整。或为中国目前发现的最大一件石磬。据了解,在石磬中心靠上位置有一个明显的穿孔,表明这个器物是用于悬挂的。根据现在的形制来看,还缺几块,大体的形态呈圆角长方形。此前,在金沙遗址还有中原地区的陕西陶寺遗址都发现有更早或者是不同时期的石磬。这件石磬比在陶寺遗址发现的年代晚且更加规整。

●60件金叶,可能是神树的饰物



除石磬残片外,8号坑还陆续出土近60件尺寸、形态各异的金叶。据介绍,金叶呈脉状纹式,顶端有孔,可用于悬挂。因为8号坑出土的神树枝杈较多,有考古人员推测金叶是悬挂在枝杈上的叶子,但也有人推测,这些文物呈鱼的形状。具体是叶子还是鱼形金饰片,还有待进一步论证,可以确定的是,它们应该是挂在神树上的饰物。

●最明显、最大面积的丝绸实物残留



8号坑日前出土一件青铜残片上附着的丝绸实物残留,经纬组织非常明显,表层有一层类似于涂层的附着物,尺寸为1.8×0.8厘米,是目前三星堆发现的最明显也是最大面积的丝绸残留物。

考古队郭建波介绍,会对其表面的涂层以及它的显微结构做进一步分析,利用显微CT、高光谱,对它的材质以及形貌做进一步的判断。

丝绸实物残留之所以能保留下来,主要是因为青铜器为它提供了一种生存条件,就是青铜器的锈蚀物有抑菌作用,所以它在青铜器上保留下来的可能性非常大。(新华/央视)

三星堆遗址将联合金沙遗址申报世界文化遗产

据新华社电 2021年5月28日,记者在国务院新闻办公室、国家文物局、四川省人民政府在四川省广汉市三星堆博物馆联合举办的“走进三星堆 读懂中华文明”主题活动现场获悉,四川省三星堆遗址将联合金沙遗址申报世界文化遗产,加快建设三星堆国家遗址公园,持续推动三星堆所承载的中华优秀传统文化创造性、创

新性发展。

三星堆、九寨沟、大熊猫是四川省最具代表性的文化旅游资源。2019年,四川省在国家文物局的支持下,启动了三星堆遗址新一轮考古发掘工作。截至目前,三星堆新发现6个“祭祀坑”已出土重要文物一千余件。

四川省副省长罗强介绍,这些珍贵文物的出土,再现了古蜀文明的灿

烂与辉煌,展现了中华文明的多样性、丰富性和创造性,其中铜尊与长江流域其他地区同时期铜尊特征相似,玉琮及铜器纹饰能在中原地区找到祖型,这实证了古代四川盆地与长江中下游地区、中原地区的频繁交流,为研究中华文明“多元一体”起源发展提供了典型例证。

罗强还介绍,下一步,四川将科学

有序做好三星堆遗址考古发掘、文物修复和文物保护工作,建立多学科综合考古合作机制和田野考古与实验室考古相结合的考古新模式,推出一批考古成果、出版一批学术著作、培养一批考古人才,高质量建设三星堆博物馆新馆,并联合金沙遗址申报世界文化遗产,加快建设三星堆国家遗址公园。