

当我们在博物馆,隔着橱窗看秦砖汉瓦,和亲身行走在千年前的王朝宫苑,这两者的感受,可有不同?当然不同!让你亲身“穿越”,广州做到了——我们今天,几乎可以在两千年前的“南越国”、一千年前的“南汉国”原地“看展”。

广州考古遗产“在原址保护并展示”成为历史文化名城的重要地标

位处广州历史城区核心区的南越国宫署遗址、南越王墓、南越国木构水闸遗址,“是考古发现的最重要的南越国遗迹,是广州历史文化名城的精华,也是广州最重要的考古遗产。它们发现于现代化城市建设过程中,发掘后‘在原址保护并展示’,既展现了广州的深厚历史文化内涵,同时也成为现代化广州重要的历史文化坐标”,广州市文物考古研究院院长易西兵在接受新快报记者采访时如是强调。

做到这一点,很不容易,它既要有文物考古工作者的前瞻性眼光、持续性呼吁,更有赖于政府大力支持。毕竟,遗址重现人间的地方,是寸土寸金的城市中心。

1983年,西汉南越王墓,在一座名为象岗的小山包、在一处工地里,横空出世,不但圆了包括麦英豪等广州考古人“朝思暮想三十年”的追索,更重要的是把一个此前只在史书有寥寥记载的古老王朝,以大量珍贵文物和保存完好的遗址,“实打实”再现在世人面前,“实打

实”再证广州的深厚历史文化底蕴。

它是所有人的骄傲。

令人骄傲的广州考古遗产被发现了,然后呢?此前,满城汉墓、马王堆汉墓,都是在发掘后,随葬的文物就被移到原有博物馆进行保护和展示,墓室原址不予保留。但广州,十分难得的,在原址上建成了专题的考古遗址博物馆。

“西汉南越王博物馆于1993年建成开放,全面展示墓内出土文物。这种对重要古墓葬的保护和展示,在当时引起轰动”。

易西兵在他的文章《城市核心区的考古遗产——广州南越国遗迹的保护与展示实践》中写道,这种保护和展示最大限度保证了考古遗产的原真性,观众可以更直观地认识、理解它的历史文化内涵。

随后于2014年开放的、依托南越国宫署遗址建立的南越王宫博物馆,也是这么“帅气”的操作。而这“两越”,更是在2021年9月8日,合并组建为南越王博物院(西汉南越国史研究中心)。此

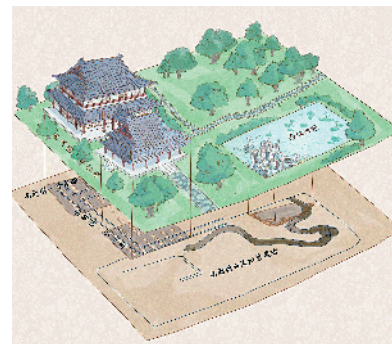
外,2019年,依托南汉二陵建设的遗址类专题博物馆“南汉二陵博物馆”也于广州市番禺区小谷围岛开馆——五代十国之一南汉国烈宗刘隐的德陵和高祖刘岩的康陵,2003-2004年发掘,被评为2004年中国十大考古新发现,也是广州重要的文化遗产。

“我们在原址进行保护展示的意义是什么?是为现代化城市树立了一个重要的历史文化地标。我们现在讲广州塔、东塔、西塔,是现代广州的重要地标,对吧?南越国宫署、南越王墓、北京路千年古道等,则是重要的历史文化地标。南越国宫署遗址是广州的‘原点’所在;南越王墓既是当时王朝统治者的一座墓葬,也表明当时其所在地已是广州的城外;北京路千年古道,证明自唐以来,这里就是城市的重要中轴线,且至今未变。所以,当我们行走、生活在现代化城市中,去研学也好,去‘打卡’也好,当有了这些地标、形成了这种框架概念,就具有了真正的‘穿越感’,更重要的是,

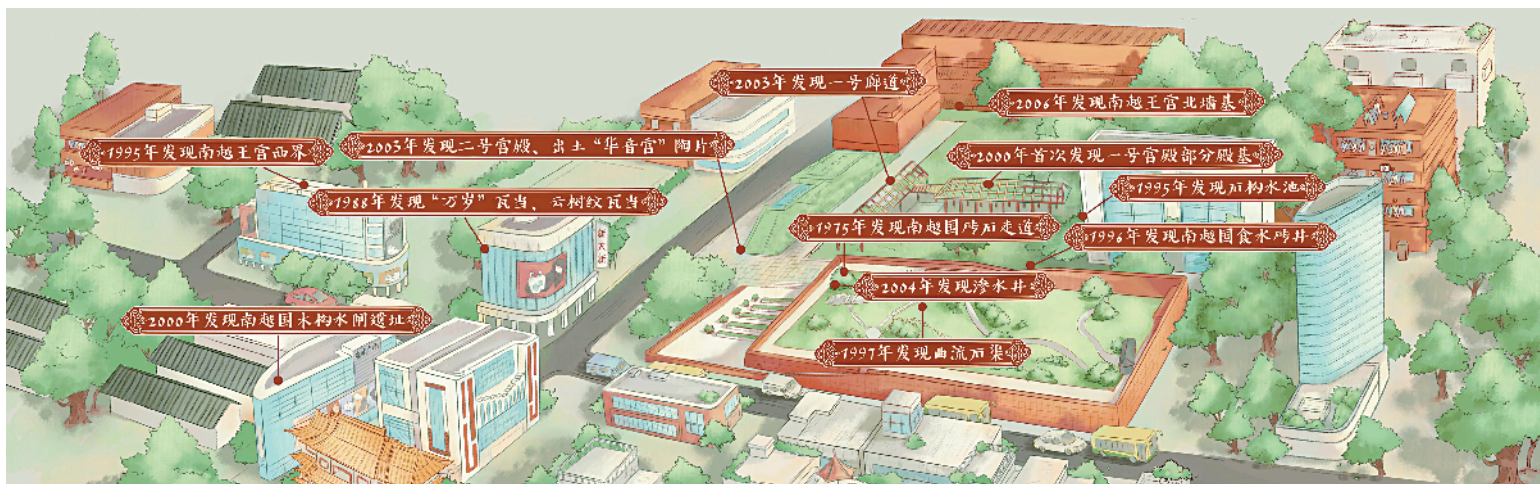
对这个城市的发展轨迹、时空脉络有了更深刻的认识。”

所以,当我们“寻迹羊城”的时候,我们是在真正的原址探寻。

能实现“原址探寻”,也是这座两千多年的历史名城,给到我们的宝贵礼物。



■根据考古发现,在南越王宫遗迹上方的南汉时期地层中,也发现了南汉王宫的遗迹,证明两个时期的两座王宫,恰好选址在同一个地方。(广州出版社《广州原点考古手记》供图)



■广州老城区中心南越国遗迹分布图。(广州出版社《广州原点考古手记》供图)

南越王博物院

王墓展区

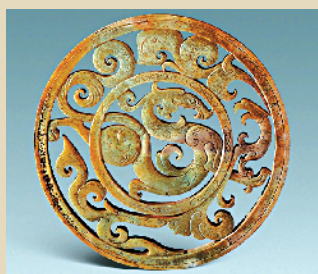
广州市越秀区解放北路867号
南越文王墓是南越国第二代王赵昧之墓,是岭南地区规模极大、保存完好、随葬器物丰富的大型彩绘石室墓。



■错金铭文铜虎节,南越王墓出土。从文字分析,该虎节为车马通关之信符。



■玉角杯(犀角形玉杯),用一整块青玉雕成。首批“禁止出国”展览文物之一。南越王墓出土。



2021年9月8日,由原西汉南越王博物馆、原南越王宫博物馆合并组建的南越王博物院(西汉南越国史研究中心)在广州举行揭牌仪式。合并后的南越王博物院由王宫展区(原南越王宫博物馆)和王墓展区(原西汉南越王博物馆)组成,占地面积近4.5万平方米,下辖三个全国重点文物保护单位,原状展示三大遗址。

合并后的南越王博物院,标志由院徽透雕龙凤纹重环玉佩图案与“南越王博物院”六字组成。

透雕龙凤纹重环玉佩出土于南越文王墓墓主赵昧丝缕玉衣的面罩上,为圆璧形,以圆圈分隔为内外两圈。内圈透雕一游龙,外圈透雕一凤鸟。

王宫展区

广州市越秀区北京路374号
南越国宫署遗址是广州历史文化名城的精华所在,其中南越国时期的大型石构水池在岭南地区尚属罕见,曲流石渠遗迹是迄今为止发现的年代较早、保存较为完好的秦汉王家宫苑实例。



■熊饰菱形、四叶纹空心砖踏跺,南越国宫署遗址出土。



■“万岁”瓦当,南越国宫署遗址出土。