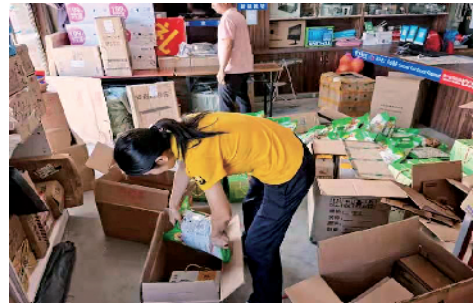




■驻上护镇工作队引入的爱心企业调研并慰问上护镇困难家庭和孤寡老人,送去慰问金和生活用品。



■驻上护镇工作队引入社会力量高效介入,走访慰问返贫监测对象。



■打包产品发往深圳。

深圳驻汕尾陆河县上护镇驻镇帮镇扶村工作队：

## 做好“销售”当好“顾问” 消费帮扶两手抓

给没有可支配劳动力的困难家庭予以生活物资、住房保障等直接帮助；为重病家庭联系深圳肿瘤医院专家，免费为其提供微信问诊咨询和诊疗建议；借助深圳对口帮扶优势，整合资源，为镇里的特色农产品打开销路；对接深圳市标准促进会，推动消费帮扶带动农业升级……

进驻两个多月以来，深圳驻汕尾陆河县上护镇驻镇帮镇扶村工作队（下称“驻上护镇工作队”）一直“与时间赛跑”，不仅在半月内完成14个行政村（社区）的走访调研；逐一摸排边缘困难户情况，并制定具体帮扶方案；还针对上护镇农产品种类多品质好但销路窄的现状，采取一系列消费帮扶行动，逐渐探索出适合上护镇的消费帮扶模式，既做好“销售”，解决农户眼前的收入问题，守牢防止返贫底线，又当好“顾问”，为上护镇村民持续稳定增收谋长远之策。



■上护镇的种植户找到了发展资金，获得授信贷款。

### 因户施策 牢牢守住防返贫底线

驻上护镇工作队由深圳市纪委监委、深圳市信访局、深圳市振业集团、深圳市坪山区工信局和坪山街道办的五名成员组成。进驻以后，工作队仅用15天就完成14个行政村（社）的走访调研，此后又用一个月的时间逐户遍访所有困难户；进驻不到两个月，他们就完成了三轮走访，完成了“脱贫不稳定户”“边缘易致贫户”“突发严重困难户”和新识别的低收入户的精准甄别，并对36户存在返贫高风险的困难户“一户一档”建立监测台账，制定有针对性的具体帮扶方案。“我们觉得要跟时间赛跑，先把防返贫底线守住了，才能更好地去发展产业。”驻上护镇工作队队员张婷婷说。

新快报记者了解到，这36户困难家庭中，有14户因病因残失去可支配劳动力，存在住房保障、医疗费用、生活物资等困难。“他们无法通过劳动自力更生，给予保障性帮扶之‘鱼’是防止其返贫的主要方式。”驻上护镇工作队介绍，对于有可支配劳动力但就业困难的家庭，他们则通过联系本地企业和农业合作社，为他们提供保洁、农田维护等灵活度高的就业岗位，目前已经为4户家庭就近解决了就业问题。

新快报记者了解到，引入社会力量是驻上护镇工作队能够尽快实施帮扶的重要原因。进驻以来，驻上护镇工作队多方整合社会资源，积极主动地联系企业和社会组织，已有深圳市金雄集团、深圳市振业集团两家爱心企业到上护镇调研并慰问了困难家庭和孤寡老人，送去慰问金和生活用品。他们还联系到深圳市肿瘤医院专家，为重病家庭提供免费微信问诊咨询和诊疗建议。驻上护镇工

作队表示，接下来他们还会邀请更多深圳企业来到上护镇，为边缘户家庭提供他们所需的帮助。

### 消费带动 推动农业升级拓展销路

进驻以来，驻上护镇工作队对全镇产业情况也进行了多轮走访调研。工作队队长张泉烈介绍，上护镇的农产品种类多且品质好，在当地有很好的口碑，但没有质量标准，没有品牌，产品销售就主要局限在当地，难以实现更大的经济价值；而且因为销售能力有限，蜂蜜、大米和单丛茶等都出现了滞销问题，更直接影响了农户的收入。

对此，驻上护镇工作队首先借助派出单位的力量，趁着中秋、国庆节单位有农产品采购需求的契机，在9月初梳理推出农产品组合套餐，供派出单位选择。很快就收到了深圳市信访局工会、坪山区工信局和深圳市振业集团的采购订单，三家单位共采购了合计7万元的农产品，既解决了农户滞销的燃眉之急，又试水了深圳市场。为了确保产品品质，工作队队员们还协助农户包装、打包、寄送，全程参与。“采购单位对产品评价很好，表示未来会持续回购，预计上护镇每年将新增至少20万元的农产品订单。”张泉烈说，工作队信心倍增，计划接下来以点带面，加强宣传和推销，把订单从派出单位延伸到其他单位以及社会企业，扩大上护镇的产品销售市场。

针对没有质量标准和品牌，销售渠道受限的问题，驻上护镇工作队积极联系深圳市标准促进会，目前已经与他们对接，请专家指导农户按照“圳品”的标准提高产品的品质。“我们还与上护镇相关领导进行了对接，希望选取上护镇特

色优质农产品按‘圳品’标准进行打造，将上护镇产业产品扶上去，进入‘圳品’的销售专柜平台，销往粤港澳大湾区这样的高端市场。”张泉烈说。

### 对接资金 培育带头人促整体增收

推动消费帮扶倒逼农业升级，离不开资金的支持。据了解，驻上护镇工作队以举办“金融知识下乡”活动为契机，积极为上护镇的种植户、带头人对接发展资金，已经为4户种植户获得授信共计200万元的贷款，其中油柑种植大户罗叔申请到了110万元的贷款，将800亩的油柑园扩大到了2000亩。“油柑现在越来越受欢迎，因为它是一种很健康的水果，有很多功效，正好契合了当下人们的健康理念。”张婷婷告诉新快报记者，

10月23日，罗叔的贷款发放到位，将用来为扩大的油柑园购买种苗、聘请人员，这又会为镇里带来不少就业岗位。

工作队表示，他们将持续通过引入银行机构为种植户提供信贷支持的方式，为上护镇产业发展引入“活水”，帮助农户扩大产业规模“池”，力争培育一批引领农民创业致富的带头人，全方位促进农民增收和对集体经济发展，并结合上护镇的资源禀赋，初步规划打造温泉小镇，推进农旅结合，发展文化旅游产业。

“先帮助解燃眉之急，后扶上马送一程，彻底摆脱贫困的枷锁。”驻上护镇工作队认为，帮镇扶村是一个有机整体，要帮到点上，扶到根上，确保守住防返贫底线，方能使乡村振兴取得实实在在的成效。



■驻上护镇工作队开会。