

吴子英： 艺术没有新旧之分，关键是表达胸中之意

追董源、法倪瓒、师石涛……这是画家吴子英在山水探索的道路上，能够清晰标注的古人坐标，通过对古人在笔墨探索的基础上，摹写、学习、借鉴，从传承到发展，从传统到再创作，确实是不少中国山水画家前进的主流方式，与不少画家不同，吴子英出生于艺术之家，自小在名家圈中成长，入门的起步阶段已经远远高出不少同辈，因而，其对笔墨的理解与运用，总散发出用笔老辣的气息。他总结自己，“艺术没有新旧之分，关键是能够表达胸中之意。”

以天地为师，以古人为师

出身于书画世家，吴子英自小在书画儒林中耳濡目染，孩提时期便开始提笔学画，得到过不少名家的指导，如陆俨少、邓白等大师级人物，后又在王贵胜、古棕先生的指导下，着力于深入理论与实践的探讨，完成了阶段性的探索。

吴子英尤为欣赏的是明末清初董其昌名言，“画家以天地为师，其次以山川为师，其次以古人为师”。

他有一幅作品叫《宋人笔意》，吴子英始终希望能从古人的身上寻找一些灵感，汲取一些养分，甚至，借“意”抒情，通过摹写、眷恋、借鉴来抒发个人对山水或对自然的情感。用他的话就是“意临”，即把对象的技法充分理解后，然后再施以个人体会，加以发挥。

细细品味吴子英的作品多有五代大家董源之意，古韵十足，他运用水墨绘烟云湿润的山水，着色轻淡，不为奇峭之笔，而山石则用麻皮皴表现云雾显晦、溪桥渔浦、洲渚掩映的山川景色。据他介绍，其对倪瓒的淡雅松秀，意境清幽空寂也非常欣赏。

“写生出真知”

近年来，吴子英意识到，比师法古人更重要的是师法自然，所谓“写生出真知”。他深受石涛“搜尽奇峰打草稿”的观念，经常外出写生，浙江慈溪、安徽黄山、山西太行等地都留下了他墨情笔意的身影。

然而，当下轻浮急躁的画家不少，写生往往走马观花，或用相机一拍了事，加之传统功夫薄弱，导致不少山水作品只得其貌，而难有神韵。但这一点，吴子英极为不同，通过他作品的画面，可以看出他那一份对于自然造化的敬畏，对于山川河流的热爱。所谓“以形写神、以神塑形、以情取物、以物享情”，吴子英每每面对自然，便本能产生和山水对话交流的冲动，随即挥笔演绎自然和谐的大道意识和蓬勃葱郁的生命状态。

吴子英认为，绘画作品是要给人带来美的享受，要想达到绘画艺术审美的高峰，作品必须有自己独特的意境，也就是作者将自己的情感融入到作品的内容之中，做到情景交融才能够引起欣赏者的共鸣。一幅绘画作品审美意境的核心是情景交融，也是该作的灵魂，渗透着中国传统文化，营造出供人欣赏的多维空间。

诗句的意境却让画外空间无限展现

北宋山水大家郭熙曾说：“画山水，可行可望，不如可居可游”，在此角度，观赏者是可以走进吴子英的山水情景之中的。犹如置身

其间，犹如坐听天籁，犹如淋浴山风，犹如倾吐密语，超然物外，享受诗情画意的惬意人生。

尤为难得的是，吴子英早在二十多年前，便深谙书法对中国画创作的重要意义，除了下定决心，集中数年时间攻克书法关外，现在时常在时间的间隙中，也多抽精力在书法的钻研上，他的画面落款诗句，在同时代的画家中，尤为出众，而且每每通过其诗句的描写之意再配合画面，更让观者心领神会，就如《满载一船秋色，平铺十里湖光》，尽管作品所描写的只是湖光山色中的一角，但诗句的意境却让画外空间无限展现。也有一些直接表现古诗句的作品，例如“寒雨连江夜入吴，平明送客楚山孤。洛阳亲友如相问，一片冰心在玉壶。”通过笔墨、构图所营造的意境与诗句搭配，使得画面既有视觉形象的诠释，也有空灵的诗句描述，观者往往看完不禁有惊叹之感。

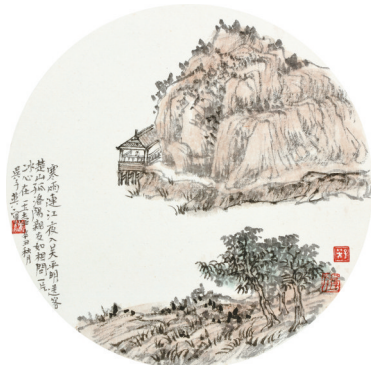
看吴子英的作品，既能看到古人笔墨影迹，也有诗词的意境表现，而书画同源的关系，更被表现得入型入格，作为当代的山水画家，吴子英也清楚，在走近古人笔意时，也得及时抽身回望时代的发展，因而，在他的作品中，远看古韵十足，但细看却不乏现代灵动的用笔，无论是在用色的改变还是造型上，也多一些现代艺术的痕迹，这也跟吴子英曾经在中国美院学习的背景分不开。通过笔墨留住古意，借助山川水榭，抒发内心情感，吴子英认为，这是“艺术没有新旧之分，关键是能够表达胸中之意。”



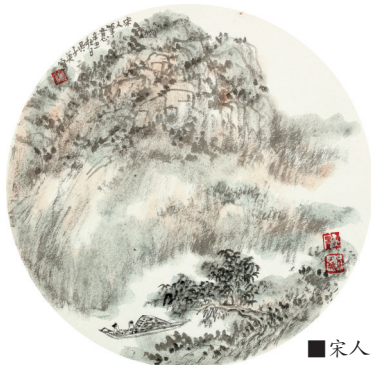
■绿叶半擎天



■野渡



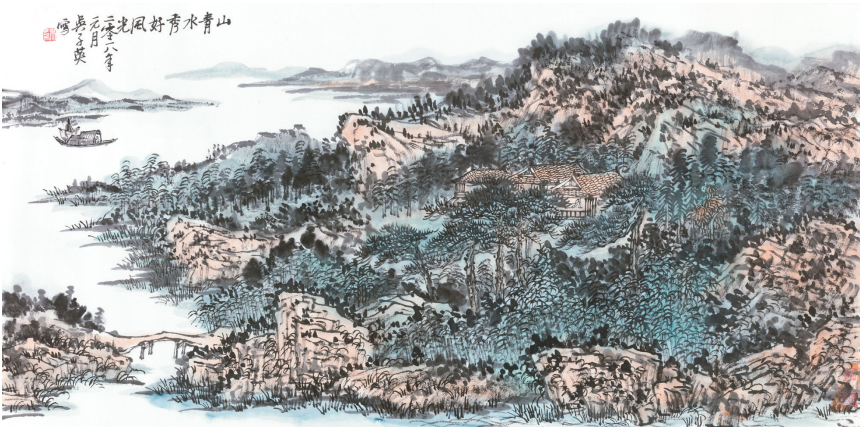
■寒雨连江夜入吴



■宋人笔意



■满载一船秋色，平铺十里湖光



■山青水秀好风光

简介



吴子英 结业于中国美术学院，现为中央文史馆书画研究院南方分院特聘研究员、受邀任北京师范大学艺术与传媒学院美术与设计系中国画专业客座教授、重庆师范大学美术学院客座教授、中国青年美术家协会常务理事、广东省文史馆油画雕塑院特聘研究员、海珠区政协书画室画家、广东省南方画院画家、湖南省美术家协会会员、广州市美术家协会理事、广州香雪书画会副会长、广州青年美术家协会副主席、三宜堂艺术中心顾问。