

艺海藏珍—— 广州艺博院藏历代绘画精品展·人物篇

由广州艺术博物院主办的“艺海藏珍——广州艺术博物院藏历代绘画精品展·人物篇”，于2021年12月29日在广州艺术博物院一楼中国历代绘画馆正式开展，展期3个月。展出广州艺术博物院藏精品佳作92件/套，大部分为国家一、二级文物，包括元代佚名《四烈妇图》，明代陈洪绶、张风，清代华岳、黄慎、苏六朋、费丹旭、苏仁山、蒋莲、任熊、任薰、任颐等画家的人物画作品。

“精品展”第二期“人物篇”延续本次历代绘画精品展的策展理念，以“梳理藏品、挖掘藏品，为新馆开展做筹备工作”。这一期展览，与“山水篇”一样，除了呈现一些观众耳熟能详的镇馆之宝外，也尝试从丰富的院藏历代绘画作品中挖掘一些不常展出、不为观众熟知的新鲜面孔，精选院藏人物画的佳作精品展出。

(潘玮倩)

时间:2021年12月29日—2022年3月30日
地点:广州艺术博物院



■清,华岳《桐荫论道图》



■清,蒋莲《采花仕女图》

力行·致远—— 广州美术学院水彩教育四十年(1981-2021)

2021年12月31日下午,由广州美术学院绘画艺术学院主办,绘画艺术学院水彩画系与大学城美术馆共同承办,美术学院协办的“力行·致远——广州美术学院水彩教育四十年”展览在广州美术学院大学城美术馆开幕。学校党委书记谢昌晶在开幕式上说,广州美术学院水彩画专业在改革开放的时代浪潮下创办,继承了李铁夫、王肇民、胡钜湛等老一辈名家大师的优良传统,是广美“西画引入的先锋”的重要组成部分,始终倡导“学院品格、承传惟新、多元共建、时代精神”的学术主张。经过四十年年的发展,目前形成了具有广美特色的水彩画艺术生态,是全国最为重要的水彩画教育重镇之一。

广州美院于1981年创建美术师范系,老院长郭绍纲教授亲自挂帅,承担主

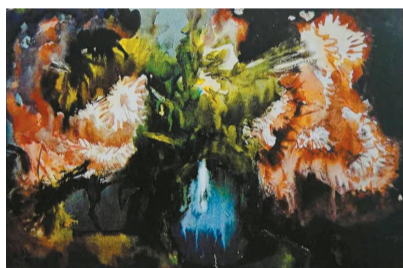
任一职,并慧眼独具地邀请时年73岁的王肇民加盟,开综合教育风气之先。1989年,该系更名美术教育系,1994年,该系强项“水彩画”被评为广东省高校重点课程,成为开拓创新的重点。2010年,美术教育系升格为美术学院,同时创建水彩画专业,2019年,美术学院水彩画教研室调整成立广美绘画艺术学院水彩画系,助力“水彩画”走得更远。

本次展览以1981—2021年广美水彩画专业四十载发展为主线,展示了众多前辈大师、校友、专任教师的佳作和优秀学生的留校作业,结合文献资料,让观众切身感受水彩画专业教育的发展脉络。

(潘玮倩)

时间:2021年12月31日—2022年1月16日

地点:广州美术学院大学城美术馆



■李铁夫《瓶菊》



■王肇民《中秋佳节》

福虎送吉祥—— 岭南著名画家吉庆题材小品联展

继2021年元旦在陈树人纪念馆成功举办“吉祥伴千家——岭南著名书画家吉祥题材小品联展”后,2022年的元旦,第二回吉祥小品展“福虎送吉祥——岭南著名画家吉庆题材小品联展”,在广州艺术博物院恒逸艺术馆再次“启航”。廖宗怡、李醒韬、陈永康、招焯挺、陈永锵、孙戈、曾喙、王永、贾博鸿、朱光荣、涂国喜、林蓝等十二位艺术家再次联手,为社会奉献出饱含奋发向上动力、充满吉庆美好期待的新作。

十二位名家在岭南艺术界均

为人品画品高度统一的贤良画者,年龄在50岁至84岁之间,热爱生活、勤奋创作的人生态度不因年龄而改变。这次每位艺术家各自创作小品,整个展览近百幅山水、花鸟及人物小品,题材各异、手法多样、构思巧妙、笔墨精深。

本次展览由渔歌晚唱艺术沙龙、恒逸艺术馆主办,青苗书屋、稼轩琴坊协办,2022年1月1日开幕。地点位于恒逸艺术馆,广州市越秀区麓湖路13号广州艺术博物院二楼。

(潘玮倩)



■孙戈《虎福瑞》



■朱光荣《福寿图》

第六届名家艺术作品展 暨古玩藏品年度大展亮相花地湾

“第六届名家艺术作品展暨古玩藏品年度大展”于1月6日至1月9日在万科花地湾生活馆举办,展览为期4天。

展品涵盖近当代黄永玉、杨之光、潘鹤、贾又福、苏百钧、刘泽棉等艺术名家、文化名人、工美大师、非遗传承人创作的书法、国画、油画、雕塑、工艺美术、非遗作品等门类艺术精品近100件及历代古玩收藏品130余件。其中包括刘山民教授以中国古代十大神话故事而创作的大型写意画《华夏魂》以及欧阳波老师创作的一系列贴近生活趣味人物写意画、袁玉华教授的综合材料重彩画、宋建宁教授创作的写生水彩等,均具有相当高的学术审美价值,充分体现了当代时代精神与历史文化遗产。

(梁志钦)



■宋建宁《彩云之南》

酒歌——中国酒文化展

2021年12月21日至2022年4月10日,广东省博物馆继成功举办玉文化、中国茶文化、香文化系列展览之后,推出“酒歌——中国酒文化展”。本次展览以“酒”为核心,将自然风物与馆藏文物融合,通过自然标本及青铜器、陶瓷、书画等馆藏藏品共254件/套(其中文物185件/套),从礼仪、养生、风俗、外销等多角度解读中国酒文化。本次展览首次展出青铜爵、松鼠葡萄纹犀角杯、银龙纹花鸟人物故事图三龙足冰酒桶、象牙雕酒筹、银纹章留白三国演义人物故事图高脚杯、清陈云龙夜宴图轴、锡刻花小执壶、酿酒工具、酒埕等多件馆藏文物和自然标本。

中国的制酒工艺源远流长,酿酒技术独树一帜。随着丝绸之路的文化交流,使得我国酿酒的原料日益丰富,制曲技术不断进步和发展,逐渐成为东方酿造界的典型代表。展览共分为四个部分,第一、二部分“绿蚁新醅酒”、“把酒话桑麻”,以自然科学的视角切入,配合馆藏植物标本与互动装置,向观众展示酒的原料、酒的香味、酒的种类与酿造技术;第三部分“能饮一杯无”,通过青铜礼器、古籍书画等,引领观众回顾曲水流觞至屠苏饮洒妙趣横生的酒礼与酒俗;第四部分“霞影入瑶觞”,甄选形态风格精绝于时代的中国传统酒具与外销酒具,展现各式酒具中承载的中西文化交融与匠心传承。

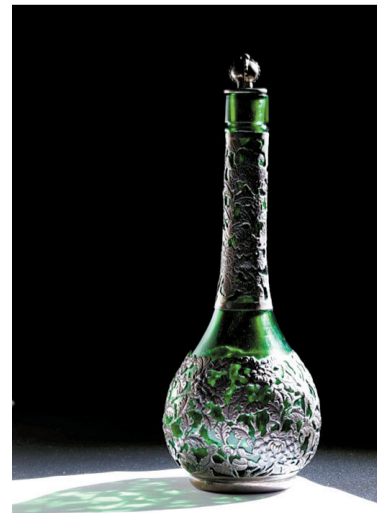
(潘玮倩)

时间:2021年12月21日—2022年4月10日

地点:广东省博物馆



■西周,兽面纹青铜壶,1974年于广东省信宜出土



■清,银镂空菊花纹套绿玻璃葡萄酒瓶