

中国国家博物馆古代绘画研究所所长朱万章:

元明清的山水画家都能从宋代找到影子

为什么说宋代出现了山水画的高峰?宋代山水与元代山水是否有异同?青绿山水曾在北宋达到高峰,为何后来式微?随着“宋元绘画精神”的话题引热议,收藏周刊记者带着种种疑问专访了中国国家博物馆古代绘画研究所所长朱万章,他说,宋代出现了一大批开宗立派的重要山水画家,此后几乎每个朝代的山水画家,都能从他们身上找到影子。



■目前所
见存在最
早的广东
画迹——
明·颜宗
《湖山平远
图》(局部)

人物介绍



朱万章

中国国家博物馆古代绘画研究所所长,研究馆员。

人物画在宋代也达到了最高的水准

收藏周刊:如果从山水、花鸟、人物三个门类来看,宋代与元代呈现的特点是怎样的?

朱万章:山水画在宋代达到了高峰,出现了郭熙、范宽等大家及李唐、刘松年、马远、夏圭这样的“南宋四家”,人物画在宋代也达到了最高的水准,出现了李公麟的白描等;花鸟画则从五代开始到北宋就出现了“黄家富贵、徐熙野逸”的黄荃、徐熙,还有宋徽宗、赵孟坚等。相比来说,花鸟和人物

比山水要弱,这段时期的山水是特别强势。

收藏周刊:宋代山水与元代山水是否也有异同?

朱万章:元代的时间比较短,不到一百年,虽然出现了“元四家”,但可以说,山水画方面是无法跟宋代比肩的。当然,元代的山水画也发展出了自己的特点,尤其是文人画得到了长足的发展,例如赵孟頫、钱选、王蒙、黄公望、倪云林等大家的出现。

收藏周刊:为什么说宋代出现了山水画的高峰?

朱万章:因为在这个时期出现了一大批影响后世的画家,无论是后来的“元四家”,明代的吴门画派,还是董其昌、清“四王”等,都可以追溯到受宋代画家的影响。从五代开始,荆浩、关仝、董源、巨然,到南宋的李唐、刘松年、马远、夏圭,都是开宗立派的重要山水画家。此后几乎每个朝代的山水画家,都能从他们身上找到影子。

“扬州八怪”的金农 曾受白玉蟾影响

收藏周刊:岭南这个地方,在宋元的时候,有发现有绘画的痕迹吗?

朱万章:广东绘画的历史确实要比其他地区晚得多。一方面由于广东僻处岭南,远离政治、经济、文化中心,交通极为不利,很多身怀绝艺者,遂湮没无闻;另一方面,因南粤潮湿多雨,于书画保存不利,且不善装裱,画迹不传,于是画史所载,寥寥无几。因此严格意义上的广东绘画史,一直要到唐代才开始显山露水。据考证,文献资料显示画史上记载最早的岭南画家,是到晚唐僖宗时期的张询。

值得一提的是,广东省博物馆这次展出作品的书画家,有一位是南宋白玉蟾,他比较擅长画梅花,他的梅花对“扬州八怪”的金农影响非常大,金农很多梅花是专门学白玉蟾的。所以,广东在唐宋间,还是出现过一些重要的画家。

收藏周刊:如果说宋代形成了一个绘画系统,那广东从什么时候开始受它的影响?

朱万章:明代颜宗就是非常明显地受郭熙、范宽的影响。他的《湖山平远图》就是典型的受郭熙影响的作品。

收藏周刊:经常会谈到广州美院的中国画教学是直追宋代绘画的,您认为他们是否继承了宋代绘画哪一方面的传统?

朱万章:确实是有的,刚刚提到明代的画家林良,他也受宋代院体花鸟的影响,而广美的工笔花鸟也是受宋代院体影响较多。

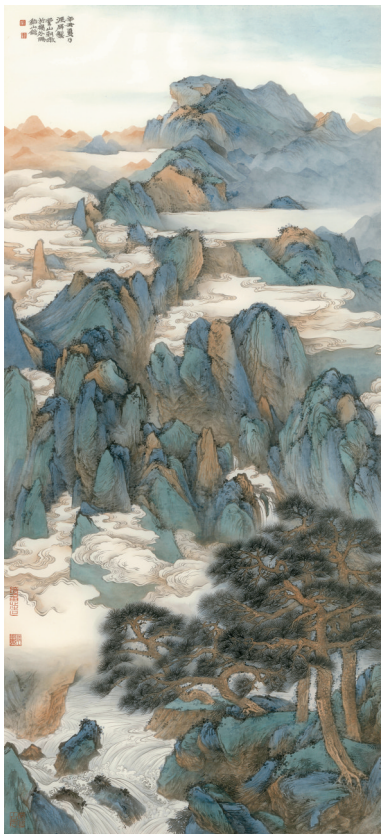
收藏周刊:如今回望宋元绘画,分别有哪些传统值得传承发扬的?

朱万章:宋代的院体花鸟以及山水对今天仍有启发意义。元代的文人画追求诗、书、画相结合,对当下也有启发意义。

广东省青年美术家协会副主席姚涯屏:

宋画以现实映照内心,元画以笔墨张扬自我

青绿山水曾在北宋达到了高峰,后来随着文人画的出现,这一类画法逐渐式微。当代画青绿山水的画家并不多,但广东却有一位,始终探索着青绿山水的传承,他是广东省青年美术家协会副主席姚涯屏。作为画家,他谈论宋元绘画跟美术史家不一样,他更多地从画家角度去体会,他认为,宋画以现实映照内心,元画以笔墨张扬自我。



■云山朝曦 姚涯屏

直接学宋画的不多

收藏周刊:您是广东少有画青绿山水的画家,我们聊聊宋元绘画?

姚涯屏:毫无疑问,宋、元绘画都是中国画的高峰。

收藏周刊:“高峰”体现在哪里?

姚涯屏:简单讲,是从隋唐经五代,发展到宋,不只是代表着古典写实绘画的难以企及的高度,同时还确立了中国绘画从内容到意境的审美范畴。而元以后,更强调画家个人的存在,并因此开启了一个新的时代。

收藏周刊:宋元绘画的特点如何区别?

姚涯屏:我们习惯“宋元”连着讲,其实如果拿北宋三家、南宋四家与元四家来比较,宋与五代更接近,与元的区别反而较大。宋代绘画大体上是笔墨服务于对象,元代及明清主流是偏重对象服务于笔墨。宋代绘画在表达对象的同时,也有笔墨的独特审美,而且到达了得鱼忘筌的高度,这是其不可忽略的重要特点。但如果从物象的表面呈现来看,宋代在表达对象时,虽然也有自己的主观,相对于后世,主要还是站在客观的立场上营造作者心中的真实;元代及以后更多的是偏向借助对象以强调“我”的存在。元代是绘画发展史的一个大的转折点。

收藏周刊:宋元的审美也有区别?

姚涯屏:宋代的《溪山行旅图》和元代的《葛稚川移居图》同时挂上墙,你就会发现,看前一张时,你会退几步来看,看后一张时,你会走近几步来看。

关黎继承了宋画的雄壮

收藏周刊:宋代绘画有哪些地方仍然值得传承的?

姚涯屏:既然是高峰,那当然是哪个角度看过去都是仰视的了。从继承这一块来说,大家都在说宋代绘画好,但践行的并不多,更多的是在承接元明清的传统。当然,要特别指出的是,我这里说的人群,是指相对保守、以继承为基础而进行创作的人群,不包括那些“西学为体,中学为用”的人群。拿我自己来说,作为“伪古典主义”者,我心里怀想着五代宋,到了笔下元明清,画到纸上四不像,想做到却做不到,只能安慰自己说这也是时代特征之一。

收藏周刊:为什么说继承的是明清?

姚涯屏:在印刷品通行之前,除了审美的时代性,还因为当时学习者更容易接触到明清的作品,尤其是有了《芥子园画谱》,大家都从这里入手,学出来就自带程式化。比如张大千,他仿石涛还有

人物介绍



姚涯屏

广东省青年美术家协会副主席,广东省国际文化交流中心理事。

些算得心应手,但如《溪岸图》,高居翰说也是张大千仿的,我就没有办法接受,因为五代山水画那种古代绘画语言是晦涩的,不是张大千能仿到可以欺世的水平的。现在却是因为许多人早期成长在一个西方绘画的氛围中,相对于五代、宋,他们其实更熟悉“三大面五大调”,拿起笔来,表面上是在画一张继承传统的国画,其实已经在“开疆拓土”了。剩下为数不多想继承一点的人,大都在笔墨里打滚,毕竟这个更接近熟悉,而且容易占在“鄙视链”的顶端。

但不管怎么说,不像人物画的大范围异化,现在的山水画也还有更多能在古代绘画里找到根源的。毕竟山水画是绘画世界里一个更独特的存在,光用素描、水彩这个套路一下子还不能完全解决它。在岭南的前辈中,关山月、黎雄才的绘画里,都继承了宋代山水画的雄壮。我认为今天的画家应该继续继承并发扬。