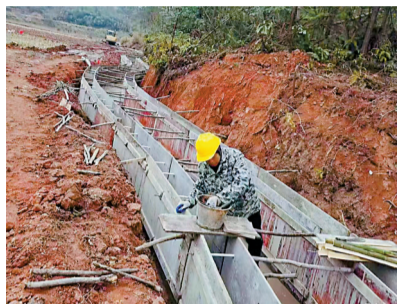


韶关南雄市黄坑镇： 紧扣稳粮保供项目 改善4000余亩耕地灌溉

“稳粮保供项目涉及整治撂荒地、建设电灌站、除险加固病险山塘、水渠‘三面光’修建等建设内容,目前已经完成了总量的70%。”韶关市南雄市黄坑镇乡村振兴办负责人孙明柯提到,去年11月起,黄坑镇便依托2022年中央专项彩票公益金支持欠发达革命老区乡村振兴项目建设工作的开展,结合当地实际推进许村村、黄坑村等5个行政村农田水利基础设施的改善提升,以提升灌溉推进耕地的有效利用、助力乡村振兴。



■稳粮保供项目推进黄坑镇农田水利基础设施的改善提升。



■病险山塘除险加固施工现场。

■采写:新快报记者 农艳芳
通讯员 周海兵

短板 烟稻轮作拥有传统优势 但灌溉条件欠佳

位于南雄市东北部的黄坑镇,手握韶关市市级“一村一品、一镇一业”黄烟专业镇和广东省省级“一村一品、一镇一业”丝苗米专业镇,两个专业镇的名头。黄坑土地耕种性强,传统的烟稻轮作产业具备较强优势,然而农业基础设施仍存在不少短板。

新快报记者从黄坑镇了解到,黄坑镇总体的水资源较为紧缺,大部分河流未能最大限度发挥灌溉功效,当地的农业灌溉用水多依赖山塘蓄水等方式。

然而,黄坑镇多处水利设施因年久失修容易出现故障或直接导致报废,不少山塘也依旧是“土里土气”、未进行过除险加固,蓄水能力不明显。孙明柯提到,黄坑村的山塘便是纯粹的泥土山塘,侧壁分布众多泥孔,蓄水能力不佳。社前村的山塘堤坝也是泥土建筑,且该山塘周边还居住着10余户村民,不稳固的泥土堤坝存在着垮塌的安全隐患。

此外,黄坑镇农田地势相对较高,灌



■黄坑镇组织基层人大代表现场视察稳粮保供项目建设情况。

溉用水多无法自流到田地。有的村庄虽然有河流经过,但因河床较深,需要用电灌站将水由低处抽至高处,建设、维护成本较高,黄坑、耶溪、社前等村的电灌站建设都存在不同程度的缺口。

对策 依托稳粮保供改善灌溉条件 惠及4000余亩耕地

2022年,黄坑镇积极响应南雄市稳粮保供乡村振兴项目建设要求,依托中央专项彩票公益金支持欠发达革命老区乡村振兴项目资金支持,在11月份迈开了冬修水利、改善农田水机基础设施建设的步子。

新快报记者了解到,黄坑镇分两个

片区实施稳粮保供项目建设,涉及许村村、黄坑村、耶溪村、园岭村、社前村等5个村的农田水利基础设施正在进行改善提升建设,将有力改善4000余亩耕地的灌溉条件。

“在推进病险山塘除险加固、5个村3.6公里水渠‘三面光’硬化修建的同时,我们也同步引导村民们参与整治撂荒地。”孙明柯说,他们也依据实际加快6座电灌站的建设,“灌溉条件改善了,这周边的土地就能够更好利用起来,原来撂荒的土地也可以再发出去,村民和村集体也可以增加收入。”当前,该镇稳粮保供项目整体建设已达到70%左右,预计今年2月中旬即可完工。

时政

广州白云机场三期扩建工程 今年冲刺百亿投资

新快报讯 记者李佳文 通讯员粤机宣报道 记者昨日获悉,广东机场集团日前召开白云机场三期扩建工程2023年冲刺百亿元投资誓师大会,这标志着白云机场三期扩建工程进入全面发力阶段,就此拉开广东省新一轮机场建设高潮的大幕。该工程在2023年计划完成投资目标为100亿元,计划建设内容主要包括:东四西四指廊要建成投产;T3航站楼主体结构、钢结构、幕墙要实现开工目标,主体结构要完成80%;交通中心要完成桩基础工程、主体结构开工;飞行区实现道面工程开工,完成东飞行区土石方工程。

广东机场集团有关负责人表示,2020年至2022年,白云机场的年旅客吞吐量连续三年“全国第一”。今年以来,白云机场协同各航空公司抢抓民航市场复苏机遇,运输增长势头非常强劲。就在全省高质量发展大会召开当天,白云机场迎来国内客流高峰,当天旅客吞吐量为18.27万人次,其中国内旅客吞吐量为17.56万人次,国内客运量已超过2019年同期水平。

白云机场三期扩建工程是中国民航、广东省和广州市的重点建设项目,也是中国民航历史上规模最大的



■白云机场三期扩建工程施工现场。

改扩建工程。此项工程完工后,白云机场年旅客吞吐能力达到1.2亿人次、货邮吞吐能力达到380万吨。终端旅客吞吐能力达到1.4亿人次、货邮吞吐能力达到600万吨,客货吞吐规模将在全球处于领先地位。

白云机场三期扩建工程总投资537.7亿元,计划于2025年建成投产。目前,T3航站楼项目施工现场正在加速推进桩基收尾,并同步实施钢筋集中加工中心、环形道路、塔吊桩等工作。为保证新入驻管理人员、施工班组拥有良好的办公及住宿环

境,项目同步大力推进新临建施工进度。

在白云机场西四指廊工地现场,钢网架结构于春节前全面提升完成,目前正在全力加速玻璃幕墙安装和金属屋面施工,室内机电安装和装饰装修也正在有序推进中。在T3综合交通中心项目施工现场,旋挖桩机轰隆作响,正在全力加速推进各区域桩基及基坑支护、高架桥桩施工等工作,数十台挖掘机及工程车已准备就绪,为下一步顺利开展基坑土方开挖施工提供条件。

广东省第一地区人民检察院 第二地区人民检察院揭牌

新快报讯 记者杨喜茵 通讯员粤检宣报道 据广东省人民检察院消息,2月3日,广东省第一地区人民检察院、第二地区人民检察院正式揭牌。

1月5日,广东省人民检察院广州铁路运输分院发布《关于广州铁路运输检察院、肇庆铁路运输检察院更名的公告》。公告显示,根据《最高人民法院同意广州铁路运输检察院 肇庆铁路运输检察院更名的批复》《中共广东省委机构编制委员会办公室关于广州铁路运输检察院 肇庆铁路运输检察院更名的函》,以及广东省人民检察院《关于广州铁路运输检察院 肇庆铁路运输检察院更名的通知》,“广州铁路运输检察院”更名为“广东省第一地区人民检察院”,“肇庆铁路运输检察院”更名为“广东省第二地区人民检察院”,管辖范围、办公地址、联系方式等保持不变。

公开资料显示,广东省人民检察院广州铁路运输分院及其下辖的广州、衡阳、长沙、怀化、肇庆铁路运输检察院,受理中国铁路广州局集团有限公司管内包括广东、湖南、海南三省铁路领域以及广州市内民航、港口、水运、海事领域所发生的刑事案件的审查批捕、审查起诉及诉讼监督案件;依法对广州铁路两级法院、广州知识产权法院、广州海事法院审理案件进行监督;依照法律规定对有关刑事案件行使侦查权、提起公益诉讼等。此次更名的两家检察院便是广东省人民检察院广州铁路运输分院下辖的两家基层检察院——广州铁路运输检察院和肇庆铁路运输检察院。