

“2022年度广东重要考古发现”名单公示



■广州市第一人民医院改扩建项目地块南越国至清代遗址发掘区航拍图



■岩山寨遗址石尾头地点发掘区航拍图



■惠州市惠东县三官坑明代窑址4号窑址

■潮州市湘桥区笔架山潮州窑遗址发掘区正射影像图

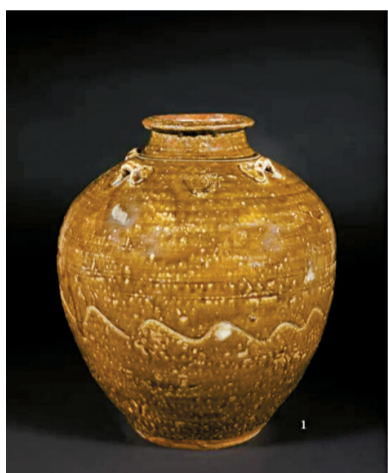
日前,记者从广东省古迹保护协会获悉,在广东省文物局的指导下,由广东省古迹保护协会组织开展了“2022年度广东重要考古发现”推介活动,2023年4月6日,广东省古迹保护协会组织相关考古专家,对申报项目进行了材料审核与讨论,推荐以下5项考古发掘项目作为“2022年度广东重要考古发现”:

1. 清远市英德市岩山寨遗址石尾头地点,
2. 广州市第一人民医院改扩建项目地块南越国至清代遗址,
3. 潮州市湘桥区笔架山潮州窑遗址,
4. 佛山市南海区奇石窑和文头岭窑宋代窑址,
5. 惠州市惠东县三官坑明代窑址。

推荐结果正在公示,公示期为2023年4月10日至16日。

清远市英德市岩山寨遗址石尾头地点。发掘单位:广东省文物考古研究院、中山大学社会学与人类学学院、北京大学考古文博学院、清远市博物馆、英德市博物馆,负责人:刘锁强、金志伟。岩山寨遗址发现于2017年,面积约10万平方米,是广东境内目前唯一在石灰岩孤峰顶部、数个山体溶洞及外围台地皆分布有丰富遗存的先秦大型聚落遗址。本次发掘的石尾头是岩山寨遗址内一处以生活居住为主要功能的地点,发掘区遗存主体年代为夏商时期。

广州市第一人民医院改扩建项目地块南越国至清代遗址。发掘单位:广州市文物考古研究院,负责人:覃杰。本次发掘地点在历史上一一直位于广州城西北郊区,距离古代广州城中心直线距离不足2公里,地处“广州古城至珠江北岸”地下文物埋藏区范围。为配合广州市第一人民医院整体扩建项目(门诊



■“南海1号”、奇石窑和南越国宫署遗址出土酱釉罐及其印纹



综合大楼基坑第一阶段)建设,对项目用地进行考古勘探和发掘,发掘面积共700平方米,清理汉至明清时期各类遗迹184处。

潮州市湘桥区笔架山潮州窑遗址。发掘单位:广东省文物考古研究院、潮州市粤东考古中心、潮州市博物馆,负责人:石俊会。笔架山潮州窑遗址是全国重点文物保护单位,是我国南方以青白瓷为主要产品、以外销为主要特点的重要窑口,是我国海上丝绸之路重要遗产点之一。2022年4月至11月进行考古发掘,面积1000平方米,共清理遗迹43个。

佛山市南海区奇石窑和文头岭窑宋代窑址。发掘单位:广东省文物考古研究院、佛山市博物馆、佛山祖庙博物馆、南海博物馆,负责人:肖达顺。“南

海1号”沉船船载酱釉罐与广州南越王宫署遗址宋代地层和佛山南海奇石窑和里水镇文头岭窑展开区域性考古调查工作。此次考古工作完成既定调查目标的同时,抢救发掘了因建设破坏暴露的两座龙窑和一处作坊遗址。

惠州市惠东县三官坑明代窑址。发掘单位:广东省文物考古研究院,负责人:刘长。三官坑窑址所属的广东白马窑址群是广东目前考古发现规模最大的制瓷窑场,是明代重要的外销窑场之一。其中三官坑窑址是规模最大、保存最完好的一个,对于研究广东明代陶瓷制作技术的发展具有重要意义。本次发掘面积500平方米,共发现遗迹11个。(潘玮倩)

讲座预告

唐自华:
中国南方古代的人群迁移:
以锶同位素为中心

2023年4月17日上午10时-12时,广州考古70年系列活动之考古广州·学术沙龙2023年第2期,将在南汉二陵博物馆公众考古活动中心多功能厅举行。

主讲人唐自华博士,为中国科学院地质与地球物理研究所副研究员,主要致力于锶同位素的生物考古学研究,构建了我国及周边地区生物可利用锶同位素背景底图,主持了血池遗址祭牲、楼兰地区人群的迁移研究,负责三星堆象牙及志愿军遗骸的溯源工作。

古代迁移行为研究是考古学的重要主题,锶同位素在过去的40年里已经成为迁移行为研究的有力工具。讲座将详细介绍锶同位素研究迁移行为的原理,介绍若干国内外相关研究经典案例,展示锶同位素在中国南方及东南亚地区的研究进展。该讲座不需预约和报名,直接到场即可参与。

(潘玮倩)

我的风景——潘育川水墨作品展

2023年4月8日,“我的风景——潘育川水墨作品展”在番禺市桥街紫羽艺术中心举行开幕式。广州画院原副院长、全国著名画家李醒韬和广州艺术高校、番禺美术界的同仁出席了开幕式。

旅美画家潘育川,1988年毕业于广州美术学院中国画系山水画专业,现为广东省美术家协会会员、广东省青年美术家协会常务理事、广州市美术家协会理事、美国亚洲当代艺术协会副会长、旧金山中华艺术学会理事。他艺术涉猎甚广,理论、实践扎实,在摄影、绘画等多方面均有建树。个人作品分别在中国、法国、美国、意大利等国家举办个人展览10多次、群展30多次。

此次展览的是潘育川的水墨风景作品,分为两个系列。第一个系列是潘育川的圆形风景,第二个系列是



■展览和分享现场

他在疫情期间的的小品日记探索。潘育川介绍:“这批作品均创作于疫情期间,一共画了70多幅,属于水墨画小品,第一个系列我称之为忧郁系列,第二个是夕阳系列。所有的画都是画在写书法的毛边纸上,纸的材质及黄旧的颜色加上有许多方格红线。两系列用色强烈、气氛深沉,记录着我的心情。”

开幕式上,广州画院原副院长、全国著名画家李醒韬先生对潘育川的作品评价甚高,对其艺术创新形式和思维非常赞赏。交流会上,潘育川跟到场观展的美术爱好者分享了一批观念摄影新作,其在艺术的新观念、新视觉、新模式有独到的见解,也给现场交流的爱好者们对艺术创作开阔了思路。(潘玮倩)



■潘育川作品