

# 站在南越王左夫人面前,成为剧中人

象岗山上,我站在南越王的左夫人面前。旁边有游人经过。

两千年后的一场相见。“她”躺在玻璃长柜中,已成遗迹,余下的,是玄色灰色石砾形状,平铺,长留。

这是西汉南越文王墓东侧室,南越王四位妃妾的“住所”。室内,由颗粒粗大而如今闪闪赭色的红砂岩筑起。这样体积庞大而数量多达750块的岩石,当年从距离广州20海里的番禺莲花山,水陆运来。

在广州,您应知南越王墓。作为20世纪80年代中国最重大考古发现之一,它的发现与发掘,成为岭南考古工作里程碑。

它很完整,这极难得。两汉时期诸侯王级别墓葬,保留至今的,多“十墓九空”,南越王墓因未被盗扰,且发掘方法科学合理,在中国秦汉考古学中占据独特地位(据《西汉南越王博物馆》,广东人民出版社,2017年6月第1版)。

它很精美,王之藏品。1983年在广州象岗山发现的这座西汉南越国第二代王赵昧(mò)陵墓,出土1000多件(套)各类精美文物,体现了两千多年前的三大文化因素在岭南地区的交流和融合,这三大文化因素分别是——中原文化、百越文化和海外文化。

它让我们成为剧中人。墓葬发掘以后,广州市政府在原址基础上辟建了博物馆,博物馆以古墓为中心,依山构筑,尤其令人印象深刻的,是它尊重文物保护和利用的国际原则,“不以今夺古,不以假乱真”。

今天,当我们在古墓区,沿斜坡料峭直下,顺墓道、人前室,就可置身赵昧往生后之“寝宫”。主棺室干净凛冽,唯头顶低垂红砂岩,在被不知道是经自然或人为之力后,触手不觉粗砺,竟显温润。

就在面前,如电影画面帧帧回闪,是1983年古墓无意重现人间后,广州考古人凝神躬身工作的身影;是公元前122年后,被各种情绪及仪式裹挟的一场盛大生死难解难分;再往前,依稀可见南岭逶迤,大海辽阔,秦拓南疆,赵佗归汉。

在这样时光重叠之处,一场投入而充分的想象,把两千年的广州,活出了属于展览观看者自己的开放一刻。

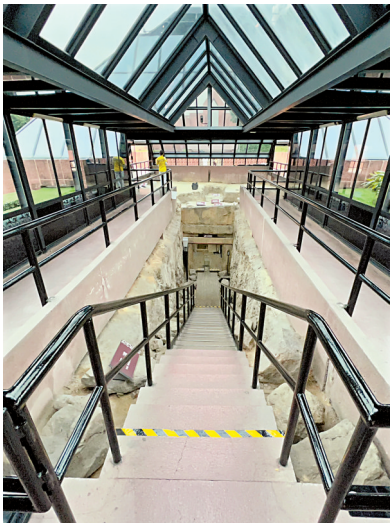
只要有了现场,人就可以尝试一切合理感受,体验到最真实的幻象。

来到遗址,成为剧中人。

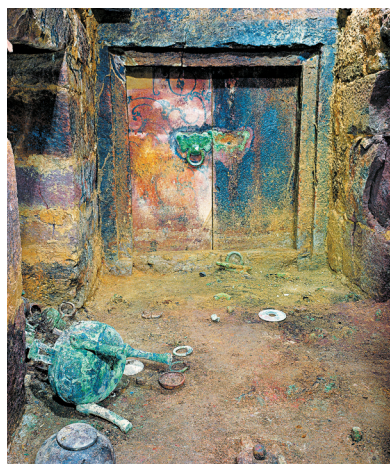
从艺术角度感受历史的流变,目前,年华·花样——南越国宫署遗址出土文物纹饰专题展,正在王宫展区举行。展览分“印纹悠古”“花叶婆娑”“盛世雕饰”“百花齐放”“花花世界”五个部分,首次集中展示南越国宫署遗址出土器物代表性纹饰及其演变的历史脉络。而在王墓展区,“倾城之恋——广东省国家历史文化名城文物展”,展现了广东省八座国家级历史文化名城(广州、潮州、肇庆、佛山、梅州、雷州、中山和惠州)文物的各自特色及相通内涵。

此外,记者从广东省文化和旅游厅官方公众号看到,目前,南越王博物院正在筹划新增博物院基本陈列“秦汉南疆——南越国历史专题陈列”。院方对此表示,展览将于5月18日国际博物馆日当天开幕。该展览将补齐王墓展区没有南越国历史展示的缺项,整合王墓、王宫出土精品文物资源,在吸收广东和广西地区最新考古发现和研究成果的基础上,展示以南越国为代表的岭南地区,逐步融入多元一体中华文化的恢弘历史画卷。

记者也从南越王博物院官方公众号消息得知,备受关注的“从广州出发——‘南海1号’与海上丝绸之路展”,将于今年7月在该院(王墓展区)开展,香港方面将展出30余件与湾区海丝历史相关的珍贵文物。“南海1号”,它来过广州。该展览将在海丝大历史背景下,勾连南越国宫署遗址、“南海1号”沉船、奇石窑和文头岭窑址、南海神庙、香港九龙圣山遗址等粤港澳大湾区以及海外9至13世纪港口遗址与沉船最新考古发现,构建和复原更加完整、清晰、生动的宋代陶



■斜坡墓道。潘玮倩摄



■南越王墓前室出土情形。南越王博物院供图



■南越王墓主棺室出土情形。南越王博物院供图



■发掘人员在测绘主棺室平面图。南越王博物院供图



■南越王墓出土的透雕龙凤纹重环玉佩。南越王博物院供图

## 展览和预告



海报来自南越王博物院微信公众号