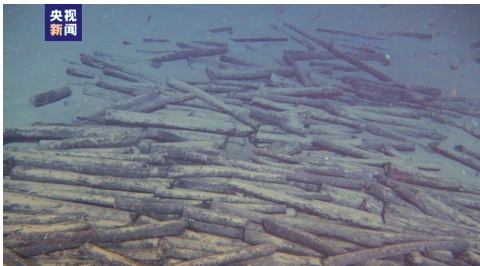




▲出水文物。图片来自央视新闻



▲二号沉船遗物堆积。图片来自央视新闻

“考古中国”重要进展！南海两艘古代沉船揭开神秘面纱—— 一号沉船的珐华器 二号沉船的乌木 均是沉船考古的首次发现

据新华社电 海南省三亚市东南约150公里海域,千米深蓝之下,两艘古代沉船掀起了神秘的面纱——

2023年至2024年,国家文物局考古研究中心、中国科学院深海科学与工程研究所、中国(海南)南海博物馆联合组队,对南海西北陆坡一号、二号沉船遗址开展了三个阶段的深海考古调查。

13日,国家文物局在中国(海南)南海博物馆召开“考古中国”重大项目重要进展工作会,介绍两处沉船遗址的考古成果。经考古调查发现,遗址保存相对完好,年代比较明确,不仅是我国深海考古的重大发现,也是世界级重大考古发现。

碧波之下的两艘古代沉船,究竟揭示了怎样的传奇?

遗址再现明代中期海上贸易繁盛景象

这是一段鲜活生动的古代传奇——

考古调查确认,一号沉船遗址核心区为船体和大量堆叠有序、码放整齐的船货构成的堆积。二号沉船遗址核心区以排列整齐、堆叠有序的原木堆积为主,另有少量陶瓷器、铅锡器等。

记者了解到,在一号沉船遗址,发现了陶器、瓷器、铜器、铁器、竹木器等文物超10万件,三个阶段调查共提取出水青花、青釉、白釉、青白釉、珐华等瓷器,以及酱釉陶器、铜钱等文物890件(套)。二号沉船遗址则提取出水原木、瓷器、陶器、螺壳、鹿角等文物38件。

“一号沉船满载外销的陶瓷器,二号沉船装载了从海外输入的木材,推测一号、二号沉船皆为民间私人贸易商船。”国家文物局考

古研究中心研究馆员宋建忠介绍,一号沉船始发港可能为广东或福建沿海,前往贸易中转地马六甲;二号沉船可能在马六甲装载原木,返回广东或福建沿海港口。

“两处沉船遗址再现了明代中期海上贸易的繁盛景象,尤其是一号沉船的珐华器、二号沉船的乌木,均是沉船考古的首次发现,是我国古代海上丝绸之路贸易往来的重要见证,为中国航海史、海洋贸易史和中外文化交流等研究提供了重要的实物资料。”宋建忠说。

象形执壶、珐华梅瓶、青花人物纹罐……今天,凝视着这一件件精美的文物,如同打开了一个个封存百年的“时光宝盒”。数百年前,这片蓝色海域上往来不息的商船、漂泊远游的船客,仿佛跃然于眼前,与我们展开了一场跨越时空的对话。



▲载人潜器布放。图片来自央视新闻

将尽快推出深海考古专题展览

这是科技人文携手同行的现代传奇——
乘坐着载人潜水器,下至常规潜水无法达到的深度调查、记录、研究遗址,提取文物和样品,亲眼目睹如山般堆积的陶瓷器……深海考古是世界水下考古研究的前沿领域,两处沉船遗址的考古调查工作,也是科技与考古携手并肩的生动写照。

据悉,南海西北陆坡一号、二号沉船遗址深海考古调查应用了多种深海技术和装备。例如,使用三维激光扫描仪和高清相机完成了沉船遗址分布区域的全景摄影拼接和三维激光扫描;使用潜载抽泥、吹泥装置对计划提取的文物和部分重要区域进行了抽泥、吹泥作业等。

国家文物局副局长关强表示:“此次深海考古工作充分展示了我国深海科技与水下考古的融



▲从沉船遗址提取出的文物。 新华社发

合,标志着我国深海考古向世界先进水平迈进。”

海南省旅游和文化广电体育厅副厅长王忠云介绍,下一步,在做好保护修复和研究的前提下,将及时整理、发表水下考古重要成果,尽快推出深海考古专题展览,出版出水文物精品图录等。

此外,南海水下文化遗产专项资源调查也将继续开展,进一步摸清家底,为南海水下文化遗产的保护与开发提供基础依据。

我们期待,在未来,两处沉船遗址能够讲述更多先辈在风雨中探索出一条通向远方航路的精彩历史,更多考古发现揭示千百年来文明交流互鉴的动人篇章。

欣赏埃及文明无需出国门 “金字塔之巅”文物将亮相上海 近20年来埃及最大规模出境展,95%以上文物首次来到亚洲



▲5月23日在位于埃及首都开罗的埃及国家博物馆拍摄的将要打包的陶罐。新华社发



►5月23日在位于埃及首都开罗的埃及国家博物馆拍摄的一件将要打包的文物。



▲5月23日,在位于埃及首都开罗的埃及国家博物馆,上海博物馆的工作人员对一件木乃伊棺盖进行检查。新华社发

来自新华社的消息显示,近日,位于埃及首都开罗的埃及国家博物馆有些热闹。馆内一层的几个展厅内外,摆放着数十个大型板条箱,引得参观者频频驻足。

据上海博物馆工作人员介绍,这些箱子里装满了精选自埃及国家博物馆、卢克索博物馆、苏伊士博物馆等多家埃及重点博物馆的珍贵文物,从几吨重的法老雕像到几厘米长的圣甲虫摆件……这些古埃及文明的瑰宝将于6月中旬飞抵上海,带来一场世界级展览。

上海博物馆、埃及旅游和文物部最高文物委员会5月共同宣布,将于今年7月在上海联合举办“金字塔之巅:古埃及文明大展”。此次展览由中国国家文物局、埃及旅游和文物部共同指导,将持续至2025年8月。展览汇集了492组、780多件古埃及不同时期的珍贵文物,其中95%以上的文物是首次来到亚洲,将向观众全面展示古埃及文明面貌及其最新考古发现,促进中埃文明交流互鉴。

“这是近20年来埃及在世界范围内举办的最大规模出境展之一。”埃及旅游和文物部最高文物委员会秘书长伊斯梅尔说。

上海博物馆馆长褚晓波说,这一世界级大展将向中国观众呈现精美绝伦的文物,包括图坦卡蒙、阿蒙涅姆赫特三世以及拉美西斯二世等法老雕像

等。由于展品数量和体积惊人,所有文物将首次以包机方式沿开罗—上海特批航线运抵中国。

据介绍,为确保这些珍品能顺利赴华展出,上海博物馆派出了一个6人团队赴开罗进行文物点交。从5月19日至6月9日,点交团队马不停蹄地工作,在埃方支持下,完成了所有参展文物的清点和打包装箱。

“我们按照装箱要求将文物分成大中小3组分别清点。大件组基本上都是五六百公斤以上的文物,人力是没有办法搬运的,所以直接在展厅用吊装机器来操作和打包装箱。”上海博物馆保管部副主任赵岑珺一边介绍,一边打着手电筒,仔细检查一座被粗铁链吊起的古埃及18王朝法老埃赫那吞半身像的底部细节。

“所有文物不论大小,我们首先要检查文物内容,确定是否在参展清单上,更重要的是仔细检查每一件文物的状况。”赵岑珺介绍说,“这次参展的文物种类非常多,包括大型石雕、彩绘木棺、黄金饰品、石灰岩片、动物木乃伊、彩陶器、铜雕像以及各类木雕等,还有大量考古遗址新出土文物。”

“每一件文物都有它独特的价值。我们会避免造成任何可能的损害,确保这些文物能够完好地展出,再完好地还到埃及来。”她补充道。
(文字据新华社)