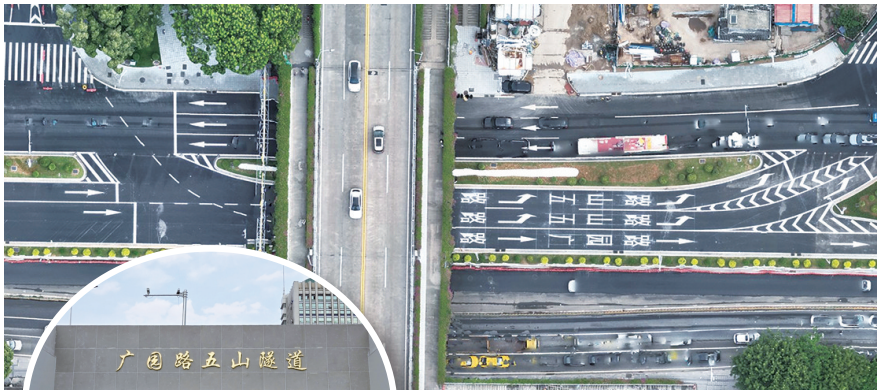


五山片区通行效率再提升

五山路与广园路立交工程通车试运行

新快报讯 记者王彤 毕志毅报道 7月30日起,五山路与广园路立交工程主线通车试运行,五山片区通行效率再提升!

五山路与广园路立交工程东起省农科院,西至省消防总队门口,在广园快速路东往西方向增设长约678m的单向三车道隧道,在地面道路增设五山路与广园路节点的北往东、西往北转向通道。该路段在保持东西双向8车道的基础上,通过在隧道顶设置的平交路口,分别增加设置西往北2车道、东往北1车道、北往东1车道。本次试运行先行开放广园路东往西方向主线交通和东往北、北往东交通,在试运行结束后将适时再开放西往北方向交通。届时,五山片区进出广园路无需再绕行至东莞庄路、汇景路节点掉头,可直接从广园快速路西往北左转进入五山片区,从五山片区北往东左转进入广园快速路,节省路程约4公里,进一步提升区域交通通行效率,也为即将到来的第十五届全国运动会提供有力交通保障。



温馨提示

由于主线通车后,原施工临时疏导道路及南侧道路仍需接续进行提升改造,广园路西往北左转进入五山路方向需待完成提升改造后再适时开放,其他具备开通条件的车道先行开放试运行。请过往车辆和行人留意道路提示信息,根据现场交通标识指引和交警指挥有序通行。

项目通车试运行期间,市民可按照以下出行路线通行:

1. 广园快速路进入五山地区

(1) 东行方向:从新建隧道上方设置的平交路口西往北直接左转进入(试运行结束后开放);

(2) 西行方向:从新建隧道右侧辅道东往北直接右转进入;

2. 五山地区进入广园快速路

(1) 转入东行方向:从新建隧道上方设置的平交路口北往东直接左转进入;

(2) 转入西行方向:北往西直接右转;

3. 广园快速路往内环路西行方向:通过广园快速路新建3车道隧道通行。

广州中心城区首个小连片危旧房改造项目9月底将完工

原拆原建“搭积木”改造小石集

近来,广州传统中轴线附近的越秀区洪庆坊社区中,一处名为小石集的连片危旧房屋启动“原拆原建”,现场一个个钢结构模块像“搭积木”般精准安装到位,其余区域也正有序施工中。为推动城市存量提质增效,市住房城乡建设局会同越秀区以小石集为试点,率先探索出一条广州市中心城区高密度社区危旧房自主更新的可行路径。

■新快报记者 王彤 通讯员 祝健轩



►小石集“原拆原建”前。



◀“黄桥·小石集”项目效果图。

明确“企业+居民”自主更新模式

越秀区“黄桥·小石集”项目(下称“小石集”),涉及17栋建于上世纪60—80年代的1—4层低矮老旧建筑,共有商、住户45户82人。建筑多为砖木结构,部分楼栋经评估为C、D级危房,存在安全隐患。

因小石集片区建筑、环境问题突出,同时项目内政府和国企管理的公房较多且连片,具备危旧房改造先行试点的条件。依托《广州市城镇危旧房改造实施办法(试行)》(下称《危旧房改造办法》),广州市住房和城乡建设局将小石集纳入广州危旧房改造首批试点项目。

广州市住房和城乡建设局编制印发项目实施工作方案和改造试点方案,明确“企业+居民”小连片自主更新模式,确定“原拆原建”改造策略,明确部门分工、实施路径、工作机制、工作安排等内容。由越秀区洪桥街道牵头成立工作专班,区相关部门、权属单位北秀公司等参与,协调

组织各方力量推进项目各项工作。

破解难题增容扩面完善公服配套

由于是首个中心城区危旧房小连片“原拆原建”项目,小石集项目在推进过程中,产生了诸多新领域的新问题。

项目范围内的房屋权属性质较为复杂,涉及街属公房、区直管公房、私房等多种类型,同时每栋房屋均拥有独立宗地。相较于单一宗地上的“原拆原建”,项目一开始就面临“困难”模式。市住建部门会同市规自部门、越秀区经反复研究,决定采用“统一设计、归集产权、整体报批”的模式,对房屋进行整体规划设计,既确保改造后的建筑风格和功能布局协调统一,又解决了宗地权属人不同的问题。

小石集地处建筑高度密集的老社区,空间十分有限。此次“原拆原建”,着力发挥政策叠加效应,用好《危旧房改造办法》及模块化建筑6%

容积率激励的政策红利,推动小石集项目落地,激励业主包括权属单位北秀公司出资改造。根据《危旧房改造办法》要求,此次增容面积主要用于电梯、公共走廊、服务配套等。

采用屋顶光伏体系等打造绿色建筑

经过专家论证,项目因地制宜采用现浇混凝土框架+钢结构模块体系,中间区域共装配56个模块。模块主体结构采用钢梁+钢柱+钢筋桁架楼承板的钢框架结构,配套集成墙板、整体卫浴等装配式装修产品,整合机电系统,在工厂形成箱式结构后现场整体吊装。通过工厂预制、现场快速组装的方式,有效降低施工噪音、减少扬尘,减少了对周边居民生活的影响,缩短约3个月的建造周期,同时具备结构安全可靠、使用寿命长的优点。

此外,还采用了节能玻璃、屋顶光伏体系等技术,打造绿色建筑。据悉,小石集项目预计于今年9月底完工。

广州打造全市首宗市区联动收储工业用地

新快报讯 记者陈慕媛 通讯员穗规资宣报道 近日,临空数智港东翼启动区项目正式拉开帷幕,广州市规划和自然资源局联合花都区政府,打出“市级统筹+区级协同”组合拳,构建起“市区一盘棋”的工业用地储备新范式,为全市现代化产业高质量发展提供坚实土地资源保障。

市规划和自然资源局下属单位市土地开发中心选取临空数智港东翼启动区作为收储片区。片区位于花都区东部,南侧紧邻白云国际机场,总体范围达1.91平方公里(2865亩)。

项目首次以市级财政出资,委托区政府具体实施,工业用地出让收益由市级统筹,破解以往区级财政资金存在缺口的困境。通过“微利平衡”原则,规划部门将关注点从土地出让单一收益向产业税收、带动就业等可持续经济增长综合效益思路转变,为市区合作收储、多储快储探索出可复制、可推广的新路径。

片区依托“弹性路网+特色组团”的空间组织方式布局尺度灵活的产业用地,在园区内前瞻性预留1652亩产业净用地,形成研发创新、智能制造、产业配套等3类“园中园”,灵活适配多元化用地需求,为优质产业项目落地提供充足空间保障,真正实现产业空间“即需即供”。

有关负责人指出,临空数智港东翼启动区项目的实施,标志着广州在工业用地储备模式创新上迈上了新台阶。市区联动收储机制不仅有效解决了土地收储资金难题,更为推动“多储快储、集约高效”的产业空间保障提供了有效路径。

深汕站进入主体结构施工阶段

通车后40分钟可至广州东站

新快报讯 记者许力夫报道 近日,深汕特别合作区重大交通基础设施项目——深汕站站房及配套综合交通枢纽工程全面进入主体结构施工阶段。

深汕站是广汕高铁与深汕高铁的交会节点,其中广汕高铁为全线重要站点,深汕高铁则以该站为起始点。项目总建筑面积达35.6万平方米,站房面积4.8万平方米,站场规模5台13线,设计最高聚集人数3500人,最大时发送量约7000人,属大型铁路客站。

项目创新采用“东进西城”规划理念:东侧站房综合体集高铁、城市轨道交通、公交等多种交通方式于一体,实现高效换乘;西侧城市综合体通过商业开发激发区域经济活力。两区通过“深汕之桥”实现有机连接,形成站城融合示范样板。

深汕站作为“轨道上的大湾区”关键节点,其建设将有力促进深汕特别合作区与深圳主城区的同城化进程,加强粤港澳大湾区与粤东地区的经济联系。建成后,深汕特别合作区将实现25分钟直达深圳西丽站,40分钟通达广州东站,显著提升区域互联互通水平。