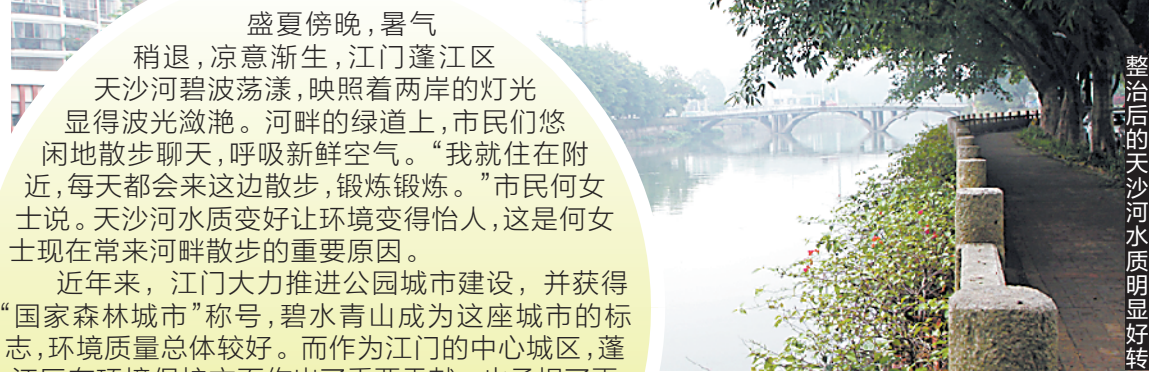


打赢环保攻坚战 建设美丽蓬江



整治后的天沙河水质明显好转

盛夏傍晚，暑气稍退，凉意渐生，江门蓬江区天沙河碧波荡漾，映照着两岸的灯光，显得波光粼粼。河畔的绿道上，市民们悠闲地散步聊天，呼吸新鲜空气。“我就住在附近，每天都会来这边散步，锻炼身体。”市民何女士说。天沙河水质变好让环境变得怡人，这是何女士现在常来河畔散步的重要原因。

近年来，江门大力推进公园城市建设，并获得“国家森林城市”称号，碧水青山成为这座城市的标志，环境质量总体较好。而作为江门的中心城区，蓬江区在环境保护方面作出了重要贡献，也承担了更大的环保责任。蓬江区委副书记、区长李欣立表示，2018年是全面打响污染防治攻坚战的关键之年，全区将以中央环保督察回头看和省委对蓬江工作巡视为契机，牢固树立绿色发展理念，全力打赢这场硬仗，为建设文明和谐美丽的蓬江作出新的贡献。

A 黑臭水体整治初见成效

在3年前，作为蓬江区母亲河的天沙河，受工农业及生活污水排放影响，水环境破坏严重，水质常年为劣V类，污染指数达到6.18。市民何女士说：“以前这条河是黑臭水，走过都要捂着鼻子的。”

党的十九大以来，习近平总书记多次就河湖管理保护发表重要论述。为响应中央号召，针对天沙河及杜阮河等黑臭水体问题，2016年6月20日，蓬江区政府通过《黑臭水体整治方案》，拉开了黑臭水体整治序幕。在过去的两年里，蓬江区积极开展工业污染源整治，狠抓农业源污染治理，开展流域垃圾大清扫行动，落实城镇排水许可制度，并加快污水收集处理工程设施建设。在黑臭水体整治方面，蓬江将天沙河列入黑臭水体整治的主要河流，对杜阮河、桐井河、天沙河、丹灶河、泥海河等支流进行重点治理，黑臭水体的整治成效已初现。天沙河水质得到明显改善，污染指数降至3.23至4.86左右。

今年年初，蓬江区出台了河长制“五清”专项行动方案，明确了清污、清淤、清漂、清障、清违工作的目标和任务，各镇(街)也相继出台了相关工作方案并加紧实施。据悉，蓬江区正推进黑臭水体综合治理PPP项目，按“建设+运营”“3+22”的PPP模式，总投资22.5亿元，分南北两个片区实施。目前，南北片区均已顺利完成公开招标和合同谈判工作，现时正与中标公司进行项目对接和施工图设计工作，预计6月底正式开工。

B “回头看” 交办案件立行立改

2018年5月，第一批中央环境保护督察“回头看”全面启动。作为今年打赢污染防治攻坚战的重点工作，蓬江区高度重视中央环境保护督察组交办案件的立行立改。记者了解到，6月12日蓬江区召开环境保护委员会扩大会议，对中央环保督察回头看工作进行了专项布置。会议强调，要加强监管执法能力建设，坚决做好中央环保督察回头看各项整改工作，打赢大气、水、土壤污染防治攻坚战。

据悉，中央环境保护督察“回头看”工作开展以来，蓬江区共接到交办案件13宗，其中重点案件3宗。相关案件正在抓紧办理中。其中，“蓬江区杜阮镇尚景家具有限公司危废去向不明以及车间废气直排”问题是蓬江区接到的第一宗督察案件，属重点案件。江门市、蓬江区两级政府高度重视，由江门市委书记、江门市市长刘毅及蓬江区委副书记、区长李欣立包案办理。为确保交办问题整改到位，维护蓬江区环境安全，日前蓬江区委副书记温伟文等领导及蓬江区环保局相关负责人一行组成检查组，前往尚景家具有限公司对企业整改情况进行检查，并对企业负责人进行约谈。

检查组一行首先对尚景家具有限公司的应急池、喷漆房等进行了现场检查。据悉，该公司于2018年6月9日已自行停产，目前正在按照相关规定进行整改。温伟文现场约谈企业负责人，要求企业自觉履行环境保护的社会责任，进一步完善相关污染防治措施，促进固体废物资源化、减量化和无害化，通过现场教育，企业负责人对相关部门的工作表示支持与理解，并现场提交了企业固体废物规范管理承诺书。

温伟文指出，环境安全人人有责，相关职能部门要做好监督指导工作，主动报告隐患，积极预防化解环境风险，全力配合做好中央环保督察“回头看”工作；企业要严格遵守环境保护的相关法律法规，从源头上做到规范管理，依法生产，守法经营，确保不危害周边环境。

江海城市景观升级 获市民点赞

火热6月，夜晚的江门河却也偶尔吹起一阵凉风。不少江门市民喜欢晚上在蓬江河两岸散步，一为健身、二为乘凉。最近在江门河畔，多了一个市民乘凉的热点，那就是江门演艺中心广场。演艺中心落成两年以来，广场已经成为市民健身、乘凉好去处。恰逢世界杯举行期间，广场大屏幕每晚都会直播赛事，更是引来不少球迷前往。市民纷纷为江门演艺中心广场点赞，称这里艺术氛围浓厚、环境优美舒适，是休闲的好地方。

B 城央绿廊工程让美景越来越多

周先生所提到的龙溪湖公园是高新区(江海区)产城融合示范区的形象工程。作为一个绿化面积近10万平方米的湿地公园，公园以龙溪湖为核心，周边种植各种优质乔木，是高新区(江海区)重要的综合性大公园之一，将打造成为具有示范性的湿地公园，让市民充分享受到生态文明建设的成果。

记者从高新区(江海区)了解到，像龙溪湖公园这样的场所，未来在高新区(江海区)将越来越多。日前，高新区(江海区)召开了城央绿廊工程工作会议。据悉，高新区(江海区)计划用三年时间建设城央绿廊，该项目沿江门河及西江长20公里，纵深宽约1公里，计划打造集休闲运动、工业遗存、总部经济及观光于一体的景观绿廊。今年，将会启动胜利大桥至江门大桥段4公里沿江休闲生态品质提升工程、西江外滩外运码头至外海大桥(同江建核准)段2.8公里湿地美化绿化工程等项目。

A 产城融合提高城市品质要求

高新区(江海区)是江门中心城区中产业较为密集的地区，先进装备制造、新能源、新材料、电子信息通讯业、小微企业孵化等如雨后春笋般落户于此。近年来，高新区(江海区)致力于推进产城融合，在谋求产业升级的同时，着力提升城市品质。越来越多的市民选择在高新区(江海区)置业居住、工作及创业。现代居住小区不断涌现。而随着市民对居住区域周边环境、生活品质等的要求越来越高，对于高新区(江海区)城市品质的水准也相应提出更高的要求。

如高新区(江海区)滨水空间，目前还有一些工业遗存尚未完全利用起来，向纵深发展的一些绿化美化工程还未完全形成规模，一些点位没有鲜明景观特色等。市民吴先生就曾希望，工业遗存能够活化起来，成为具有工业传统特色的休闲、创意、创业空间，市民可以进入里面游玩、工作等。此外，在高新区创业的周先生表示，类似龙溪湖公园这样的滨水空间在高新区(江海区)还比较少，如果能够多几个的话，就更好了。

C 以人民为中心建设城央绿廊

高新区党工委副书记、管委会主任、江海区委书记彭章瑞形容，城央绿廊工程体现了高新区(江海区)践行以人民为中心的发展理念。实施城央绿廊工程目的在于满足人民日益增长的居住区域周边环境要求及生活品质要求。

会议指出，城央绿廊项目定位为市区老百姓休闲娱乐放松的滨水空间，一定要坚持“以人民为中心”的理念去谋划推动，要以“老百姓不高兴、认不认可、欢不欢迎、愿不愿意去”为根本出发点，让老百姓接触到水、亲近到水，给老百姓创造更多优质的公共空间；要切实好事办好、实事办实，要经得起历史考验、人民检验。坚持“整体规划、分步实施、先易后难、先示范后推进”的开发策略，保证20公里中漫步道、慢跑、骑行道“三道”全线贯通，充分考虑应用性和实用性，要跟现有的设施、环境相适应、相融合、相衔接，最大限度让“三道”亲近山水，凸显灵气，真正做出高新区(江海区)的特色和品位。



江门河沿江海一侧(下)的绿色长廊 付师华 摄

新会围绕江湛铁路 做城市提升文章

江湛铁路即将通车，作为珠西综合交通枢纽江门站所在地的新会区，迎来一个千载难逢的发展良机。记者从新会区政府了解到，围绕这条未来沟通粤港澳大湾区东西翼的黄金通道，新会将从交通基建和城市建设方面大做文章，借此提升城市经济社会发展的水平。



位于新会的珠西综合交通枢纽江门站效果图

A 搭建路网有机连接江门站

记者了解到，位于新会区的珠西综合交通枢纽江门站，是江湛铁路沿线最大的一个站点。而且除了江湛铁路外，未来该站还将接入广珠铁路、广珠城际铁路、广佛江珠城际、江恩城际、深江肇高铁以及江门城市轨道交通，成为广东第四大综合交通枢纽。借助江门站，新会区将连接广州、佛山、深圳、澳门、珠海等粤港澳大湾区内的核心城市，奠定自己轨道交通枢纽核心的地位。

新会区委书记文彦表示，未来五年，新会区将继续投入超450亿元，打造珠西综合交通枢纽，并有机连接江门大道、国道G240、中开高速、江中高速、江珠高速、银洲湖高速等十多条高速和快速公路。“通过珠西综合交通枢纽，在空间上把珠江三角洲城市群与广佛都市圈、深港经济圈构建成为大湾区的‘黄金三角地带’，并在新会打通珠三角连接粤西这一关键节点，为大湾区东西两翼协调发展以及大湾区辐射粤西乃至大西南作出贡献。”

新会区交通运输局人士介绍，江门大道南(东线、西线)正在如火如荼建设中，古井段(三江至南大门大桥)工程5月份已经正式开工建设；新会会城至崖门段(含银鹭大道)，银鹭大桥主桥已合龙。正在进行东岸路路面施工和银鹭大桥引桥架梁施工。银鹭大道二期新建工程目前已完成路基工程施工，正在进行路基碾压和桥梁涵洞工程施工。银鹭大桥西岸至崖门段双水段已全面开工建设。通过江门大道南建设，未来包括江门站在内的新会中心城区将对接广东西部沿海高速公路，形成重要的交通疏导通道。

而中开高速起于点位于中山市横门岛深中通道高速公路，途经中山市和新会区、台山市、开平市、恩平市，终点接开阳高速，主线全长约131.6公里。其中，新会段长约40公里，投资约65亿元，占地面积约4600亩，是贯通新会区东西两岸的一段“黄金通道”。目前该高速公路总体进展顺利，新会段全年完成投资5.06亿元。新会区交通运输局人士表示，对接深中通道的新会段将进一步完善新会区的高速路网。

B 以江门站为核心 打造枢纽新城

除了完善交通路网外，新会区还谋划在江门站周边建设一个枢纽新城，以容纳铁路通车后的人流、物流、资金流、信息流及技术流，以此促进城市经济社会发展提升。根据《珠西枢纽新城概念规划》，珠西枢纽新城由原新会南新区及双水、三江和睦洲镇的部分地区构成，其中珠西综合交通枢纽江门站周边约20平方公里的区域为核心发展区。据悉，枢纽新城定位为“珠西枢纽·侨都中门户·美丽湾新城”，是珠三角向西辐射的第一门户区，是江门走向国际化的“深蓝战略”龙头地区、银洲湖北岸的“产城融合”“生态宜居”新城。

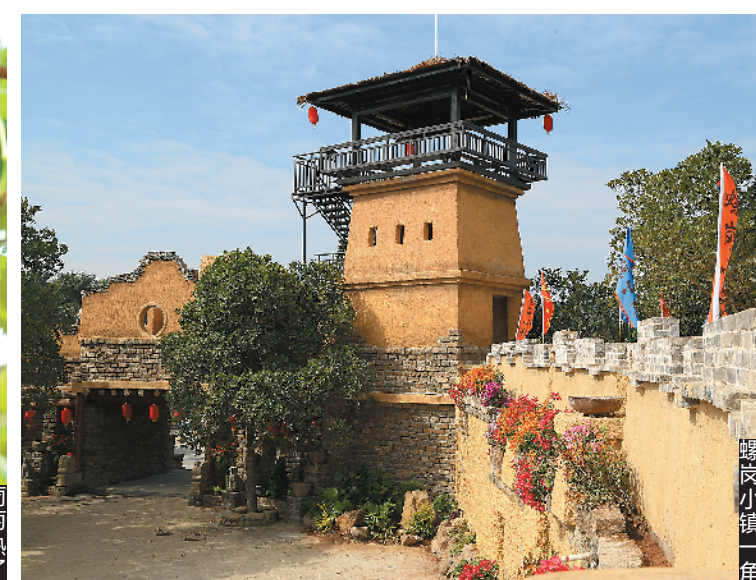
新会区委书记文彦表示，珠西枢纽新城将以珠西综合交通枢纽为中心，融入万达、美吉特、珠西金融中心等大型商业项目，以中集智库、中科创新广场、中科院生物医药装备项目等创新型项目为依托，打造一个现代化、高品质的都市新区。

而根据近日公示的《珠西枢纽新城控制性详细规划》，珠西枢纽新城将定位为珠西CAZ城市客厅、江门南部公共中心，规划人口11万人。在公共服务设施方面，市、区、镇、村四级公共服务设施主要沿江门站、南湖周边布置。在南湖北侧打造商业服务中心，提供专业化生产性服务业及企业总部、设置商务街、会展中心、星级酒店、文化艺术中心、SOHO公寓住宅等设施。居住区服务设施主要位于规划区的居住用地和服务设施用地内，按照人口规划等，共配置了4个邻里服务中心。

我在螺岗小镇，等风来



静静地，我来了，来到螺岗小镇，用心去感受小镇的恬静，安静地等风来，张开双臂拥抱这个地方点点滴滴的喜悦。



螺岗小镇一角

相遇

初次与螺岗小镇“相遇”，是在1月1日的元旦期间。第一次来到小镇时，我有幸看到了万人同游小镇的壮观场面，只见人头涌涌，车辆大排长龙，可谓是“神龙见首不见尾”。

螺岗小镇坐落于南方国家级林木种苗基地内，拥有雷州半岛第一高峰“螺岗岭”，海拔233米。这对于生长在海边的孩子来说，不用去看群山绵绵与雪山皑皑，光看到这一高峰就兴奋不已。螺岗小镇与3000亩桉树为邻，是冬暖夏凉的好去处，更是一个“天然氧吧”，被誉为“湛江九景”。3000亩桉树林是什么概念？那就是一个活生生的小森林啊！

相识

与螺岗小镇的“相识”，源于传统文化艺术节。小女子天性活泼好动，偏偏喜好紧张刺激的杂

技表演，那些个挑战身体极限的项目，像是一个艺术品，让人身在其外却又不自觉陷入其中。

第二次前往，螺岗小镇建设得愈发美丽动人。螺岗小镇三面环山，各类桉树林木围绕，内部建有仿古建筑观赏区、500亩四季优质果园、湛江地道小吃街、机动游乐场、民俗风情餐厅、民宿吊脚楼、百年湛江历史博物馆、苏东坡塔和寇准楼等特色文化项目，来这里“晃”一整天完全不是个问题。

一直都知道螺岗小镇拥有一个500多亩的有机果园，园内有葡萄园、草莓园、莲雾园、桑葚园等二十多种中高端水果，但总因各种原因推迟了行程。直到某天看到了一篇有关有机水果的文章，便猛然想起，好像心心念念的螺岗小镇“放心葡萄”在6月16号开园！二话不说便呼朋唤友前往品尝，自己俨然变成了一个小迷妹。

你还别说，在葡萄园里和串串晶莹剔透的葡萄拍照还真是第一次，那感觉不言而喻。听园内的工作人员介绍，小镇的放心葡萄共有两个品种，一是拥有“黑珍珠”美誉的早夏黑葡萄，二是日本引进的“阳光玫瑰”葡萄。这两种葡萄均采用有机种植的模式，

使用羊粪等农家土杂肥，加上螺岗岭特有的牛鼻水(矿泉水)浇灌，果实香甜可口，早熟无核，彻底打破了昔日粤西地区无法培育高端葡萄的魔咒！

相惜

绿树阴浓夏日长，楼台倒影入池塘。葡萄熟了整个夏天，看着好舒服，无聊的时候不妨到螺岗小镇坐坐，然后去风情街里感受琼楼玉宇；去百年湛江历史馆内感受源远流长；去螺旋桥上感受风和日丽。在清闲自在的日子里，与你手牵手，漫步螺岗小镇，沉醉于小镇的静谧美好，消磨一天的时光，享受慢节奏散漫生活。

组团咨询电话：
陈小姐 15875995334
郑小姐 18802578940
螺岗小镇地址：湛江市遂溪县岭北镇螺岗岭·御唐府螺岗小镇内
(原御唐府·生态农庄)



大批游客涌入螺岗小镇

