



布置家居用上这款色，一招提亮！

一抹明黄 让你家新春美成“发光体”

曾经，樱草黄被选入十大流行色，因此，连带着黄色系也成为了这几年最热门的家居用色。春节快到了，不少人都在谋划新春家居装饰布置的计划，欧申名匠总经理张晶晶表示，明黄将是不错的选择。

明黄于国人而言一直就是一种尊贵的色彩，古时，那是皇室专用色。明黄又叫正黄色，轻快、鲜亮、活泼，可以用来搭配多种颜色，无论是大面积使用，还是局部点缀，都能为家带来明媚、欢快的气氛。

客厅：点缀有高招

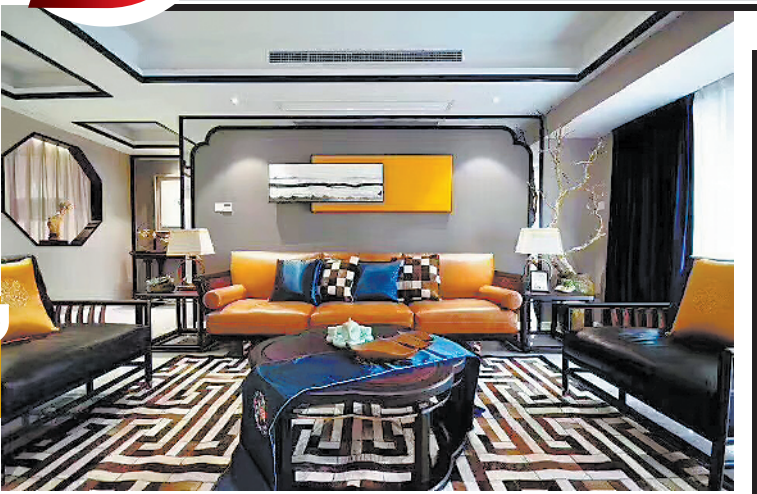
客厅是卧室之外家人最常待的地方，软装的搭配和设计应当明亮、舒适。春节期间，这里更是招待亲朋好友的重要场所，如果使用大片明黄可能会有点刺眼，但以单品作点缀就能很好地点亮空间，让整个空间的设计效果欢快起来。

软装设计整体呼应和平衡是重点。如果怕出错，对应挂画，我们可在矮柜摆上一束明黄色插花，墙身选用黄色系，灯是暖光，加上黄铜色的灯具……整体感就出来了。

饭厅：用色切忌杂

新春佳节，“吃”是不少家庭聚会的主题，而饭厅的软装设计与客厅异曲同工，明亮的黄色就像一道略带酸甜的前菜，可刺激人的食欲，让人胃口大开，但又不会夺走主菜的风头。

设计时，交叉使用明黄色和深灰色，这种搭配会比较舒服和稳妥；黄色既不会过于明亮，灰色又不会过于黯淡。尤其是家中成员男性比例较大的家庭，这样布置就会让各自的色彩属性都能照顾到。切忌在同一空间有三种以



上的主色调并存，这样容易出现各种色彩杂乱无章的感觉——混搭高手除外。但也不能过于单调，交叉使用两种色彩更易达到平衡。

而小户型的厨房较适合用浅色调，明亮的颜色让油污无处可逃，便于清洁而且还能让厨房变得整洁、清爽。

卧室：只需一抹黄

好友到访，参观居室在所难免，卧室的装饰设计也不能马

虎。人一生大约有三分之一的时间都会在卧室度过，对于大多数年轻人来说，卧室不仅是放松休息的地方，也是他们休闲的地方，因此卧室的软装设计也要用心。一抹明黄的布艺装饰，会让你家卧室不再呆板。

儿童房的设计可以天马行空，鲜亮的色彩，用明黄色搭配白色，再添置一些玩具和卡通装饰画，整个空间一下子就活泼起来。（文/图 羊城晚报记者 邓伟东 实习生/邹晚）

广州国际智慧产业中心

黄埔地铁旁，LOFT 一万三起

黄浦

- 价格：1.3万-1.4万元/平方米
- 地点：黄埔区中新知识城九龙大道（旺村地铁站C出口旁）
- 户型：45-83平方米LOFT

中新知识城有不少楼盘在卖，从价钱看，广州国际智慧产业中心（又称“GIC”）的优势不太明显。其单价卖1.3万-1.4万元，总价60多万元起。无论单价还是总价，都不算最低——旁边有公寓的售价仅一万出头，最低总价不到40万元。

不过，GIC也有它过人之处，目前在售的T5、T6栋公寓为复式设计，一层可以当两层用，户型的选择也较多，45-83平方米可以间成三至五房，适合多种人群需求。

此外，它紧挨地铁14号线知识城支线旺村站C出口，比

同板块不少在售公寓项目。地铁14号线开通后，买家从这里出发前往市内其他地方方便许多。门口还有公交车站，有多条线路直达天河客运站、黄埔区府等板块，该楼盘属于该板块内交通较便利的项目。

广州国际智慧产业中心由知名房企——绿地集团开发，是一个含写字楼、酒店、商场等物业的大型综合体，经过多年开发，目前已基本成型。其配套商业设施预计在今年5月开业，届时这一楼盘业主的生活会更便利。（文/图 梁栋贤）

本周策划

接A15版 花都 心水推荐睇真D

广州国际空港中心

人气尚需积累，是空港经济核心区物业

- 价格：平层1.5万-1.6万元/平方米；复式1.7万-1.8万元/平方米
- 地点：花都迎宾大道与清塘路交界
- 户型：33-60平方米



广州国际空港中心位于空港经济核心区

点评

广州国际空港中心最大的优势是地理位置，它位于花都迎宾大道，可直接接轨机场高速，交通顺畅不堵车，离白云机场相当近，去广州北站也不远。未来还有APM专线接轨机场，哪怕是依赖公共交通，也只需不到10分钟就可到达机场，应该说是属于真正的空港经济区了。另外，地铁9号线清塘站就在旁边300米处，去年，该站点已经开通。

周边都是高档楼盘和写字楼，马路对面是黄冈中学和黄冈小学，是私立全住宿学校。板块发展虽然尚未成熟，但整个板块的配套还是比较高大上的。

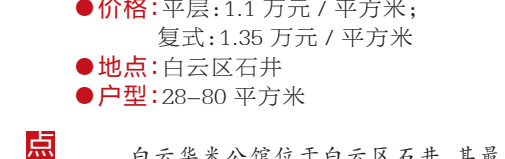
另外，广州国际空港中心是由绿地集团与广东省机场集团联合开发，项目规模较大，由7个地块组成，业态包括办公楼、公寓、商业、酒店、政务服务区等，未来发展成熟相信有投资价值。

其不足之处是目前板块的商务氛围不够浓厚，周边写字楼和公寓的空置率较大，人气尚需一段时间积攒。（文/图 詹青）

白云 华米公馆

首付12万元，可能是白云区最低的置业门槛

- 价格：平层1.1万元/平方米；复式1.35万元/平方米
- 地点：白云区石井
- 户型：28-80平方米



华米公馆均为小户型设计

白云华米公馆位于白云区石井，其最大优点就是便宜，总价不到30万元、12万元首付即可“上车”，以低总价吸引购房者。现在，地铁8号线正在建设，未来这里离岗站很近，目测步行十分钟以内可到达。

除此之外，这里还靠近白云湖公园，高层单位可以望见湖景。虽然是公寓，但可明火煮食。所以，还是比较适合刚需群体作为第一套房自住的。

不过，缺点也很明显，石井目前仍是待发展区域，周边有很多物流园和专业市场，大货车横行，人员比较复杂，路况也不好，常常堵车，生活配置一般，两梯40户设计，

点评

小区内园林景观不多。但所在区域的发展前景还是不错的，销售人员介绍，这里离黄金围产业园约3公里，未来华为云计算创新中心会在这里落地。羊城晚报记者查阅相关资料获悉，黄金围产业园以“新一代信息技术+人工智能”为产业发展方向，目前正在进行土地征储工作。现在，该区域有近30个专业市场，未来配合棠溪火车站和小坪村改造等一系列旧改工程，这一带将是城市更新的重点区域。发展前景虽可期，但绝非一朝一夕可以完成。如果在这里投资，估计要有守一段时期的心理准备。（文/图 詹青）

合景天峻 地铁旁，三四十万元有一套

● 售价：1万元/平方米左右

● 地点：黄埔九龙镇九龙大道旺村地铁站旁

● 户型：33-70多平方米平层及小复式



合景天峻的公寓产品户型不大、总价不高

总价低是这个楼盘在售产品的一大优势，平层公寓层高3米，售价约1万元/平方米；小复式公寓层高为4.5米，售价约1.1万元/平方米，40多万元就能搞定。这也是近期为何该楼盘销售火爆的原因之一。

合景天峻位于地铁14号线支线旺村站旁，因社区规模较大，从高层公寓步行到地铁站，需要五六分钟。目前仍有绕路，故不少业主纷纷表示希望商家能尽早开通社区到地铁站的捷径。

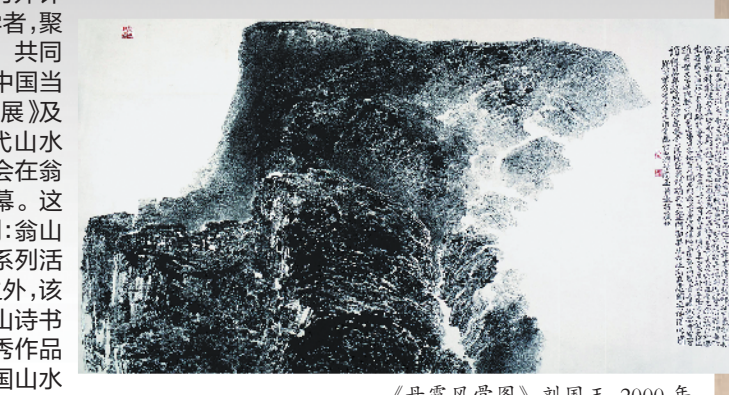
该楼盘虽然属于商用性质，但不论是园林及楼宇布局，均有居住社区的感觉，商务气息相对较弱，这对于想要追求办公氛围的买家来说可能会是短板。

目前，该盘的租赁需求不算旺，投资型买家还要做好守的准备。（文/图 陈玉霞）



E-mail: cwbqc@sina.com

寻源 南北宗，纵论山水画



《丹霞骨图》刘国玉 2000年

1月1日，海内外许多艺术家、著名学者，聚集在广东韶关翁源，共同见证了《南北宗：中国当代山水画家邀请展》及《南北宗与中国当代山水画》国际学术研讨会在翁源翁山诗书画院开幕。这可谓是“十年磨一剑”系列活动的重头戏。除此之外，该系列活动还有《翁山诗书画院建院十周年优秀作品展》及《南北宗与中国山水画研究中心揭牌仪式》等。

《南北宗：中国当代山水画家邀请展》汇聚了中国当代十位著名艺术家精心创作的近百幅山水作品，不仅代表南北地域参展，艺术家各自风格和艺术高度，也反映出当下中国画的发展态势和文化趋向。

其中，崔振宽居西北，他带来的作品中有尺幅丈二的焦墨山水，雄强劲拔，气势撼人；刘国玉寓居粤北，则擅以焦墨写山风骨，此次展出的作品包括他近年来创作的具代表性的焦墨山水共十幅；李劲堃居穗，融贯中西，此次展出作品为六张手卷精品，最长的近6米，可谓珍贵、罕见。

另外，梅墨生由冀入京，以笔墨写山川气象，文脉并然；张谷旻居杭，早年写西北风貌，后转写江南画意，空灵、朴茂；明瓚自号闲人，以丘壑见本性，明净淡雅；怀一于大同入京，以文心性写性灵，独抒胸臆；方向从南入北，精研城市山水，是次展出的作品皆为近年游历世界后所创作的城市山水，冶传统与现代于一炉；林海峰居西畴，卧游山水之间，此次展出的作品为八张精心创作的小幅佳作，空灵逸致；丘挺由浙入京，以诗心融理法，奇诡清丽。

学者就“南北宗”和中国当代山水画的关系进行了热烈的研讨。

中央美术学院中国画学研究所所长于洋从笔墨传统，探讨时代新变；故宫研究院中外文化交流研究所所长余辉梳理董其昌之后的“南北宗”，强调“南北宗论”的出场将中国古山水画探讨的发展脉络；来自耶鲁大学的苏炜通过重读、重习粤北艺术家刘国玉近期的焦墨大作，以刘画为例阐述中国画中诸般“打通”的“法”与“变”。

《南北宗与中国当代山水画》国际学术研讨会，来自美国耶鲁大学、日本东京大学、北京故宫博物院、中国国家画院、中央美院、中国美院、台湾师范大学、上海政协书画院、广东省美协、广东省博物馆等机构的专家

影响极其深远。关于“南北宗”的画论和研究成果异常丰富，但以“南北宗”为主题的全国山水画家作品联展和国际学术研讨会同时举行，尚属首次，因此引来海内外艺术界的积极评价和广泛关注。

《南北宗与中国当代山水画》国际学术研讨会，来自美国耶鲁大学、日本东京大学、北京故宫博物院、中国国家画院、中央美院、中国美院、台湾师范大学、上海政协书画院、广东省美协、广东省博物馆等机构的专家

山河颂——陈金章山水作品展

时间：1月8日至1月27日

地点：广州美术学院美术馆（昌岗校区）

看点：陈金章是第二届广东文艺终身成就奖获得者，著名画家，展览集中呈现了他人生各时期的重要代表作品。

落体 人间仙

□李俊毅 广州市第六中学 高一(4)班

有一座城市，坐落于中华大地的南方。那里有特殊的气候，一年四季有开不完的花朵；那里有特殊的文化，它是千年商都；那里有特别的建筑，如充满现代气息的广州塔、古朴典雅的陈家祠；那里有特别的人，他们宽容大气、不拘小节，时而幽默，时而认真。那里有很多个名字——花城、羊城、穗城……它一直备受全世界人们的关注。它就是广州。

我喜爱广州的食物。这里的食品汇聚了世界各地的特色。有甜甜的蛋挞，有咸咸的肠粉，有酸酸的糖醋排骨，有辣辣的黑椒凤爪，美食数不胜数。老一代广州人最关注的非早茶莫属。餐厅里坐满了人，茶杯相碰的声音、人们聊天的话语不绝于耳，点上一屉

写生 青春瀑

爷爷“傻气”十足，常常忘了年龄，抱着一个相机傻乎乎地到处转悠，像小孩子一样。爷爷怀

起，那种富有活力的美便浸入我心中。

从此，我更爱跟着爷爷去拍照。我们摄影的对象极为广泛：有玫瑰色的朝阳，有夕阳余晖中的野花；有翩翩起舞的蝴蝶；有在树枝上卖弄歌喉的小鸟；有吱吱呀呀的水车；还有麦场边静静的石碾……慢慢地，我觉得爷爷简直是无所不能的，很平常的一物只要进入到他的镜头里，就会变得光彩夺目起来。乡下，牛儿并不新奇，可他镜头下的牛儿却别有一番趣味：长长的堤坝向远处延伸开去，堤坝旁是一方碧绿碧绿的稻田，稻田下是一条清亮的河流，在坝脚下，有一方平整的草坪，草坪上几头黄牛悠闲地啃草。白鹭也来凑趣儿。一只白鹭立在牛背上，悠闲地晾着翅膀，还有几只则蹲在牛儿周围，静静地注视着牛儿吃草……好一幅融洽、和谐的画面啊。

爷爷不仅能把远景拍得好，对近景的拍照也颇下功夫。竹篱笆上开着一朵朵鲜艳的牵牛花，一只蜜蜂嗡嗡其间。忽而，蜜蜂停下了下来，吮吸着花蕊。这时，爷爷悄无声息走到其后，“咔嚓”一下，就定格了这美丽的瞬间。我

动人的广州

□李俊毅 广州市第六中学 高一(4)班

当夜幕降临，你可以在花城广场走一走，“小蛮腰”广州塔会亮起别样的光彩，它有时像灯塔，有时像彩虹，有时还能看到无人机在深蓝色的夜空中绕着它自由地翱翔……

我喜欢广州的气候。广州可以说没有“冬天”，因为这里的冬天温和，温度从未降至0℃以下；这里的春天潮湿多雨，时不时再来几个小寒潮，就像一个调皮的小孩，从没有认真地停下来，便已一闪而过；这里的夏天也不会太热，时常有台风带来阵阵清凉；到了秋天，也很少见到大片大片的落叶，秋风乍起时，深绿色的树叶仍挺立在枝头，似乎还保持着春天的乐观情绪。居住在广州，天气总让人感觉舒适。

爷爷和他的“傻瓜”相机

□赵彤 安徽省五河县临北中学七(2)班

最可爱的是广州的人。他们思想积极向上，不落俗套；他们时而诙谐幽默，时而严肃认真。你想跟他们开玩笑，他们可以让你笑得合不拢嘴；你想跟他们合作共事，一同力争上游，他们会认认真真与你配合，不达目标不放弃。他们爱吃、爱玩、爱家庭、爱交友，他们热爱生活，从早到晚忙忙碌碌——如果你夜游珠江、夜行广州塔，那里熙熙攘攘的人群定会让你终生难忘。

这就是动人的广州。一年四季，从白天到晚上，总有乐趣无穷。喜爱平静的人在这里可享受历史的积淀、云山珠水的意境；喜爱热闹的人在这里也能收获真挚的友谊、五彩的生活。在这里，历史与未来交汇，东方与西方交融。这里欢迎所有的人。（指导老师 吴妈珊）

“花地·朗读者”第二十二期

本期推送文章：薛丽：《共同的目标让他们走出婚姻的困境……》

岁月年轮之际，我们精选出2018年在花地、晚会副刊见报的优秀作品，共40篇，分为“散文随笔”“小说”“微小说”“小品文”四大类别。并邀请这些精美文字的创作者，用最朴实的声音演绎文字最醇厚的情感。本期文章《共同的目标让他们走出婚姻的困境……》（见本报2018年04月23日A12），不看到最后，你大概不会猜到，“买别墅”只是一个处方。