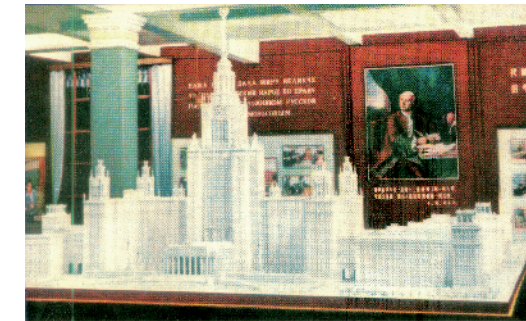




广州中苏友好大厦夜景

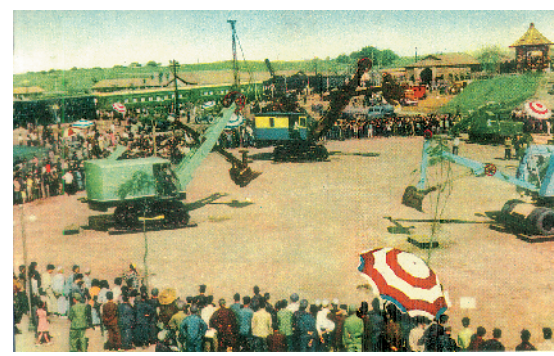


高等教育馆展示的莫斯科大学模型



中央大厅

工业馆  
大厅全景



后广场: 筑路、建筑及铁路机车远景



农业馆之一——谷物馆



造型艺术馆之一角



儿童玩具转盘近景

1955年9月,广州中苏友好大厦在流花桥畔建成 撰文/供图 李伟钦

# 广州的“苏联成就展”都展些什么?

1955年2月,在中苏友好条约签订5周年之际,广东省和广州市人民政府决定在广州筹办“苏联经济文化建设成就展览会”,以促进人们对苏联的进一步了解。为此,决定在流花桥畔的一片空地上兴建广州中苏友好大厦作为展馆。是年4月5日,广州中苏友好大厦建筑工程破土动工,于9月底竣工。

广州中苏友好大厦总体占地面积11.4万平方米,建筑面积1.97万平方米,是典型的“苏式”风格建筑,平面布局接近于“工”字形,轴线清晰,古典对称,大气舒展,广场开阔。大厦内由中央大厅、工业馆、农业馆、文化馆四个体量巨大的展厅以及众多小展厅构成。按设计要求,大厦每天可容纳三万人次以上流量。

1955年10月5日,“苏联经济

及文化建设成就展览会”开幕,由时任广州市市长朱光主持了开幕式并剪彩,9000多名来宾穿着节日的盛装参加了开幕式。

这次展览会是在北京、上海同名展出之后(增添了部分新展品),移师广州再展,一共有1.17万余件展品。本版的配图,就是当时配合宣传而印制的画片。

展览分为如下展区——

1、中央大厅:四面布置有反映苏联民众劳动、休息、教育和各民族平等友爱的大壁画。

2、工业馆(分15个小展厅):

工业馆大厅,陈列有各种机床、纺织机、切削工具、量刃具等机器。引人注意的是重达70吨、加工零件达20吨重的立式机床,及能同时进行6道工序的6轴自动排料车床。

西侧展厅,陈列水文气象仪器、光学仪器和电影器材等。引人瞩目的是一架万能电子显微镜,它能把图像放大4万倍。

东侧展厅,陈列印刷机、林业及造纸工业产品等。工业馆大厅二楼东西回廊,陈列通讯器材、计算分析机、钟表,以及铁路、公路、航运的模型展品等。

西翼二楼展厅,陈列有各种医疗器械、药品;各种棉、毛、麻、丝织品,各种服装、鞋、帽和日用化妆品等。

西翼楼下最末的展厅,陈列各种家用电器用品,如冰箱、洗衣机等。

3、农业·食品馆(分4个小展厅):

农业概况和谷物展厅,介绍苏联农业全面发展情况,苏联集体农庄、国营农场和农机站以及苏联垦荒的进展,还陈列各种谷物、豆类种子

等。食品展厅,陈列各种肉类、鱼类、乳类、酒类制品、糖果点心、烟草等。畜牧展厅,介绍苏联畜牧业和饲养牛、羊、猪和家禽的成就。

技术作物、蔬菜种植、园艺和葡萄种植展厅,陈列棉花、亚麻、黄麻、甜菜、向日葵、马铃薯和各种蔬菜、水果。此外,还有介绍种植马铃薯和各种蔬菜的先进经验和方法。

4、文化馆(分10个展厅):出版物展厅,陈列各种书籍、钢笔和唱片等。

高等教育展厅,介绍苏联高等教育发展的情况,中间陈列国立莫斯科大学新校舍的模型(主楼高26层)。

职工教育展厅,陈列工艺学校和工厂学徒学校的学生制作的各种工业、交通运输器材的模型以及教材。

乐器·无线电·家具展厅,陈列各种乐器、收音机、电视机、唱机和家具等。

体育运动器具和玩具展厅,陈列各种运动器具和玩具,墙壁挂有许多照片,展示苏联体育运动的发展情况。

造型艺术展厅,展出苏联著名艺术家的油

画、雕塑和版画等作品。

实用艺术展厅,陈列水晶、银、琥珀、玻璃、瓷器、漆器、花边、刺绣以及苏联各个民族的服装和地毯等。

5、铁道广场:陈列电气机车、蒸汽机车、金属车厢、货车和油槽车等。

6、汽车与矿山机械广场:陈列各种汽车、载重汽车、采煤机器、采石油机器、压路机、水泵、流动发电站和高压电器设备。

7、农业机器广场:陈列各种拖拉机、播种机、收割机、耕种机及其他农业机械和农具。

8、后广场:陈列气象台以及各种筑路机械。

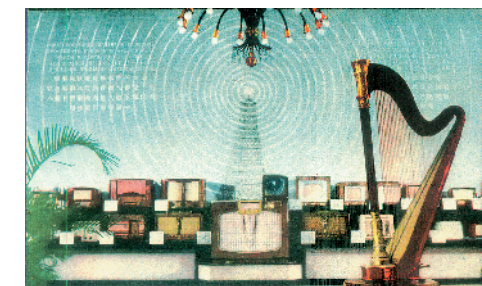
9、露天舞台:晚上有电影放映,招待观众。

10、友谊电影院:(现改名南方剧院,在教育路):每天日夜放映电影,免费招待观众。

11、商品销售部和书刊供应部:除了销售商品外,还免费向观众赠送苏联糖果和小工艺品。

此外,为了解决观众用膳问题,在大厦三楼设有露天甜品部,在大厦西北边设有大众食堂,出售普通餐饭。

“苏联经济及文化建设成就展览会”于当年12月中旬闭幕。1957年11月10日,第一届中国出口商品交易会广州中苏友好大厦举办。



乐器、无线电和家具馆一角



广州中苏友好大厦全景



## 羊城晚报 广州移动 联合感恩回馈

仅限广州地区 名额有限 先到先得

即日起,广州移动目标星级客户一次性预存话费600元,即可获得

**2020年全年《羊城晚报》1份**  
(540元/年/份)

通过羊城晚报报业集团广东金羊发行公司员工办理(拨打020-87133333)预约上门办理。前5000名额外可享礼品一份。



### 广州移动充值赠报操作流程



1 关注“广州移动微信公众号”发送“报纸”点击“进入活动”。



2 登录活动主页输入电话号码点击“确认”。



3 选择报纸及输入地址,点击“下一步”。



4 勾选协议并确认提交。



5 办理确认“获取验证码”点击确认。



6 支付预存话费。



扫码充话费送报

活动咨询热线020-87133333 (8:00-20:00)