

广州知识产权法院成立五年来,办结各类案件 3.4 万件,用司法审判护航创新驱动发展、助力粤港澳大湾区建设——

五年砥砺,

渐成世界知产纠纷解决的优选地

策划:王仕第 林洁
文/图 羊城晚报记者 董柳 通讯员 肖晟程

五年,1800 多个日夜,3 万多宗案件,浓缩成广州知识产权法院的成长简史。
今天是全国三家知识产权法院之一——广州知识产权法院成立五周年纪念日。
五年来,从“出生”时的一张白纸到今天审判、改革、服务的色彩斑斓,从立足岭南助力创新驱动发展,到平等保护获得一批国际知名外企赞誉逐渐成为世界知识产权纠纷解决的“优选地”,广州知识产权法院以裁判文书公正,用公正向时代交出答卷。



广州知识产权法院校园庭审现场

A 新型法院,争当样板

从“出生”开始,这就是一家与众不同的法院。

2014年12月16日,广州知识产权法院挂牌成立。从建立伊始,广州知识产权法院就肩负着探索司法改革和维护创新驱动发展的双重使命,并按新型法院模式进行组建。

这首先体现在机构设置的焕然一新:全院只有7个内设机构,主体是4个审判业务庭和2个审判辅助机构,包括立案、专利、商标、著作权和不正当竞争等四个专业审判庭,技术调查室、司法警察支队两个审判辅助机构。其他全部司法行政、后勤保障和政工人事管理等事务,统一归口1个综合办公室负责。

在人员配置上,广州知识产权法院坚持以审判为中心,全院配置政法编制100名,其中审判人员占全院在编人数的30%,审判辅助人员占46%。大幅减少审判岗位领导职数和行政后勤人

员,4个审判业务庭只设庭长,不设副庭长;综合办公室在编人员仅占全院在编人数的15%。

广州知识产权法院先后面向全国开展了三批法官遴选,选拔出了一批政治素质高、业务能力强、作风过硬的知识产权专业法官。目前全院共有27名主审法官,平均年龄45岁,平均从事审判工作20年以上,91%有硕士以上学历。五年来,该院培养出了全国优秀法官龚麒天,全国法院先进个人、全省审判业务专家谭海华,全国法院办案标兵黄彩丽,广州地区十大杰出中青年法学家郑志柱等一批精英法官,先后有邹享球、肖晟程、朱文彬、杨晶和综合办公室等因工作表现突出,获得了国家或省级荣誉。

广州知识产权法院党组成员、综合办公室主任王仕第介绍,该院高度重视将党建工作与新型法院建设和审判工作相互融合,不断发挥好党员先锋模范作用以及优秀干警代表的示范引领效应。

B 专业审判,提质增效

“让审理者裁判、由裁判者负责。”自建院之初,广州知识产权法院就把落实司法责任制作为推进审判运行管理制度的主体内容和核心要义来抓,深入、全面落实主审法官和合议庭负责制,完全赋予合议庭自主审理、自主裁判、自主负责的全部职责,院、庭领导不得无故过问、干预非自身审理的任何案件。

广州知识产权法院二级巡视员许俊洋表示,通过建立“专职团队+技术顾问+咨询专家”这一多元技术事实查明模式,以在编技术调查官为核心,以技术顾问、咨询专家为辅助,案件涉及的大部分技术问题,都能通过专职技术调查官予以快速响应和及时解决,使该院疑难复杂案件的处理效率得到显著提高。

五年来,广州知识产权法院充分履行审判职责,共办结各类案件34510件,涉及案件标的总额达到107.20亿元。其中办结专

利纠纷13771件,办结著作权纠纷案件16872件,办结商标及不正当竞争纠纷案件1986件。

据统计,五年来,广州知识产权法院结案数逐年增高,知识产权司法保护力度不断加大。2015年共办结3393件;2016年办结4907件;2017年办结7805件;2018年办结8202件,同比增长了5.08%;今年前11个月已办结10204件,同比增长了24.41%。

与此同时,广州知识产权法院法官人均结案数逐年递增,并持续位居同期全国中级法院前列。2018年人均结案328件,同比增长13.49%;2019年前11个月人均结案378件,同比增长15.24%。

另外,结案标的数逐年递增,知识产权市场价值得到有效维护。2015年结案标的2.38亿元;2016年结案标的8.42亿元,同比增长253.78%;2017年结案标的11.21亿元,同比增长33.14%;2018年结案标的9.15亿

元;2019年前11个月结案标的11.48亿元,同比增长25.46%。

广州知识产权法院还是同期全国受理专利民事侵权案件总量最大、案件类型最全、新类型案件最多的审判机关,为促进创新型社会建设提供了有力的司法保障。五年来,该院共审结专利纠纷案件13771件(其中,2015年审结1339件;2016年审结2621件;2017年审结3337件;2018年审结3620件;2019年审结2867件);共审结外观设计案件9101件,实用新型案件3252件,发明专利案件1131件。

狠抓精品案件培育,五年来,广州知识产权法院先后有12件案列被最高人民法院、国家知识产权局等国家机构评选为“全国百优裁判文书”“全国法院知识产权十大案列”“中国法院50件典型知识产权案列”“中国十大最具研究价值知识产权裁判案列”等重要案列。

C 司法公信,世界认可

今年6月19日,广州知识产权法院来了两位客人,他们送来了一面锦旗和一封集中、法、英、德、葡于一体的感谢信,锦旗上书写着16个字:“知产保护服务创新,依法高效定分止争。”

这是广州知识产权法院成立五年来,公信力、影响力逐渐从广东走向粤港澳大湾区并传导至海外的又一例证。

今年2月公布的《粤港澳大湾区发展规划纲要》明确提出“更好发挥广州知识产权法院等机构作用”。为粤港澳大湾区科技创新提供有力司法保障,广州知识产权法院使命在肩。

广州知识产权法院党组成员、副院长黎积森说,坚持依法保护、平等保护是五年来广州知识产权法院奉行的基本业务原则。“我们以维护公开透明、公平竞争市场环境为原则,依法对大小规模企业、内外投资企业等各类市场主体一视同仁、平等对待,促进市场主体

间的良性竞争。在审理英国戴森技术公司诉广州市某公司专利权纠纷案中,依法颁发诉前禁令,英国驻广州总领事为此专门给我院发来感谢信,表示‘期待广州知识产权法院能够继续引领诉前禁令在中国的司法实践’。”

据了解,世界五百强——美国亨氏公司、好莱坞制片公司——环球影视、世界知名时尚品牌——法国圣罗兰公司、世界知名软件公司——美国奥多比公司等国际行业领军企业先后给广州知识产权法院发来感谢信,称赞该院坚持维护公平正义,极大保护了外商投资企业在我国经营的合法权益,坚定了外商在中国的投资和业务拓展。

五年来,广州知识产权法院受理的涉外、涉港澳台知识产权纠纷案件数量逐年递增,共受理涉世界五百强企业案件2193件,逐步成为世界知识产权纠纷解决的“优选地”。

链接 五年砥砺探索,创下诸多领先

- 诞生了全国第一批入驻法官
- 精简内设机构,实行扁平化管理的新型法院运行模式,全国独树一帜
- 历年网上立案率均超过90%,全国领先
- 在全国法院率先按照“1名法官+1名以上法官助理+2名书记员”模式组建审

- 判团队,审判权运行机制建设全国领先
- 在全国法院率先建立一套职责明确、定位清晰的法官联席会议、专业法官会议、审判委员会制度,严格落实司法责任制要求
- 2017年以来,法官全年人均办案数均位居全省中级法院前列



非洲知识产权组织成员国代表在广州知识产权法院参观

重磅,穗深城际铁路开通,年底楼市压轴王炸登场!

保利 335 金融中心 刷新广州东高度的 TOD 地标

在2019年收官之际,惊喜来了,年底的“压轴王炸”出场!

12月15日,穗深城际铁路正式开通运营,这一沟通广州、东莞、深圳三市的交通要道终于在万众瞩目中登场,这同时也意味着广州东部终于打通了一道聚合度极高的财富走廊,更意味着大珠三角核心城市群开始进入了真正的TOD时代。

而让广州市民沸腾的是,与此同时,在这个重量级枢纽上,有一栋刷新广州东部城市天际线高度的摩天大楼揭开神秘面纱,这就是央企保利打造的综合体项目保利335金融中心。

保利335金融中心由335米写字楼+190米摩天住宅+五星级酒店+商业裙楼组成。这座以“东部最高”姿态出现的摩天综合体,于穗深城际铁路开通之日同时面市,其标杆地位已是不言而喻,可谓是跟随这个城市最强劲脉搏,更是给予市场极大信心。

一个伟大的全新时代下,一种与过去截然不同的生活、居住新理念也在向我们涌来。(詹青)



了广州东部 TOD 枢纽在城市经济上的地位。

作为广州东部 TOD 的核心组成部分,保利 335 金融中心位置极为优越,与广州新东站直线距离不过数百米。更重要的是,政府在整个片区打造了 U 型空中连廊,项目与枢纽之间,无缝车流,可高效安全互通。

项目总建面达 46 万平方米,由 335 米写字楼+190 米摩天住宅+五星级酒店+商业裙楼组成。这种全业态,高规格的社区,在广州实属罕见。不仅如此,保利 335 金融中心于穗深城际铁路开通之日同时面市,可谓是跟随这个城市最强劲脉搏,更是给予市场极大信心。

比肩千万级豪宅的产品标准 珠三角 TOD 资产制高点

而让市场沸腾的是,保利 335 金融中心的设计标准可以说是完全颠覆传统,为匹配其标杆建筑的位置,其产品是按照保利最高产品标准打造。

335 米超甲级写字楼,外立面就采用与广州塔相同的冠状编织型混凝土钢结构,以高难度的技艺展示央企匠心。

最精华的部分,莫过于入户大堂的打造。在广州,阔绰的入户大堂是什么标准?常见为 4-6 米,即便是广州最顶级的豪宅,挑高也只有 7 米。但你知道保利 335 (住宅部分)的数字是多少吗?足足 16 米!

同时,保利还将项目打造成了广州首个垂直花园社区,将花园搬到空中,营造真正的绿色归家动线,移步换景,四季变幻,也将 TOD 时代垂直社区的精髓,展现得淋漓尽致。

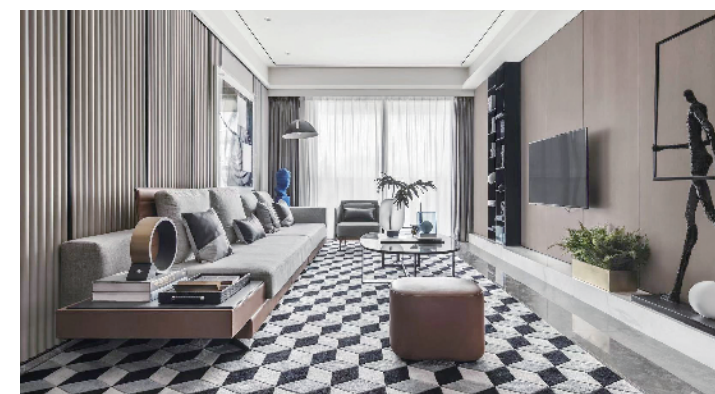
而细致到户型细节的打磨,也相当考究。作为首发的地标住宅,其以尺度品质居所定位为,

推出了 115 平方米的复式四房、126 平方米三房和 140 平方米四房三款主力户型。在设计上强调大开间,阳台最宽可达 7 米,堪比别墅的居住感受。主卧套房,分寸把握得当。交标方面,也拿出了保利旗下 TOP 级的标准,除了智能家居、一键呼梯,还有全屋中央空调等,甚至每一处细节的装饰,都尽显格调。

应该说,作为在广州深耕多年的央企保利,这一次推出的保利 335 金融中心,可以说是诚意满满的作品,其树立标杆、打响品牌的意向非常明确,大有再造一处琶洲地标的雄心。

作为最懂广州的城市运营商,业内有人这样评价:保利所到之处必是城市中心,天河区、珠江新城、琶洲、鱼珠港第二 CBD,几乎每一个城市新中心,都能看到保利的地标建筑。

那么,错过了珠江新城、错过了琶洲,你还打算错过珠三角城市价值进阶的机遇吗?



十轨汇聚 重塑城市价值的大枢纽

轨道交通对城市价值的重塑十分显著,TOD 便是如此。

近年来,TOD 这个词在全国都红得发紫。TOD,transit-oriented development 的缩写,这个概念由美国建筑设计师哈里斯·弗雷克提出,是一种以交通站点为中心,在 400-800 米(约 5-10 分钟步行路程)半径范围内建立包含工作、商业、文化、教育和居住用途的城市中心。TOD 的诞生,目的在于提升城市资源的集约度,让每平方公里发生的人类活动和 GDP 产出更多。和传统城市中心相比,TOD 城市中心的地均产出有可能

是前者的 10 倍甚至 100 倍。可以说,TOD 站点,往往会成为一个片区价值的集中点。但是,值得注意的是,TOD 的价值是有差异的,其对于城市的重要程度也是天差地别。TOD 所连接的站点是否为核心?站点的周边的产业心态是否多元化?这些都决定了 TOD 对于人群的聚合力。如果从各项要素评估,广州东部(新塘)TOD 绝非一般的轨道交通换乘车站,它是广州东部地区唯一的、连接珠三角几大经济极的城市级枢纽,规划等级非常高。



其拥有“十轨汇聚”:包含两条国家铁路、两条城际铁路、五条城市轨道交通。从这里出发,40 分钟直达广州白云机场、深圳宝安机场,30 分钟抵达琶洲,15 分钟直达天河。未来还有望通过延长线 50 分钟直达前海,而且都是直达,不需要换乘,便利度堪比广州南和西九,堪称珠三角级的大枢纽。

多元化 活力四溢的东部财富走廊

作为珠三角典范的广州东部枢纽片区,广州东部 TOD 规划更是十分亮眼。其依托巨大的交通辐射力,周边将打造科创、现代服务、会展三大王牌,构建出一条多元化、活力四溢的东部财富走廊。

科创方面,其将利用穗深城际,打通广深科技走廊多个创新节点,发展高新技术产业研发、创新创业与创新服务等。同时,这里至少还将配置 2 个购物中心、2 个 5 星级酒店。而对于会展,政府更融入了深刻的思考。

未来这里有望崛起 12 万平方米的会展中心,并以横滨会展的发展模式为蓝本,打造特色产业。横滨会展中心是日本最著名的展览地之一,亦是依托轨道打造而成,步行 5 分钟即可到达地铁站,周边



聚集了购物中心、音乐厅、美术馆以及十多个高端酒店,形成如梦似幻的产业集群。

保利 335 刷新广州东高度的 TOD 地标

我们常常说,高度,决定一切。这句话放在一个城市的区域价值判断上也非常精准。众所周知,摩天大楼的高度直接反映的是一座城市高端服务业的水平,我们不妨来看看广州的摩天

大楼在哪里——在广州,只有天河与琶洲,拥有 300 米以上高楼!

从这个意义上,保利 335 金融中心,以“东部最高”的姿态出现,其标杆地位不言而喻,也同时彰显

可以确定的是,属于广州东的锦绣宏图已经铺开,堪称珠三角明珠。

大楼在哪里——在广州,只有天河与琶洲,拥有 300 米以上高楼!

从这个意义上,保利 335 金融中心,以“东部最高”的姿态出现,其标杆地位不言而喻,也同时彰显