

# 疫情下重提分餐制：难在哪？

疫情期间，分餐制再次进入公众视野。事实上，倡导分餐制早已有之，它曾于2003年“非典”期间被很多餐厅采用，但很快又销声匿迹。究其原因，餐厅觉得成本高，增加了运营压力，没有动力；消费者也不甚在意。此次疫情，能否成为推广分餐制新的契机，让其真正走入我国百姓生活？

## 再次被提及的分餐制

近日，北京、上海、广州、温州等多地发出分餐制、公筷制或双筷制的倡议。世界中餐业联合会向海内外中餐企业和广大中餐消费者发出《“培养健康饮食习惯、共创中华餐桌文明”倡议书》，据其介绍，目前已有十多个省份的200多家餐饮企业响应。

“合餐”是很多疾病发生的重要原因之一。根据世卫组织统计，食源性疾患的发病率居各类疾病总发病率前列，而在疾病的

曾于2003年“非典”期间被很多餐厅采用，但很快销声匿迹，此次疫情或成推广契机

各类传播途径中，唾液是最主要的途径之一。事实上，中国是乙肝、胃癌等肠胃疾病高发率国家之一，超过世界平均水平。

疫情期间，很多家庭开始践行分餐。“做好饭后分到每个人面前的餐盘里，不仅安全，还趁机治好小孩挑食的毛病。”作为分餐制的支持者，上海的安女士表示，她一直想在家里推行，但家里老人“固执”不同意，这次趁着新冠肺炎疫情，彻底把道理讲通了。

火锅“潮界”负责人张正伟以及粤菜馆上海新雅副总经理郑珏介绍，疫情期间，针对堂食客人，均会在用餐前提醒顾客“是否需要分餐”。

## 分餐制推广难在哪儿

事实上，2003年“非典”疫情时，许多餐厅推出分餐制，北京、广州、济南等城市也进行过相关的倡导。然而不久之后，分餐制

便不见了踪影。

分餐制难推行，首先是成本高。张正伟介绍，分餐制一般分两种，一是消费者在餐桌上点单，然后由厨师来分配制作好的菜品，一旦菜品增多很容易出错，与顾客的沟通成本也提高；二是由服务员在调理台或餐桌上布菜，但这样延长了服务时间，提升了人工成本。合餐制下，一个服务员可以兼顾两个包厢，分餐制下，一个包厢可能需要两到三个服务员。

另一方面，张正伟担心分餐对菜的品质产生影响，“餐饮行业内有一句话，一顶顶三鲜。分成小份后，菜凉得快，可能影响品质。”

“如果顾客没有需求，餐厅其实没有动力主动进行分餐。并不是商家不愿意做，很多商家考虑到上述问题，就不敢做了。”张正伟说。

在消费者这边，则是“合餐”餐饮传统已久，习惯难改。整鸡、整鱼的做菜方式、讲究团圆的热闹氛围都不适合分餐。更有不少



陈春鸣 画

人因为“面子”不想分餐，怕亲人朋友间觉得“生分”。

## 推广分餐制需形成“正循环”

未来如何推进分餐制？多个商家认为，双筷、公筷公勺等方式成本更低、操作也更简单。西部马华餐饮集团创始人马华介绍，疫情期间，餐厅张贴了醒目的标语要求消费者保持合理间距、一人就餐，“未来，我们也会考虑线上粉丝营销、线下张贴标

语的方式去推广公筷制文化。”

“可以明确强制施行公勺公筷，并加强对餐馆的巡检。”浙江师范大学民俗学副教授宣炳善建议，将此次疫情作为分餐制推广的契机。

事实上，无论是采取收费分餐服务，还是提供公勺公筷，其目的都在于在全社会形成分餐的文化。“消费者提出足够强烈的需求，商家有动力不断改进服务，才能形成一个正向循环。”张正伟介绍。（新华社）

# 复工后外卖订单大增 火锅颇受老广青睐

大数据显示，深圳广州美团外卖订单总量位列全国前二



## 3月11日菜价

计量单位：元/公斤

本地菜心	8.22	青皮冬瓜	4.64
本地白菜	7.22	茄瓜	7.88
菠菜	8.63	荷兰豆	17.13
大白菜	5.63	莲藕	12.94
西洋菜	7.6	蒜头	17.06
西红柿	8.97	黄鳝	65.54
芥兰	10.38	鲫鱼	22.93
红萝卜	7.25	精瘦肉	81.94
白萝卜	4.13	鲜牛肉	110.13
西兰花	11.0	红壳鸡蛋	10.91
水空心菜	9.5		

来源/广州市发改委价格监测中心  
整理/卫铁 制表/郭子君



## 微调查

羊城晚报讯 记者宋昀潇，实习生方新苗、沈安养报道：现下，外卖订单数据也化作城市活力和经济复苏的“晴雨表”，反映出复工复产期间的区域经济活动状况。近日，美团外卖通过对全国主要城市春节至复工阶段的外卖订单大数据进行汇总分析，发布了疫期首份《餐饮外卖复工消费报告》（下称《报告》）。《报告》显示，复工以来，外卖商户数、订单量、交易额等指标呈现稳定上升趋势，广州外卖订单总量位列全国第二，三成商家外卖单量超疫前。上班族的吃饭刚需，“宅家”市民点外卖换口味……外卖业务

成为餐饮业收入大头，餐饮经济已率先复苏。

复工以来，外卖需求日趋旺盛，一线城市订单量增长迅猛。深圳、广州、北京、上海和成都入围全国订单量排名TOP5，广州外卖订单量仅次于深圳，排名第二。大量的外卖需求自然也带动更多商家恢复经营。《报告》显示，复工以来，广州活跃外卖商家数量位居全国第二，逾三成商家外卖订单量超过疫期。目前，各地餐饮堂食元气尚未恢复，外卖业务挑起了餐饮业的经济大梁。

值得一提的是，《报告》显示，相较于一线城市，二、三线城市

市餐饮商家外卖单量和营收的增长尤为明显。在全国商家单量超越疫前的城市排名中，广东的东莞、江门、佛山三市纷纷挤入TOP10。这说明，外卖不只是城市白领的心头爱，也是小居青年的“生活常备品”。外卖行业正从过去的一线城市唱主角，慢慢向二、三线城市渗透。

过了一个月的“宅家”生活，回到岗位的上班族更倾向用外卖给自己清淡已久的“居家胃”换个口味。火锅、烧烤、香锅、东南亚菜和西餐是最受上班族喜爱的外卖菜品。其中，火锅外卖订单量大幅增长，复工第二周相

较第一周增长超过50%。广州成为全国火锅外卖销量城市TOP5，可辣可清淡的火锅外卖看来颇受老广们欢迎。

除了火锅，老广们最爱的还是“有滋味”的本地菜。疫情期间，更多老字号如黑珍珠等本地品质商家纷纷上线外卖平台，这些外卖餐单成为老广追捧的美食。

《报告》显示，复工两周（2月17日-3月1日）以来，全国主要城市餐饮外卖交易额和订单量两个主要数据呈现大幅增长态势，全国主要城市新用户增幅连续两周都超过50%。

# 广州 阶段性减征职工医保费 为企业减负超83亿元

羊城晚报讯 记者周聪、通讯员穗医保报道：2月至6月，广州市职工医保单位缴费费率按照降费前费率的50%征收。近日，记者从广州市医保局获悉，通过减半征收、延、缓缴纳，继续降费等多重举措，为企业减负超83亿元，确保参保人及时享受就医待遇。

据悉，根据相关规定，2020年2月至6月，广州市职工医保单位缴费费率按照降费前费率的50%征收，即执行减半征收政策期间，职工社会医疗保险单位缴费费率为3.5%，生育保险单位缴费费率为0.85%，单位缴费费率合计为4.35%，此项举措，预计5个月可为企业减负约83.25亿元，切实支持企业复工复产，促进稳岗就业。

市医保局相关负责人表示，

减半征收政策结束后，企业可继续享受广州市阶段性降低职工医保缴费率政策。具体来说，从2020年7月起，广州市继续执行《关于印发阶段性降低职工社会医疗保险缴费率的通知》（穗医保规字〔2019〕3号）的规定，将职工社会医疗保险用人单位的缴费率降低至5.5%。

同时，对因受疫情影响无法按时按月缴纳职工社会医疗保险费、生育保险费用的，允许延期至疫情解除后3个月内补办补缴，补办补缴免收滞纳金，疫情期间不影响参保人享受就医待遇。缓缴政策可继续执行（缓缴期限原则上不超过6个月），缓缴期间免收滞纳金。职工社会医疗保险费用用人单位延缴（缓缴）期间，职工个人缴费部分一同延缴（缓缴）。

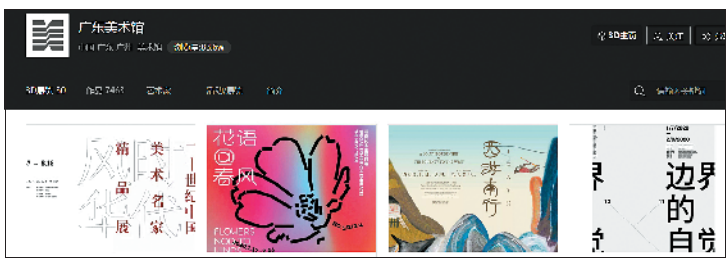
# 生活圈 抗疫催生线上美展 广东正领风气之先

羊城晚报讯 记者朱绍杰报道：近日，为了更好地满足广大观众在家“云看展”的需要，广东美术馆推出了三大经典展览——王肇民艺术研究展、林丰俗绘画世界、莽园画展的线上展厅。广东美术馆馆长王绍强表示，通过线上展厅，重磅展览的策展思路、文献资料、作品语言，观众都能在线上再度品读。“作为国内在数字化探索和应用方面走在前列的美术馆，广东美术馆还将继续推出虚拟展厅经典回顾系列。”

王绍强介绍，广东美术馆一年举办约15个重点展览，从2017年在全国产生巨大影响的“其命维新——广东美术百年大

展”起，已有逾30个重要展览上线。“接下来，我们每周都会陆续推出来，让观众能够足不出户，随时随地回顾、欣赏、品读优秀展览和作品。”此前，广东美术馆就已推出“花语 @ 春风”等迎春大展的线上虚拟展厅，日均浏览量近万人次。

业内人士表示，今年线上数字展厅将会在全国美术馆铺开，而广东正在领此风气之先。目前，广东大多数美术馆都已开设线上虚拟展厅，如广州艺术博物院、华南美术学院美术馆等，甚至包括佛山新石湾美术馆、顺德盒子美术馆等民营机构。只要关注各美术馆的公众号，就能远程看展。



广东美术馆于近日推出的线上展厅

# 今日·国际



## NBA 暂停所有比赛 美限制欧洲赴美旅行

美国总统特朗普11日宣布，美国将于当地时间13日起暂停除英国外所有欧洲国家前往美国的旅行，为期30天。

特朗普当晚发表全国电视讲话，阐述了政府应对新冠疫情的具体措施，包括限制欧洲前往美旅行、提振经济等。特朗普表示，受疫情影响，自13日起的30天内，将暂停“从欧洲到美国的所有旅行”，但英国除外。他表示，“具体情况将根据当地情况调整。”

另据美国媒体报道，由于犹他爵士队中锋、法国籍的鲁迪·戈贝尔新冠病毒检测呈阳性，美国职业篮球联盟(NBA)宣布，暂停本赛季剩余比赛，直到“进一步通知”。（中新 央视）

## 纽约股市暴跌

3月11日，交易员在美国纽约证券交易所工作。纽约股市三大股指11日暴跌。新华社发



## 彩票开奖公告栏

开奖日期:2020年03月11日

3D		第 2020022 期	
中奖号码	4	8	5
奖等	中奖注数	单注奖金(元)	中奖金额(元)
单选	45	1040	46800
组选3	0	346	0
组选6	14	173	2422
1D	1	10	10
2D	0	104	0
通选1	0	470	0
通选2	0	21	0
包选三全中	0	693	0
包选三组中	0	173	0
包选六全中	0	606	0
包选六组中	0	86	0
和数17	0	16	0

本期投注总额:49456元;本期中奖总额:49232元  
奖池资金余额:3189315元  
兑奖时间:自开奖之日起60个自然日内

114个国家和地区确诊病例累计超过11.8万,世卫组织称——

# 新冠肺炎疫情可称为大流行

据新华社电 世界卫生组织总干事谭德塞11日说，新冠肺炎疫情从特征上可称为大流行。

谭德塞在日内瓦举行的例行记者会上说，疫情的传播速度和严重性令人深感担忧，“因此我们评估认为，新冠肺炎疫情从特征上可称为大流行”。

他说，过去两周中国以外新冠肺炎确诊病例数增长了13倍，受影响国家和地区数增加了两倍；目前114个国家和地区的确诊病例累计超过11.8万例，死亡病例达到4291例，还有数以千计的人在医院里为生存而战。未来几周内预计确诊病例数、死亡人数以及受影响国家和地区数量还将进一步攀升。

他说：“我们以前从未见过冠状病毒引发的大流行。我们以前也从未见过得到控

制的大流行。”他再次呼吁各国采取紧急的、积极的行动。“我们已经响亮而清楚地敲响了警钟。”

谭德塞强调，将新冠肺炎疫情描述为“大流行”不会改变世卫组织对其威胁的评估，“它不会改变世卫组织正在做的事情，也不会改变各国应该做的事情”。

他援引世卫组织数据说，全球114个国家和地区报告的11.8万例病例中，有90%集中于4个国家，其中中国和韩国疫情严重程度已经显著下降。此外，有81个国家和地区仍未报告任何病例，有57个仅报告了10例或更少病例。

世卫组织再次敦促那些有少量病例的国家加强排查、检测、治疗、隔离、追踪以及动员人民，以防止出现聚集性感染甚至发展成社区传播，而已出现社区传播或大范围聚集性感染的国家同样可以扭转趋势。

谭德塞强调：“对于许多正在应对大规模聚集性感染或社区传播的国家来说，挑战不在于它们能否做到这一点，而在于它们有多愿意去这样做。”

他呼吁各国围绕预防感染、拯救生命、减轻影响，采取全政府、全社会的战略，并将这一战略总结为充分准备、加强检测保护和治疗、减少传播、创新和学习共四个方面。

他说，虽然大家都在关注“大流行”这个词，但“让我给你一些更重要、更可操作的词：预防、准备、公共卫生、政治领导，最重要的是——人。我们团结在一起，冷静地做正确的事情，保护全世界的公民，这是可行的。”



3月11日，谭德塞(左)在例行记者会上发言 新华社发

## 链接

## “大流行”意味着什么

“大流行”(pandemic)原是世卫组织对流感的定级之一。世卫组织将流感分为6级，其中最高的就是“大流行”，其定义是某种流感病毒在疫情发源地以外的至少一个国家发生了社区层面的暴发，表明病毒正在跨国蔓延。

从概念上讲，当时的“大流行”指的是流感病毒的影响范围，而不是疫情的严重程度和致死率。2009年，从美国墨西哥暴发的甲型H1N1流感被世卫组织定性为“大流行”，曾引发不少争议，因为这一流感虽然蔓延全球，但致死率较低，与人们印象中的严重传染病不一致。

因此，2010年世卫组织网站给出“大流行”的简单定义，即“一种新疾病在全球范围内传播”。比如，流感大流行就是指新型流感病毒亚型在全球传播，而多数

人对此病毒没有免疫力。此次，新冠肺炎成为第一个被称为“大流行”的冠状病毒传染病。

目前，世卫组织已不再使用上述6级分类评估流感等传染病，而是改为4大阶段。世卫组织发言人亚沙雷维奇在2月下旬接受媒体采访时曾表示，世卫组织已不使用这套老系统，但人们还是常用“大流行”这个词来形容传染病的全球性传播。

可见，“大流行”并非严格的定义而是一个模糊的概念，具有操作上的弹性。谭德塞11日就表示，将当前的新冠肺炎疫情描述为“大流行”不会改变世卫组织对新冠病毒威胁的评估，这不会改变世卫组织正在做的事情，也不会改变各国应该做的事情。（新华社）

## 外媒

## 观察

## 欧盟面临巨大考验

□羊城晚报国际评论员 钱克锦

新冠病毒疫情的蔓延，对欧盟来说是个格外严峻的考验：不仅考验它如何协调成员国合作抗疫，甚至对其未来都有影响。

目前，欧盟27个成员国都出现新冠肺炎确诊病例，其中意大利已经过万，死亡人数超过600人，法国德国和西班牙确诊病例也都破千，形势相当严峻。

意大利疫情为何如此严重？从媒体报道可以看出其中几个原因：

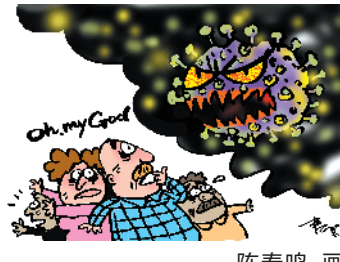
英国《卫报》一篇报道称，意大利是世界第二“老”的国家，全国23%的人口年龄在65岁以上。美国广播公司(ABC)的一篇报道则指出，意大利不仅老人多，邻里关系也很密切，并且这些老人多和家里的晚辈住在一起，所以疫情扩散很快。新冠病毒对老人的杀伤力很大。意大利感染人群中，重症和死亡病例多是60岁以上的老人。

另外，意大利一开始的对策可能也有漏洞，虽然它在欧盟国家中最早禁止来自疫区的航班入境，但这反而放松了从其他地方转机而来的人群的检测。意大利公众一开始对疫情也不够重视。美国“石英”网站在一篇报道中称，上一周，米兰的一个酒吧墙上还写了“大轰炸时期都没关门，难道因为歇斯底里而关门？”但随着形势恶化，意大利已经全国封城，ABC的报道说，意大利人基本都愿意遵守有关规定。

相比之下，德国截至3月11日虽然确诊1500多人，但死亡人数只有3人。据“本地新闻”德国版网站报道，这两人分别是一名89岁的女性和78岁的男性，两人感染前都患有其他疾病。另一死亡病例具体情况尚未公布。

“本地新闻”的文章称，从一些国际智库数据看，意大利、法国、瑞士和德国的医疗和医保水平都差不多，德国为什么在疫情控制方面要好？

该文援引病毒专家格罗斯滕的分析，认为原因有两个：一是德国的检测设备完善，高水下的实验室均匀地遍布各地，而那些集中管理卫生事务的国家相比，德国在病毒检测方面效率很高，可以说是检测走到前面，赢得了时间。



陈春鸣 画

间；二是保险制度跟上。德国的医疗系统很早就将这项病毒检测纳入医保中，解决了检测费用问题。

当然，格罗斯滕也警告，德国的形势也会恶化，不能掉以轻心。

实际上，意大利和德国这种差异，从一个方面正反映了欧盟在抗疫方面面临的考验。欧盟有27个成员国，各国情况都有不同，如何协调合作抗疫就是个挑战。

比如，人员自由流动和“无疆界”原则，是欧盟重要特点，但是疫情在各地程度不同，一些国家为了确保安全，自然要限制人员流动，有的甚至关闭边境；而有的国家如德国，则表示不会一刀切地盲目关闭边境、限制旅行。

其次，疫情加重导致医疗防护用品紧张，法国、德国等国的政府采取措施，要么“征用”相关物资，要么限制出口。前几天因为德国限制医疗物资出口，波及运往瑞士的一批口罩，由此引发两国的争执。

再次，随着疫情恶化，各国在一些重大决策上的分歧也会加深。意大利因为疫情严重而全国封城，其他国家会跟上吗？《纽约时报》援引一名法国学者的话说，类似新冠病毒这样的疫情，可能会越来越多，如果每一次都用封城这样的手段，那么导致经济停滞造成的伤害不容小觑。但是，如果大家采取的政策不一致，会不会影响防疫效果？

此外，如果疫情长期持续，各国间的分歧可能会导致种族歧视，民粹主义势力会加强，对欧盟的意见会增加，欧洲联盟将遇到更大挑战。

有分析认为这次疫情对欧盟的冲击程度，要超过近五年来难民潮带来的挑战。难民潮是导致英国脱欧的一个因素，疫情的冲击会带来什么后果，还真不好说。

也正是因为这些担忧，欧盟的领导人不断强调，各成员国应该互相合作，在危难时期体现出团结。