

新东

《如果岁月可回头》开播,40+ 中年男人婚恋生活成话题

饰演失婚男 还是旧模样

羊城晚报记者 龚卫锋

由靳东、蒋欣、李宗翰、李乃文、左小青、赵子琪、傅晶、陈冰等主演的都市情感剧《如果岁月可回头》,上周末接档爆款剧《安家》在东方卫视开播。该剧一开播,就凭借中年男人“被离婚”的话题迅速吸引观众。继一地鸡毛的“卖房帮”故事之后,一地鸡毛的“男人帮”故事又承接了话题热度。与《我的前半生》等剧从女性视角出发探讨婚姻相对应,《如果岁月可回头》试图从中年男性的角度探讨婚姻和情感话题,并直戳家庭生活中男性的“缺位”现象:他们习惯活得无拘无束,放任自流玩性,对妻子实施不闻不问、不悲不喜的“冷暴力”。虽然他们每天准时回家,按时吃饭,但久而久之,婚姻便亮起了“红灯”。



赵子琪和李乃文在剧中呈现了无激情的夫妻状态

2 月份电视收视率高企,7 部电视剧破 1% 《安家》收视直逼《人民的名义》

在新冠肺炎疫情下,不少人宅在家中,看电视成了主要的娱乐活动。近日,国家广播电视总局节目收视综合评价大数据系统(CVB)发布的2月份收视率统计结果显示,共有7部黄金时段电视剧、19档(61期)综艺节目、5部(54集)纪录片收视率超过1%。据统计,与春节期间(1月24日至2月9日)相比,2月10日至2月29日期间,全国有线电视和IPTV日均收看电视用户数持平,开机用户每日均收视时长为6.83小时,日均全国收视总时长小幅微降2.5%,但较春节前(1月1日至1月23日)仍保持了35.1%的涨幅。



羊城晚报记者 龚卫锋

《安家》成为本季爆款剧

开播引话题:三个男人的婚姻危机

《如果岁月可回头》一开篇就营造出强大的戏剧张力:剧集开播5分钟,白志勇(靳东饰)就被迫离婚;播到10分钟,蓝天愚(李乃文饰)就戳破妻子的“奸情”;播到15分钟,养了10年“别人家孩子”的黄九恒(李宗翰饰)就坐上了飞机出国散心。随后,三个男人的故事在他们的出国疗愈之旅中徐徐展开。靳东饰演的白志勇是公司主管,为人豪爽仗义,崇尚自由生活,却被妻子指责他不受管束,不仅不关心呵护妻子,甚至对她使用爱搭不理的“冷暴力”。在压抑和绝望下,妻子对白志勇提出离婚。离婚后,白志勇因为酗酒出了大洋相,结果把工作也丢了。

李乃文饰演的蓝天愚是大学中文系老师,言谈风趣、儒雅闲雅。但妻子却受不了他对家里的事不管不顾,一回到家就窝到书房做学问。面对毫无激情的夫妻生活,妻子精神出轨了一个体育老师,两人交往了半年后,被蓝天愚在学校操场当场抓包。

李宗翰饰演的黄九恒是星级酒店的主厨,美食界大咖,也是一个老实温和的大叔。但他平静的生活被女儿的一次意外打破:女儿因运动过猛血管爆裂,医院需要家属输血,没想到,黄九恒通过对血型却发现,女



三位好友组成“男人帮”

表演无突破:靳东还是演啥都一样

2015年,靳东凭借《伪装者》的“明楼”一角走红。这几年,他逐渐找到了自己的戏路,饰演了不少精英角色,比如《欢乐颂》里的商人“谭宗明”、《外科风云》里的医生“庄恕”、《我的前半生》里的投资顾问“贺涵”、《恋爱先生》里的高级牙医“程皓”、《精英律师》里的律师“罗槟”等。除了《鬼吹灯之精绝古城》里的“胡八一”,靳东的角色几乎都是同一个模板。

靳东在《如果岁月可回头》里的角色设置本来是有突破性的,他这次不再是职场精英、霸道总裁,而是一个中年失婚的“酒鬼”。他饰演的白志勇离婚后疯狂酗酒,在公司发布会上当众呕吐,辞职时从头上到脚扒光自己,在飞机上喝酒闹到被空姐投诉,喝高了还误踹刑警的车被警察叔叔罚“抱头”……

虽然靳东也在努力寻求突破,但依然没有摆脱以往的表现惯性。在豆瓣短评区,不少网友的“一星”差评都是给靳东的:“靳东永远在

自己的演技舒适区,演啥都一样。”“靳东台词的话剧腔还是太强。”“靳东一如既往地端着演,仿佛不说教就不会演戏。”“靳东一回头,就知油不油……”

有意思的是,剧中“男人帮”里的另外两位演员——李乃文、李宗翰,都是靳东的好朋友。三人曾合作过两部热播剧《恋爱先生》《精英律师》,这次在剧中同样产生了良好的“化学反应”:三人围坐在一起喝酒,跳老年迪斯科,甚至借酒劲帮兄弟出头……据说,接下来这帮年龄40+的大叔还会穿潮牌、染头发、玩涂鸦。对此,有观众调侃道:“这就是中年油腻男的典型状态。”

目前看来,《如果岁月可回头》对女性角色的展现还不太够,但该剧女演员都是清一色的实力派。除了蒋欣,还有在剧中饰演独立女强人“景雅”的左小青、饰演民航乘务长“上官慧”的赵子琪、饰演贤惠白领“林响”的傅晶——只用了两集,三个性格鲜明的妻子形象就迅速立住了。

电视剧:《安家》创下收视纪录

据悉,自去年12月17日国家广播电视总局通过“中国视听大数据”公布具体收视数据以来,《安家》《新世界》《奋进的旋律》《绝代双骄》《下一站是幸福》等15部电视剧频道收视率均破1%。其中,根据“3月7日-3月13日黄金时段电视剧收视情况”数据显示,由孙俪、罗晋主演的爆款剧《安家》,在东方卫视、北京卫视黄金档播出的收视率达到了3.5%。这也成为国家广播电视总局公布黄金档电视剧收视率以来的最高收视率。

《安家》播出期间,保持了平均每天上三次热搜的高话题量。该剧的59城收视率更加可喜,在临近大结局时,更连续创下收视率新高,直逼三年前《人民的名义》创下的破6%超高收视率。

综艺:“云录制”节目受欢迎

综艺节目方面,央视的两档王牌综艺《中国诗词大会5》《2019主持人大赛》收视率均超过2%。此外,几档老牌综艺《快乐大本营》《歌手·当打之年》《声

临其境3》《非诚勿扰》《新相亲大会》等节目收视率超过1%。

值得一提的是,湖南卫视创新的“云录制”节目也获得观众的肯定。《天天云时间》《嘿!你在干嘛呢?》两档全新“云录制”节目,2月份的平均收视率分别为0.7%和0.8%,观看完成度均超过50%。《歌手·当打之年》两期“云录制”节目基本保持了原有的观众规模,两期收视率分别为1.1%和1%。同样采用“云录制”的《声临其境3》,收视率也位列卫视同时段第一。

纪录片:《生命缘》聚焦战疫故事

纪录片的收视率向来不会太高,但在2月份,有5部央视纪录片收视率破1%,分别是《航拍中国2》《秘境之眼》《国家记忆》《蔚蓝之境》《记住乡愁6》。

卫视播出的纪录片也成绩不俗,“战疫”故事受到观众欢迎。北京卫视《生命缘·抗击新型冠状病毒特别报道》关注疫情救治中的医患真实故事,单集收视率最高达到0.871%。东方卫视《大城无小事·派出所的故事2019》关注基层民警的日常工作,其中两期聚焦基层民警开展疫情防控工作的特别节目,收视率分别达到0.523%和0.646%。

E-mail:wbylbyzn@ycwb.com

女人为什么 会比男人长寿

双倍同性染色体导致寿命长了17.6%?

狗格格/编译

许多物种的雌性寿命往往都比雄性长。人类也不例外:女性的平均寿命是74.2岁,而男性只有69.8岁。这种寿命差距通常是由环境或社会因素造成的,例如男性从事危险的工作比例更高,他们也许更沉迷于冒险或不太注重自己的健康。

但是一项新研究发现,男女之间寿命的差异可能与性染色体的加倍有关——拥有两个同性染色体可能会让人更长寿。而对于人类而言,女性的染色体通常是XX,而男性则是XY,所以女性才比男性长寿的概率更大。

这个研究结果来自英国南安普顿大学的研究人员在《生物学快报》上发表的一篇报告。该研究旨在观察这种趋势是否广泛存在于动物世界中。他们

研究了229个物种在寿命上的性别差异,包括99个科、38个目和8个类,尤其关注寿命较长的那一个性别拥有的是同配子染色体(如XX或ZZ)还是异配子染色体(XY)。

有趣的是,他们发现有些鸟类、鱼类甚至是蟑螂、蜻蜓、甲虫、蝴蝶和蛾子等动物的性别决定系统都是基于Z和W染色体,而它们雄性染色体是ZZ,雌性则是ZW,但即使是这样,该理论仍然是正确的:拥有两个同性染色体的雌性通常比雄性的寿命长。

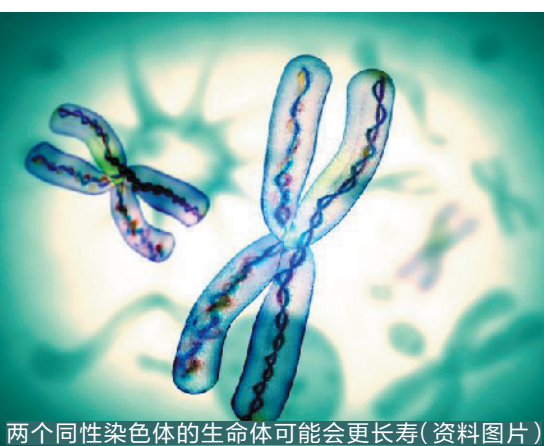
所以他们得出了这个结论:在大多数物种中,具有同配子染色体的性别的生命体寿命可能比异配子要长17.6%。

两个同性染色体的生命体可能会更长寿(资料图片)

这一观点被称为“无保护的X染色体假说”。虽然该理论已经流传了一段时间,但这是第一次有科学研究在如此广泛的动物群体范围内验证该假说的真实性。

该理论认为,染色体异型的个体(如XY、ZW)更容易受到X(或Z)染色体上的有害基因的影响。同时,那些具有相同配子染色体的个体因为有第二个相同的备份,所以更占优势。或者说,它甚至可能与Y染色体的退化以及端粒动力学有关。

但同样的,依然有一些物种的寿命趋势与该理论背道而驰。因此,尽管染色体的组合可能是影响寿命长短的原因之一,但可能仍然存在其他因素在其中发挥一定的作用。(来源:蝌蚪五线谱)



奇趣生物 禾雀花开,万“鸟”齐鸣

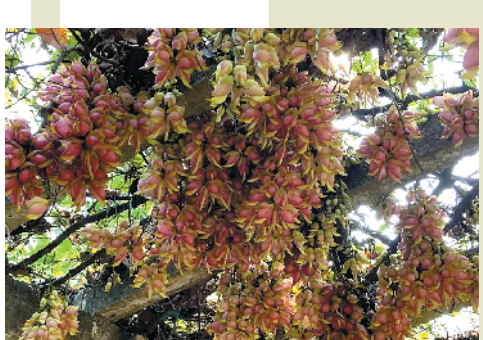
文/那拉图/华南植物园

禾雀花开了。在广州的华南植物园里,禾雀花这周正进入盛花期。白的、紫的、粉红的、绿的……开得真是姹紫嫣红。有趣的是,禾雀花的花朵都不会完全盛开,盛花期时,它的花瓣也是卷成翅状,所以看上去酷似小鸟——不仅“头、嘴、翼、尾”“四脏”俱全,剥开花萼上的棕色绒毛,甚至能看到禾雀的两只“眼睛”——当这一串串禾雀花在成片的藤蔓上一起盛开时,便好像林中有万鸟齐飞。

关于禾雀花,有个美丽的传说:相传数百年前,“八仙”之一的铁拐李在人间看见稻田的谷穗被一大群禾雀吃光,导致农民颗粒无收,顿生怜悯之心,便用山藤将禾雀束缚,弃之于山野间,仅于每年清明节前后庄稼青黄不接之时才将禾雀放飞,于是它们便成了三月开花的禾雀花。

禾雀花其实是豆科油麻藤属(又名豇豆属)几种花型似雀鸟的植物的统称,包括有白花油麻藤、大果油麻藤、常春油麻藤等。在华南植物园里就最少能见到8种以上的品种,除颜色不一,基本上“鸟头”部分的花萼都是绿色略带锈色绒毛。

禾雀花的花期通常只有二三十天,不超过30天,所以赏花要及时。民间有人也会用禾雀花做菜或入药。鲜白花油麻藤的花朵味道甘甜可口,或炒或煮均可;晒干的禾雀花入药,据知也可降火清热。但其种子却有微毒,不宜食用。



华南植物园温室群景区内奇异植物室内,绿松色的翡翠葛也已盛开

粉色禾雀花也是大果油麻藤的一种



深紫色禾雀花是常春油麻藤的一种

长得像方便面的植物——巴拿马草



认识这种植物,并不是它的植物纤维结构像棕榈那样可以用来编织,而是因为它的模样,看上去像玉米一样的外形,叶子里面包裹着的花却像方便面蜷缩在一起。最有趣的是,不管是盛花期还是枯萎后,这一把“面条”的模样都从未改变。

这一簇像方便面的巴拿马草的花,其实是稠密的穗状花序,而且它是雌雄同株,雌雄花呈螺旋形排列,从中心呈放射状向外散开,于是产生了方便面的效果。当花绽放时,它会成丝状

散开,就像是方便面刚泡好,从碗里倒出来的状态。当然,这些花对人类来说,其实并没有太多实用价值。巴拿马草主要还是靠它的叶子来获得人们青睐的。它的老叶可以用来编制各种东西,比如凉席、竹篮、蓑衣等,手感可能比竹条编织的东西还要好,不会硬,也没有倒刺。而它的叶子非常茂盛,一顶巴拿马草只需要六片草叶就能编成。所以这种植物在当地其实非常受人喜爱。(BOBO/文)

有一种产于中美洲的热带植物巴拿马草,当地人通常喜欢用它的叶子拿来做一些当地很出名的特产巴拿马帽。但更多人