

全国学生资助管理中心  
发布今年第1号预警提醒：

羊城晚报讯 3月28日，全国学生资助管理中心发布2020年第1号预警。预警显示，近日，有地方反映，个别学校的学生接到诈骗电话，内容是：十九大以来政策发生变化，已申请的贷款账户需要注

销，需要按照对方说的程序进行操作，否则会产生不良的影响。以上是新的诈骗手段，接到电话的学生中，有办理贷款的，也有没有办理贷款的学生。请大家务必提高警惕，避免上当受骗！目前，国家助学

贷款没有政策变化。今后，还请同学们相信正规渠道的信息，有困难和疑问要找学校和班主任。

近年来，助学金诈骗案件层出不穷。如何来辨别此类消息的真伪呢？这类犯罪，骗子通常会通过非法

渠道，事先获取受害人详细资料，进而实施精准诈骗，在接到涉及银行卡信息的电话，要三思而行。当接到自称教育、财政等部门工作人员的电话，要发放“国家助学金”“返还义务教育费”“助学扶助款”等时，要主

动与当地教育部门或学校联系，以证实真伪。同时不要随意透露家人姓名、电话、职业等相关信息，坚持做到不透露、不相信、不理睬，更要警惕不法分子使用“任意显号”软件实施的诈骗。（综合）

## 广东2月1日至3月20日 邮寄超过2500万个口罩

羊城晚报讯 记者林曦，通讯员谢武林、张虹报道：3月30日，羊城晚报记者从广东省邮政管理局方面获悉，从2月1日至3月20日，全省共通过邮政寄递超过2500万个口罩、20万件临时汽车号牌、30万个户政证件，还有350万份税票，以及超过240万套教材。

广东邮政企业为配合各地市各中小学做好延迟开学期间的教育教学工作，推出“教材速递，送书到家”服务，及时解决疫情防控期间学校、家长、学生之所需，将中小学教材配送到校、到家。比如，佛山市邮政管理局组织市邮政公司、顺丰速运等寄递企业积极与市内各中小学校合作，为学校和学生提供疫情期间教材配送到家服务。截至目前，佛山邮政公

司和顺丰速运公司已为全市225所学校约20万名学生配送了教材，累计重量达620多吨。

受疫情影响，清远清新区的农植户有大量农产品滞销。清新区邮政分公司为此设立专职的客服人员，对邮件全程运行、平台对接和客户查询由专人处理，确保蔬果邮件出口全国52个重点城市次日递，省内21个地市县域以上核心区域第二天上午送达。疫情期间，清新区公司助农销售农产品约5000多件，约5万斤。

清远邮政方面表示，在各寄递企业合力推进下，清远在2-3月期间，平均每天向外省市投递超过12000个农产品邮件，每天约45吨的清远农产品走上外地市民餐桌。

300多辆新款共享单车落地广州

## 锁车无需手动，APP上搞定

羊城晚报讯 记者严艺文报道：近日，有市民发现广州街头出现了多辆新款共享单车。记者3月30日从哈啰出行获悉，其第五代共享单车“云行”首批300多辆新车，以新车置换方式落地广州。

据新车“云行”产品经理毛翔宇介绍，“脚踏、坐垫、车把，是用户跟车辆产生接触的三个部位。我们模拟用户骑行姿态进行合理改良，更好地释放骑行者腿部大空间，因此骑行时会更舒适，也更

适合健身与长距离骑行。”

值得注意的是，接下来，“云行”部分新车将搭载“轮毂锁”，替代原有需要手动关锁的“马路锁”。用户无需手动操作，可通过手机APP一键锁车，若忘记锁车，可联系客服远程锁车。因隐藏式的轮毂锁不易被破坏，锁车时的人为干预因素降低，或使车辆保全率提升。

哈啰单车广州负责人许方宁表示，广州是首个落地第五代哈啰单车的城市。



市民骑上新款“云行”单车

# 多地高三学子 线上备战高考

随着高考临近，疫情之下的高三学生如何备战考试令人关注。截至3月30日，全国已有10个省份的高三年级开学，另有9个省份明确了高三开学时间。当前，高考备考进入模考阶段，各地如何帮助学生做“冲刺”的准备？

多地把模拟测试搬到“云端”

记者了解到，已有不少省份明确毕业班的开学返校日期。截至3月30日，贵州、新疆、西藏等10地高三年级已开学，广西、江西、湖南、海南等省份定于4月7日高三、初三年级开学。北京、上海、广东、湖北等省份还未明确开学时间。

为保持进度，多地将模考或质量检查测试搬到线上，组织了各种“云考试”。3月3日至6日，北京市全体高三学生在家中进行了高考首次适应性测试。福建省于3月28日至29日也举行了高

三毕业班的“云考试”。

记者了解到，“云考试”的主要方式，是学校通过寄送纸质试卷、学生自己打印、线上答题等形式发放考题；判卷则采取以拍照方式上传的办法。

一些学校邀请家长参与模考，详细指导如何发卷、收卷、监考、拍照上传。另一些学校则组织全程视频监控。四川绵阳考生小王说：“老师用开会办公软件与同学视频，两名老师监考，考生要保证整个人都出现在画面里，一举一动都能被清晰观察。”

“云考试”面临技术流程等挑战

从各地探索的情况看，便捷、高效的“云考试”目前还需要技术与流程的进一步磨合。

辽宁省实验中学教研处主任赵志彦说，组织网考相当不容易，要有大的平台提供强有力的技术保障。“几百名学生居家考试，后台需要几十人服务。学校为此专门提前培训教师、学生，指导如何获取考题、答题、交题、判卷等。”

作为首次探索，大规模的线上考试常常遭遇技术意外。广东省东莞市一名高三学生刚参加全

市统考的线上测试，“但考试时网页崩了，没考成，只能补考。”

对于教师们来说，判卷工作也殊为不易。“学生们发来的照片什么样的都有，有的边缘不清，有的考卷上有阴影，有的整个模糊……”一名高三老师说。

“云备考”中的城乡差别令人担忧。一些县级中学教师反映，乡镇学生不上网课、不交作业情况比城市学生多。还有一些地方的贫困户因家中孩子多，无法及时保证同时线上学习。



广州某中学的高三学生在家上网课  
羊城晚报记者 陈秋明 周巍 摄

广东为贫困孩子提供平板电脑

不同的学习状态决定备考效果。为帮助学生加强自律，积极备考，一些学校采取了不少措施。

广州华南师范大学附属中学高三年级主管教学的年级组长任文韬介绍了学校的经验：一是加强老师的关心和督促；二是组建学习小组，交流学习内容、时长等；三是定期与家长沟通，借助家长的力量；四是老师及时答疑、批改作业和试卷，让学生及时获得教学反馈。

特殊情况下，家长对考生的精神支持至关重要。华南师范大学附属中学举办《特殊时期的亲子陪伴》线上讲座，近2000人次家长观看学习。该校一些班级利

用“网上自习室”软件，模拟教室场景，学生登录后，可看到自己坐在某个课桌边，旁边有同学在自习，同学下线时，桌椅上的卡通人物会消失，“尽量让学生感受到有同学的陪伴。”

教育部办公厅日前要求，各地各校要逐一排查学生线上学习存在的实际困难，建立精准帮扶机制，确保“一个都不能掉队”。

广东省为该省建档立卡贫困家庭的9200多名高三年级和初三二年级学生提供平板电脑。一名高三教师建议，应加强对贫困学生的联系与帮扶，特别是在学习资源的对接和“云考试”的服务方面。（新华社）

关键词：恢复通车 穿山甲携带冠状病毒



抢鲜一下

首页

发现

互动

搜索

热辣头条

## 京广铁路郴州段恢复通车

塌方导致一列车 30 日在该段脱轨，一名乘警殉职，127 人受伤

羊城晚报讯 记者李志文报道：记者从广铁集团了解到，3月31日9时许，经铁路部门紧张抢修，京广铁路湖南郴州段塌方区段上下行线路恢复通车。

3月30日，T179次（济南至广州）列车在京广铁路郴州段撞上塌方体，导致侧翻。事故造成一名乘警殉职，4名旅客重伤，118名旅客轻伤，5名铁路工作人员轻伤。

列车行驶中撞上塌方体

初步调查显示，受连日降雨影响，京广线湖南省郴州永兴县高亭司镇永华村境内发生线路塌方。30日11时40分许，T179次列车运行至该区段时撞上塌方体。虽然火车司机发现后立即采取了紧急制动措施，但仍避让不及。事故导致机后第一节发电车起火，第二至第六节车厢脱轨倾覆。

30日17时，羊城晚报记者从广铁集团获悉，事发时，T179次列车上共有654名旅客和37名铁路工作人员。截至记者发稿时，共有4名旅客重伤、118名旅客轻伤，有1名铁

村民和政府救援得力

30日下午5时许，湖南省郴州市永兴县高亭司镇永华村的村道上，增援的大型机械和各地抢险人员组成长龙，向京广铁路推进。

国家区域矿山应急救援郴州支队队长何新春表示，他们当天12时许接到上级通知，迅速组织50多名救援人员赶往现场。“村民和当地政府还是蛮得力，第一时间出动救援。我们接报半个多小时后赶到现场时，伤员已基本救出。”何新春说。

据郴州市消防救援支队介绍，郴州市消防救援支队永兴沙子江

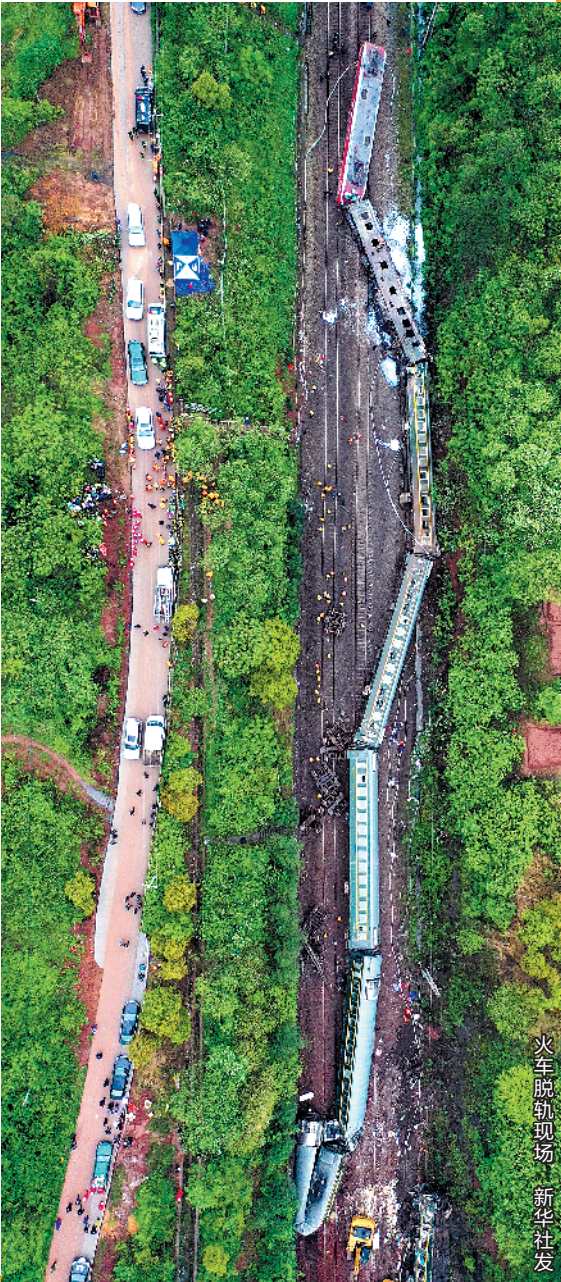
## “没有任何征兆，我突然被抛离座位”

乘客大喊“翻车了”，他才意识到列车出了事。

“车里的人和车外的人，一起想办法让大家离开列车。”蒋先生告诉记者，他看到车内没有受伤的乘客在尝试打开或砸开车窗。除了车内乘客，他还看到车外铁路沿线居民在帮忙打开车窗。当一扇临近自己所在位置的窗户打开以后，蒋先生和同车的亲戚赶紧从车窗逃出来，并爬到轨道旁的边坡上等待救援。逃出车厢后，

他才发现自己所在的车厢已完全脱轨，也有其他车厢侧翻。在列车发生事故时，蒋先生头部受到撞击，随后他被救护车送到医院治疗。与他同行的亲戚，向广州的亲戚报了平安。

“我原本是打算到广州务工的。”蒋先生表示，他听说广州有工作机会，打算先到广州看看，没想到在途中遭遇意外。他计划处理完伤势后再到广州找工作。（羊城晚报记者 梁铭滔）



火车脱轨现场 新华社发

热搜

## 穿山甲携带冠状病毒与新冠病毒相似

据新华社电 汕头大学－香港大学联合病毒学研究所和广西医科大学等机构研究人员日前在英国《自然》杂志上报告说，他们从走私穿山甲的样本中发现与新冠病毒相似的冠状病毒。

研究人员获得了近几年在中国广西、广东等地截获的多个走私穿山甲样本，对样本进行RNA（核糖核酸）高通量测序等分析发现，这些穿山甲携带的冠状病毒与新冠病毒基因组序列相似度达85.5%至92.4%。

分析显示，在冠状病毒演化树上，这些穿山甲携带的冠状病毒与新冠病毒都处于“新冠病毒相关演化支系”，穿山甲携带冠状病毒属于该支系的两个亚型，其中一个亚

型的刺突蛋白受体结合域与新冠病毒相似度高达97.4%。

迄今已知与新冠病毒最相近的毒株是中科院武汉病毒研究所等机构研究人员从蝙蝠体内找到的冠状病毒，与新冠病毒全基因组一致性高达96%，受体结合域相似度为89.2%。

研究人员表示，穿山甲是迄今已知除蝙蝠外唯一一种被新冠病毒感染的哺乳动物，有可能是这类病毒的长期宿主。

研究人员指出，最新发现还不足以说明穿山甲是引起当前疫情暴发的中间宿主，但应视其为新冠病毒的可能宿主。严格禁止在市场上交易穿山甲，将降低未来病毒传给人类的危险。

点赞

北师大将推出微信小程序

## 为受疫情影响严重人员 提供两年免费心理咨询

据新华社电 记者从北京师范大学获悉，该校将在近期推出一款音视频心理咨询的微信小程序，为全国受疫情影响严重的个体提供为期两年的免费心理咨询。

北京师范大学心理学部党委书记乔志宏教授表示，受此次疫情影响，一些人心理状态失衡，为守护群众心理健康，疫情初始，北师大就组建防疫心理援助专业团队，开通心理疏导服务热线，并提供网络辅导服务。此后，还承接了北京12345市民服务热线中的心理求助性质的来电。

“随着我国对疫情的有效控制，到3月中旬，普通大众心理干预疏导的需求明显减少，但受疫情影响较大的人群，如患者、有创伤经历的医护人员、因疫情去世者家属等，他们的长期心理干预的需求开始浮现出来。”乔志宏说。

乔志宏说，微信小程序“丰和心理”将在一周后推出使用，学校

会根据用户信息和受疫情影响程度等评估其心理状态，民众可利用此程序实现在线音视频咨询，“我们将会为全国受疫情影响严重的个体提供两年的免费心理咨询，希望能帮助他们走出心理困境。”

有美国媒体报道，研究人员警告称，新冠肺炎大流行可能在全球范围内造成空前规模的持久情感创伤，或许会在使经济迅速复苏的希望化为泡影的同时，迫使数百万人竭力应对让人身心俱疲的心理障碍。

纽约州精神病学研究所创伤和创伤后应激障碍部门负责人、哥伦比亚大学医学中心心理学教授尤瓦尔·内里亚说：“这次疫情作为创伤事件的规模之大几乎令人无法想象。”

专家说，因疫情危机陷入经济困境或失去亲人的人也最容易蒙受持久心理创伤。已有成瘾等心理健康问题的人也会受到威胁。