



暂未发现  
“有前科”

# 全市2.3万名教职员工通过“防狼黑名单”筛查

## 广州检察机关将设“信息库查询”专区,用人单位可以在线提交申请材料

羊城晚报讯 记者董柳、通讯员穗检宣报道:记者16日从广州市检察院了解到,侵害未成年人违法犯罪信息库上线已有三百余天,截至今年4月15日,该信息库收录强奸罪、猥亵儿童罪等性侵害类犯罪697条,共对广州市约2.3万名教职员工进行筛查,暂未发现有相关犯罪前科人员。

去年5月30日,广州市检察院上线侵害未成年人违法犯罪信息库,引发了社会公众的高度关注,一些网友戏称它为“防狼黑名单”——它收录了广州市近三年性侵害类犯罪已决案件的信息,在与未成年人密切接触行业的员工建立入职查询制度,有性侵害犯罪前科的人员一律“拉黑”不得录用。

被害者厚望的侵害未成年人违法犯罪信息库发挥了哪些作用?院上线侵害未成年人违法犯罪信息库,引发了社会公众的高度关注,一些网友戏称它为“防狼黑名单”——它收录了广州市近三年性侵害类犯罪已决案件的信息,在与未成年人密切接触行业的员工建立入职查询制度,有性侵害犯罪前科的人员一律“拉黑”不得录用。

“一方面,特定岗位入职审查的准确性有所提升。”市检察院第七检察部负责人王银梅表示,检察机关与教育行政部门建立起教职员工入职查询制度,依托该信息库对教育行政部门或学校、培训机构提供的从业人员名单进行筛查,杜绝曾因性侵害受到刑事处罚或者治安行政处罚的人员进入学校、幼儿园、培训机构等教育工作岗位。

“另一方面,加强类案研判,及时发现社会管理漏洞。”王银梅介绍说,信息库除了收录被告人信息之外,还记录了案发时间、地点、被害人年龄、与被告人的关系等相关信息,检察机关可以使用信息库对类案进行及时分析研判,准确把握案件的特点和规律,及时发现社会管理上的漏洞并进行法律监督,并为主管部门开展未成年人保护及社会综合治理提供决策参考。

## 广州帮扶民办教育渡难关

- 免租减税,普惠幼儿园补助提前下达
- 不裁员少减员的返还部分失业保险费

羊城晚报讯 记者蒋集报道:广州出台了一系列政策帮助民办幼儿园、教育培训机构和民办学校渡过疫情难关。16日,广州市教育局就相关热点问题作出解答:减免租金和税收,减轻“五险一金”负担;不裁员、少减员的机构返还上年度实际缴纳失业保险费的50%;普惠性民办幼儿园补助提前下达。

市教育局表示,广州的政策特点是帮扶范围广,优惠力度大。一是范围涉及到民办幼儿园、培训机构和义务教育阶段低收费民办学校。二是将普惠性民办学校扩大到非企业登记的民办幼儿园、培训机构和义务教育阶段低收费民办学校。

培训机构和低收费的义务教育阶段民办学校,2020年3月1日至5月31日,认定小规模纳税人增值税征收率由3%降至1%。对生产经营困难、符合延期缴纳税款条件的,由民办幼儿园、教育培训机构和低收费的义务教育阶段民办学校向税务部门申请办理延期缴纳,延期缴纳的期限最长不超过3个月。对民办幼儿园、教育培训机构和低收费的义务教育阶段民办学校,生产经营所需的用电、用水等,在疫情防控期间实行“欠费不停供”,欠费清缴期不超过疫情结束后3个月,缓缴期间免收滞纳金。

### 加大金融支持

加大对民办教育机构的金融支持的具体举措是:普惠贷款风险补偿机制同步适用于民办幼儿园、教育培训机构和低收费的义务教育阶段民办学校。鼓励金融机构根据企业申请,对符合条件、流动性遇到暂时困难的民办幼儿园、教育培训机构和低收费的义务教育阶段民办学校贷款本金,给予临时性延期偿还安排,付息可延期至6月30日,并免收罚息。协调商业银行适当放宽受疫情影响企业不良贷款的认定标准,对疫情期间违约滞后还款的民办幼儿园、教育培训机构和低收费的义务教育阶段民办学校实行分层分类管理,逾期90天以内抵质押类社会组织贷款可考虑不划入不良。

### 不裁员少减员的有优惠

对不裁员、少裁员、符合条件的民办幼儿园、教育培训机构和低收费的义务教育阶段民办学校,返还其上年度实际缴纳失业保险费的50%;对面临暂时性生产经营困难且恢复有望、坚持不裁员或少裁员的民办幼儿园、教育培训机构和低收费的义务教育阶段民办学校,返还标准可按6个月的当地月人均失业保险金和参保职工数确定,或按6个月社会组织及其职工应缴纳社保50%的标准确定。

### 教师从教津贴等提前下拨

对普惠性民办幼儿园,将2020年预算拟下达的普惠性民办幼儿园生均定额补助50%提前下达给各民办普惠性幼儿园,保持园所和教职工队伍稳定。民办教师从教津贴、生均补助经费等提前下拨。

对民办教育机构,审慎认定失信行为,充分考虑疫情影响,谨慎认定民办教育机构联合惩戒“黑名单”,合理设定整改期限。推迟年检时间,民办学校、幼儿园、教育培训机构确有困难可申请延迟年检。

## 黄埔有轨电车示范段7月开通

### 5月15日起开始不载客全线模拟运行

羊城晚报讯 记者梁栩豪报道:记者从广州开发区交投集团获悉,黄埔有轨电车1号线有新进展。该线路示范段(北师大实验学校站-新丰站)已移交运营单位,从5月15日开始为期20天的不载客全线模拟运行,计划7月开通,年底全线通车。

4月16日,广州开发区交投集团在岭福车辆段举行黄埔有轨电车1号线示范段(北师大实验学校站-新丰站)“三权移交”仪式,将该段的“调度指挥权、属地管理权、设备使用权”正式移交给运营单位。

“三权移交”后,广州开发区交投集团与运营单位将组织安排综合联调和运营演练等工作,推进综合联调、安全评估等各项筹备工作,确保示范段于7月具备运营条件,2020年底全线通车运营。

据了解,黄埔有轨电车1号线起于地铁6号线香雪站,终于永和新丰站,线路全线约14.4公里,设20个车站,全线设计平均车速约30公里每小时。列车设四节车厢,座席不少于50个,满载旅客360人以上;远期每列车可以设置六节车厢,满载旅客达540人以上。

目前,有轨电车1号线正处于试运行阶段,运行速度将从试运行阶段40公里每小时,逐级提升至70公里每小时。广州开发区交投集团提醒,目前试运行期间不载客,市民不要贸然进入有轨电车站台等区域候车,需过街的市民可走沿线天桥。

羊城晚报讯 记者李煊坤报道:4月16日晚,广州塔官方微博@广州塔发布公告称,17日起广州塔室内观光项目停止对外开放,恢复开放时间另行通知,已预订广州塔白雲星空观光

门票的市民和游客,可以通过原购票付款渠道申请全额退款。室外游览项目极速云霄、摩天轮正常开放。

广州塔票务联系电话:89338105/89338106

## 15.8公里风雨连廊串起黄埔中心区

### 五大设计方案各具特色

羊城晚报讯 记者赵燕华报道:15.8公里的风雨连廊,串联3个地铁站、服务中心、岭南医院、图档案馆;疏影长廊、摩登天空、星辰、斑斓、朦胧——设计方案中五大主题各具特色……16日,广州公共资源交易公共服务平台发布黄埔行政服务中心及周边风雨连廊工程施工总承包招标公告,内容显示,行政服务中心及地铁21号线的苏元站、萝岗站、香雪站周边主要市政道路将新建风雨连廊。

### 串联3个地铁站

黄埔行政服务中心及周边风雨连廊工程位于黄埔区行政中心核心区,主要用于连接公交站

点、地铁口和道路沿线建筑主要出入口,风雨连廊不仅能满足遮阳避雨功能,完善道路空间组织结构,改善慢行出行体验,还能构造特色城市景观,彰显城市文化氛围。

新建黄埔行政服务中心及周边风雨连廊,以地铁口(萝岗站、香雪站、苏元站)为中心向周边辐射,建设总长约15.8公里,包括水西路、开创大道、汇星路、香雪大道、香雪一路、香雪二路、香雪三路、香雪五路、开萝大道、萝平路、笃学一横路、峻福路等13条道路,连接一站式服务中心、岭南医院、图档案馆等公共建筑。项目建设里程长约15.8公里,标准段长4米,宽3.5米,建筑面积36238.8平方米;投资总额

为15752万元。

### 五大方案逐个睇

据悉,行政服务中心及周边风雨连廊是黄埔区风雨连廊远期规划的样板工程,结合广州气候特点及功能定位,共有5个连廊方案:疏影长廊、摩登天空、星辰、斑斓、朦胧,整体设计风格力求简洁大方,不同路段采用不同设计方案,并充分考虑连廊与地铁口、公交站亭、人行天桥、主要建筑出入口及车辆出入口的衔接,确保人流行走安全舒适。

其中,疏影长廊主要位于开创大道的万达广场至北二环高速区段南侧,香雪大道以北的水

西路、香雪三路、峻福路及敏捷广场区域,以及环香雪国际公寓及玉岩中学区段,疏影长廊方案共计9.66公里。

摩登天空主要位于汇星路、香雪大道北侧,香雪二路、香雪三路西侧,摩登天空方案共计3.72公里。

星辰主要位于开萝大道的开创大道至香雪大道间的区段,星辰方案共计0.82公里。

斑斓主要位于环广州知识产权法院、黄埔区人民检察院、供水中心及广州黄埔供电局区域,斑斓方案共计0.73公里。

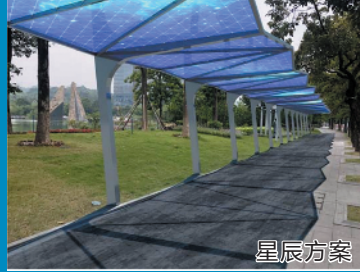
朦胧主要位于水西路开创大道至香雪大道西侧区域,汇星路西侧,朦胧方案共计1.5公里。



疏影长廊方案



摩登天空方案



星辰方案



斑斓方案



朦胧方案



黄埔东路沙涌天桥现状 梁恽韬 摄

## 同场加映 黄埔东路将崛起七座新天桥

羊城晚报讯 记者梁恽韬报道:16日,记者从广州开发区财政投资建设项目管理中心获悉,该中心正就“黄埔东路(南岗地铁站-康南路段)道路绿化景观升级改造及黄埔东行人天桥建设工程”进行施工总承包的招标工作。黄埔东路将进行全线快速化改造,兴建七座新的天桥,其中两座天桥以拆旧建新的方式完成。

两座拆旧建新的天桥分别为沙涌和沙步天桥。记者16日在现场看到,两座现有天桥较为简单仅满足单一过街功能,由于没有无障碍设施,两座天桥皆难以被轮椅使用者使用;而且两座天桥皆有桥墩立于车行道上。对比招标文件中两桥拆后新建的设计

图,两座天桥拆后重建,皆不在车行道设置桥墩,消除机动车碰撞桥墩损坏天桥之隐患。重建后的两座新天桥均设有侧遮阳板和雨棚,桥两端也有垂直电梯方便市民上下天桥。

记者获悉,除了沙涌和沙步两座天桥,黄埔东路还将在石化路口、黄埔客运站、水闸围路口、广海路口、东兴市场五处地方,兴建五座人行天桥。上述天桥均有无障碍、遮阳挡雨和照明方面的设计。按照广州开发区财政投资建设项目管理中心的工作计划,七座天桥连同黄埔东路快速化改造,以及黄埔东路(南岗地铁站-康南路段)道路绿化景观升级工程,可在今年内动工,开工一年内完工。

## 云道预约选哪个入口更方便? 请收好这份攻略

文/羊城晚报记者 严艺文图/羊城晚报记者 梁喻



16日早上,不少市民逛云道

### 广州云道自

16日实行分时段预约限流,每小时限定游客人数4000人。目前,云道共开放了五个入口,对云道“蠢蠢欲动”的各位小伙伴们,来看看你离哪个入口更近一点?算好步行时间再预约云道入口,漫步云道更省心。

### 入口1

#### 越秀公园内夕阳红广场入口

导航:从越秀公园南门进入夕阳红广场,距离约1000米

公交:

● 距越秀公园南门(应元路,中山纪念堂对面)140米:三元宫公交站211路、旅游公交1线

● 距越秀公园南门(应元路,中山纪念堂对面)230米:地铁2号线纪念堂站C出口;解放北路(应元路口)公交站21路、275路、56路、180路、284路、31路、58A路

### 入口2

#### 越秀公园东北门

导航:环市中路,电视塔站旁

公交:

● 距本入口10米:电视塔站公交站109路、110路、185路、201路、301A路、30路、529路、545路、550路、B10路、B2A路、B2路等

● 距本入口819米:地铁2号线越秀公园站B1出口

● 距本入口902米:地铁5号线小北站A出口

### 入口3

#### 雕塑公园东门入口

导航:下塘西路西侧金麓路上行400米

公交:

● 距本入口349米:下塘西路公交站36路、66路、66路石湖班车、76A路、76路、93路、189路、190路、278路、529路、544路、546路、547路、706路、810路、864路、高峰快线4路、夜32路、夜9路

● 距本入口375米:童心南(广东老年大学)公交站36路、66路、66路石湖班车、93路、189路、278路、529路、810路、864路、高峰快线4路、夜9路

### 入口4

#### 雕塑公园北门内下塘西入口

导航:从雕塑公园北门进入雕塑公园踏芳园,过人行天桥到下塘西入口,距离约420米

公交:

● 距本入口约1220米:下塘西路老干大学公交站864路、529路、76A路、76路、544路、546路、547路、706路、190路、夜32路

### 入口5

#### 聚芳园入口

导航:越秀区麓湖北路5号

公交:

● 距本入口660米:麓湖公园(艺博院)公交站63路、245路、旅游公交1线

● 距本入口700米:广州电大麓湖校区公交站76A路、76路、190路、544路、546路、547路、706路、夜32路