

牢记嘱托 筑梦湾区

广清城际 新白广城际

广州花都“空铁联运大交通”加速建设 预计10月开通运营

羊城晚报记者 周聪 实习生 付迎红

19日,广州市人民政府新闻办公室举行第166场疫情防控复工复产新闻发布会。记者从会上了解到,花都正结合白云国际机场三期扩建工程,推进空铁融合示范区规划设计、广州北站综合交通枢纽建设和机场周边旧村改造。广清城际、新白广城际预计10月开通运营。



广州北站“空铁联运”建设效果图

白云机场三期进入施工阶段

打开粤港澳大湾区建设版图,花都是粤港澳大湾区重要的大型空铁双枢纽所在地。花都副区区长姚汉钟介绍,白云国际机场是辐射全球的大型国际航空枢纽,2019年旅客吞吐量超过7338万人次,居全国第三、全球前十,三期扩建后将达1.4亿人次/年。

18台36线,远期旅客年发送量达4300万人次,距离白云机场直线距离10公里,是华南地区进入广州的门户站。通过空铁联运可把机场腹地范围进一步扩大到泛珠三角区域,覆盖人口超过4.53亿,占全国人口的35%。

安置工作。截至8月18日,两个安置区启动区已完成征拆转交施工阶段,四跑道已清理交付土地6280亩,五跑道及北部飞行区绕行滑行道项目已完成数据摸查和评估工作。广州北站一期站房已完成工程施工,广清城际广州北至清远段、新白广城际广州北至机场T2站段已完成静态验收,预计国庆节前实现一期站房投入使用,10月份实现城际

轨道开通运营。花都还规划在白云机场和广州北站之间,构建“2+1”多模式空铁联运体系。陆侧侧包括在建的穗莞深(新白广)城际轨道和雅瑶快速路,可实现15分钟直达机场。空侧专用轨道线选址已基本稳定,北站T4航站楼至T1、T2航站楼将缩短为“6分钟”,实现“到北站即到机场”。

空铁联运优化城市发展格局

8月3日国家发展改革委正式批复《粤港澳大湾区(城际)铁路建设规划》。根据规划,花都副区区长姚汉钟介绍,白云国际机场是辐射全球的大型国际航空枢纽,2019年旅客吞吐量超过7338万人次,居全国第三、全球前十,三期扩建后将达1.4亿人次/年。

铁二十四号线等线路。“空铁联运的枢纽作用将完善大湾区城际交通体系,提升花都的发展定位,实现从交通枢纽到新经济中核的转变。”姚汉钟表示,空铁联运将优化花都的城市发展格局。

置商务、科技创新、特色消费的“三轮驱动”产业发展格局。其中,枢纽商务主要聚焦湾区北部高端商务功能,科技创新主要集聚临空高附加值创新科技产业,特色消费主要打造岭南南商旅新客厅,同时大力发展临空总部办公、高端商务、商旅服务、会展商贸、智能电子产

业、新一代信息技术产业和军民融合产业。“示范区未来将建成国际一流的枢纽型经济引领区,提升广州对粤北、泛珠三角地区的辐射能力,成为联络广深港澳科技走廊、珠江西岸先进制造业产业带的重要平台节点。”姚汉钟表示。

盘活1417公顷机场周边用地

花都副区区长姚汉钟介绍,白云国际机场是辐射全球的大型国际航空枢纽,2019年旅客吞吐量超过7338万人次,居全国第三、全球前十,三期扩建后将达1.4亿人次/年。

扩建及噪音区安置整理出来的土地资源,实现枢纽经济外溢。目前,花都副区正在以广塘村和东莞、东镜、石塘三村联动改造为试点,探索“增存联动、一二级联动、噪音线内外联动”的全域城市更新新模式。

空铁联运大综合交通体系建设,邀请国内外高水平设计团队,深化产城融合、人口结构、居住平衡、产业发展等方面的规划研究,整体提升花都副区在广州增强经济和人口承载能力方面的重要功能定位,打造高品质宜居宜业宜游的优质生活圈。

端人才的需求,花都副区将引入广雅中学、黄冈中学、华师大附中、北大附中、广大附中实验学校等名校教育资源;建设岭南文化馆、中山大学附属仁济医院等公共文化设施和医疗服务设施;依托花都湖和新街河构建蓝绿交织城市公园体系,建设公园里的城市。

总投资4000万美元 渣打银行大湾区中心 落户广州天河

羊城晚报讯 记者丰西西,通讯员陶丹、谢欢报道:总投资额达4000万美元的渣打银行大湾区中心,19日正式落户广州天河。当天上午,广州天河区政府与美国渣打银行有限公司、渣打银行(香港)有限公司正式签署战略合作框架协议,未来5年,将共同建设服务大湾区客户的银行业务部门,更好地为粤港澳大湾区科创企业、跨境电商等提供金融服务。

今年5月,央行等四部门发布《关于金融支持粤港澳大湾区建设的意见》(统称“26条”)。上月,广东正式发布金融支持粤港澳大湾区建设“施工图”和“任务书”,提出80条具体细化措施,进一步推进湾区金融开放合作、互联互通。广州天河区商务和金融工作局局长王鹤表示,天河区人民政府和渣打银行的合作,是积极落实粤港澳大湾区国家战略,携手推进金融大发展、大合作的重要举措。

渣打深耕金融,服务湾区长达160年,底蕴深厚;天河拥有良好的金融业发展区位、人才、科技、产业等基础要素优势和广阔的市场空间。双方的进一步合作,对于广州市加快区域性国际金融中心及金融生态圈建设,有重要意义。

渣打环球中国首席执行官张把凡表示,渣打银行大湾区中心总投资额达4000万美元,选址于广州环贸中心。目前大湾区中心投入了1/3的职员在科技创新上,今后大湾区中心为大湾区科创企业、跨境电商等提供跨境金融服务,并在互联互通上发挥更大作用。

依据协议,未来五年,双方将共同建设服务大湾区客户的银行业务部门,更好地为大湾区科创企业、跨境电商等提供多样化且高速运转的海外贸易融资、资金流动性管理等金融服务。

今年产量约93万吨,如何才能储得下、运得出、卖得远?

广东梅州柚“打头阵” 探索冷链物流新模式

羊城晚报讯 记者许悦、黄婷、孙琦曼报道:再过半个多月,梅州柚就要上市了。19日,广东省农业农村厅、羊城晚报、广东省物流行业协会联合召开座谈会,邀请各冷链物流企业负责人,共同研究梅州柚等特色农产品物流模式创新,同时就举办广东农产品仓储保鲜冷链物流联盟进行可行性讨论。

日前,广东省农业农村厅调研组在梅州调研柚产业发展情况时曾介绍,今年梅州柚种植面积达62万亩,产量约93万吨。借鉴今年广东荔枝营销的成功经验,卖好梅州柚需加强物流冷链加工体系建设,切实降低物流成本。

顺丰农业科技华南区域负责人龙俊辰表示,顺丰在梅州的县、乡、村建立了柚子集中收购点,构建起三级物流体系,并帮助农产品销售拓宽渠道。他建议政府通过搭建现成的物流体系并进行统一管理,引导有经验的企业加入,减轻操盘企业的生存压力,使其能利用自身经验在上下游的导入上做得更细致。

菜鸟网络公共事务部经理黄琳清也建议政府部门立足于加速加强三级物流布局规划,支持有较强融合能力和技术支撑的第三方物流企业,在特色农产品资源集中区,知名农产品县域建设一批农村物流共同配送示范点,整合农产品仓储冷链集

配项目资源,推动县域快递物流共配中心、乡镇共配服务站建设,提高县域农产品供应链项目对农产品上行“产、供、储、运、销”综合能效。

据介绍,菜鸟积极探索农产品产地直发模式,通过与梅州当地蜜柚果农展开合作,实现干吨梅州蜜柚产地直发,海南、福建、广西、广东四省区今日下单最快明日送达。

百世集团广东分公司快运事业部总经理刘磊表示:“可以在生产基地进行网格化集散,以产量为一个单元建立临时集散点,让品牌公司和运输公司进行统一匹配,保证各个环节的成本大幅降低。”

广东省农业农村厅有关负责人表示,将以梅州柚物流模式创新为切入点,探索打造广东特色农产品可复制、可推广的冷链物流新模式。在梅州柚销售季,举办冷链物流企业走进梅州现场活动,共同发起、培育一批助力梅州柚销售储得下、运得出、卖得远、效益好的创新项目和典型案例。

座谈会还就举办广东农产品仓储保鲜冷链物流联盟进行了可行性讨论,希望通过行业携手共生,共筑食品冷链新生态,将有利于扩展食品冷链新模式、新市场,通过技术引领推动食品冷链科技赋能,从而促进广东冷链物流行业的发展,保障食品安全。

广东推出“财税衔接”应用 纳税申报缩短至几分钟

羊城晚报讯 记者莫谨睿、通讯员岳瑞轩报道:近日,记者从国家税务总局广东省税务局了解到,针对纳税人申报纳税的准备工作时间较长的痛点,税务部门将网上办税系统(电子税务局)与企业财务核算软件对接,专门开发了“财税衔接”申报辅助功能,纳税人在财务软件上可自动生成增值税和企业所得税纳税申报表并申报。

受疫情影响,今年不少企业复工时间较晚,多数企业在第二季度需要花费较长时间准备企业所得税年度申报、季度申报58张申报表及附表(共2442个数据项),增值税月度申报、季度申报19张申报表(共926个数据项)。应用“财税衔接”功能后,财务人员可凭财务软件中的发票原始数据与税务部门掌握的发票数据进行自动比对,转换为财务记账数据后一键生成

增值税、企业所得税申报表,免去了登录电子税务局在线填报或导入导出报表等繁琐操作。

记者在广州海华税务师事务所有限公司看到,财务人员应用“财税衔接”功能,短短几分钟就完成了原本需要几天时间才能完成的收集票据数据、填报申报、审核复核等纳税申报准备工作;只用了1天时间,就搞定了将近100户客户的年度汇算清缴。

不仅如此,税务部门在电子税务局中预设的实名用户管理、报表勾稽关系和业务校验规则,会通过“财税衔接”反馈给使用财务软件的财务人员,对填报有误差数据和应享受的税收优惠政策作出智能提醒。

据悉,今年5月起“财税衔接”在广州全市范围内试点应用,首批接入3款财务软件,目前累计超过2万户次的广州纳税人使用“财税衔接”完成申报。

汕汕铁路全线首孔箱梁 提前41天成功架设

羊城晚报讯 记者李志文报道:19日,国家“八纵八横”沿海高铁通道——汕汕铁路全线首孔箱梁成功架设,比原计划提前41天,标志着汕汕铁路架梁工序正式开始。

当天上午10时许,在中铁北京工程局箱梁架设现场,一孔重达790.3吨,长32米的筒支箱梁稳稳地架设在汕汕铁路桥墩上。此次成功架设的首孔箱梁由中铁北京工程局承建的惠来梁场预制。惠来梁场位于广

东揭阳市惠来县溪西镇,最大存梁能力125孔,具备每月生产60孔梁的能力。

据悉,新建汕头至汕尾铁路全长约163公里,是广东省重点工程,是国家“八纵八横”沿海350高铁通道的重要组成部分,是粤东地区联系粤港澳大湾区的重要通道。建成通车后,从汕头至广州理论时间将缩短至1.5小时左右,填补沿海通道纵向1000多公里没有350公里时速高速铁路布局的空白。

广东7名“驴友”擅闯石门台保护区被洪水冲走 4人获救,3人不幸溺亡

羊城晚报讯 记者陈强报道:据英德发布消息,18日,清远英德市应急指挥中心通报,在广东英德石门台国家级自然保护区内,12人擅自进入自然保护区游玩,7人被洪水冲走。最终,4人被救起,3人不幸溺亡。

据了解,18日下午,来自佛山的12人擅自进入英德市横石塘石门台自然保护区游玩,由于天气突变,上游下大雨,溪水短时暴涨,致7人被洪水冲走。经过紧张搜救,7人中4人被救起,3人不幸溺水身亡。当地已成立相关工作小组,做好被救人员和死者家属的安抚等相关善后工作。

英德石门台此次突发山洪与台风“海高斯”外围环流影响有关。来自清远市气象局的信息显示,受今年第7号台风“海高斯”外围环流影响,18日白天到19日早晨,清远市有中雨局部大到暴雨。18日,清远市的清城、清新、英德、连州、佛冈、阳山等地均

发布雷雨大风黄色预警。其中,英德市气象台在18日17时10分发布了雷雨大风黄色预警信号。预警信号提示,英德市东部地区有局地强雷雨云团影响,预计1-2小时内继续西移影响英德市中部地区,局地短时雨强大,并伴有7级左右短时大风。

石门台是国家级自然保护区,保护区内地貌地质复杂多样,峰林峡谷瀑布众多,生态景观奇特秀丽,近年来十分受户外探险

一族青睐。记者在热门网络平台输入石门台,有不少网友分享今夏在石门台溯溪和玩水视频,有的还是一家老小出动。

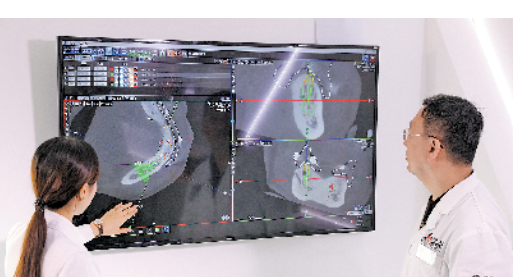
不过,游客在石门台遇险的事件时有发生。去年7月12日,4位“驴友”被困保护区,多方营救6小时才使他们脱险;2015年9月19日晚,两队“驴友”共47人到保护区中峡峡谷游玩,突发洪水,导致6人死亡;2014年8月12日,13名深圳

缺牙人士享福利,广东爱牙补贴正式发放

“广东省爱牙工程”派福利,即日起致电020-8375 2288申领5000元/颗种植牙补贴,抢0元种植牙方案设计名额,享博硕学位种植名医亲诊,免挂号费、专家会诊费!



数字化亲骨型无牙颌即刻种植牙让李阿姨拥有健康好牙



德伦口腔数字化种牙精准、安全、舒适

专家提醒:缺牙危害大,越拖越难治 很多人缺颗牙不管,结果相邻的牙齿也慢慢松动脱落,严重情况下整排牙齿都掉光了。广东省口腔医学会口腔种植专委会常委、德伦口腔集团医疗副总裁兼东风

总院技术院长徐世同提醒道:“缺牙要及时补救。缺了一颗牙,旁边的牙齿会失去依靠而长歪。牙齿长歪以后,邻牙和旁边的牙之间的缝隙变大,容易塞牙,进而导致蛀牙、牙周病、牙槽骨萎缩,令旁边的牙齿也会松动、脱落!”因此,缺牙必须及时到正规口腔机构进行修复。

数字化亲骨型无牙颌即刻种牙: 4颗植体恢复半口牙,舒适又经济

“传统种植牙至少植入8颗种植体,才能达到咀嚼承受力。”德伦口腔徐世同院长解说道,“数字化亲骨型无牙颌即刻种牙是采用亲骨型种植体,通过3D数字化种植设计,实现可视化精准舒适种牙。”该技术植入4颗种植体就能恢复半口牙,减少创口,缩短恢复时间,延长种植牙使用寿命的同时节省费用,适合全口或半口缺牙人群选择。

数字化舒适种植,种牙全程无痛

半口牙缺失的李阿姨来到了德伦口腔看牙,通过数字化亲骨型无牙颌即刻种牙重获新牙,李阿姨表示种牙过程一点都不痛,就像

睡了一觉。原来德伦口腔为李阿姨使用了数字化舒适无痛种牙,在种植过程中实现术前放松、术中无痛,降低了手术风险。针对高龄、半口/全口等疑难缺牙患者也能在种牙过程中实现舒适无痛种牙。

广东省惠民看牙补贴正式发放

“广东省爱牙工程”是由广州广播电视台《G4出动》主办、广东省临床医学学会协办、广东省老年基金会为指导单位,德伦口腔为承办单位及唯一技术指定单位的援助活动,为让更多市民“看好牙,易看牙”,推出系列补贴政策,拨打020-8375 2288申领补贴:

- 5000元/颗进口种植体补贴
● 10000元/颗明星时尚美牙免费试
● 8000元起矫正补贴
● 10元购德伦口腔【全家福卡】

通知 《广东省爱牙工程》 进口种植牙 补贴5000元/颗 博硕专家联合会诊 亲骨型种植体原装进口 数字化种植方案多重把关 数字化舒适无痛诊疗 适用人群: 单颗/多颗缺牙、半口/全口缺牙人士 申领热线: 020-8375 2288