



走向我们的小康生活

# 深圳地铁四条新线同步开通

## 深圳城市轨道交通线路增加到11条,全网里程突破400公里,内地城市中暂居第四位;目前地铁已覆盖除大鹏、坪山外的深圳各区

文/羊城晚报记者 李天军 林园  
通讯员 顾瑾 吕菁  
图/羊城晚报记者 王磊

28日,深圳地铁2号线三期、3号线三期、8号线一期同步开通初期运营。此外,港铁(深圳)4号线三期也于同日开通。4条新线的开通使深圳城市轨道交通线路增加到11条,运营里程突破400公里,极大提高了市民的出行效率。



车厢内新增触屏显示各站信息  
羊城晚报记者 王磊 摄

### 深圳地铁里程突破400公里

记者了解到,深圳地铁所辖2号线三期与8号线一期为贯通运营区段,线路从既有2号线新秀站一直延伸至盐田路站,全长16.2公里。开通后,将成为横贯深圳东西的骨干线路,全长达51.93公里;3号线三期从益田站延长至福保站,全长1.45公里。当天,港铁(深圳)4号线三期(清湖北至牛湖)同步开通后,深圳地铁全网里程(含4号线)达411公里,车站283座。

放在全国内地城市来比较,深圳位居上海、北京和广州之后,地铁总里程数目前暂居第四。

2020年,深圳共新开通6条(含4号线),合计95.33公里地铁线路。这也是继2018年之后,开通线路里程最多的一年。随着新线陆续投入初期运营,深圳城市轨道交通版图进一步拓展。其中,8号线一期结束盐田区“无地铁”的历史,缩短了沿线各组团及盐田港与中心城区的时空距离,为支持深圳城市“东进”发展战略提供契机。此外,莲塘、福保、观澜三个片区也宣告进入地铁时代,轨道交通网可达性进一步提升。

### 2号线、8号线可“不下车换线”

据介绍,2号线三期共设车站3座,从既有2号线新秀站延长至莲塘站。8号线一期共设车站6座,从梧桐山南站(与2号线三期莲塘站相连)延伸至盐田路站。“这两条新线路(段)通车后,将是联系莲塘片区与罗湖中心、福田中心以及南山中心的城市轨道干线。”深圳地铁集团有关负责人表示。

“与其他线路有所不同,2号线和8号线的采用的是双线贯通运行模式:新线开通后,当2号线列车行驶至莲塘方向的终点站后,列车将继续前往8号线梧桐山南-盐田路区段,折返后再开往2号线赤湾方向。”深圳地铁负责人介绍。也就是说,届时常来往于盐田区的市民,可以直接搭乘2号线列车至8号线的任意站点下车,也可以搭乘8号线至2号线,全程均无需下车换乘。

这种换乘方式的优势在于,以往市民换乘大多需要先下站至站台层,再到另一条线路的站台层。而两线贯通运营后,乘客无需下车就可直接换乘8号线或2号线,换乘时间将得到大幅节省。同时还将带动沿线经济、文化、教育等产业发展。

### 网红站点吸引市民组团打卡

2号线三期、8号线一期融入岭南文化的站厅设计更是让地铁站成为美轮美奂的风景站。地铁8号线一期充分结合了沿线区域景观和人文特色,设置了6座艺术站。其中,海山站、梧桐山南站引进了“Lumion+VR”全景渲染技术,通过全景图像、多维场景让市民乘客窥见秀美盐田。沙头角站天花板上藏着的鱼灯、盐田路站蓝色海洋中的鱼群、梧桐山南站飞越而出的百鸟朝凤、深外高中站的新变绿色点状山峦,以及盐港西站的集装箱侧墙等等,都充满了盐田的各种“山海”元素。记者看到,“网红”站点盐田港西站的集装箱风格、深外高中站的书香山水设计吸引了众多市民前来打卡。

值得一提的是,深圳地铁8号线一期、2号线三期项目由中国交建承建,这也是中国交建在深圳首次承建的地铁线路。该工程于2015年12月28日开工。两条线路依山靠海,受华南褶皱系的三大断裂带影响,且要穿越人工填海层等多种地质,沿途地质条件复杂,被业内专家称为“地铁施工博物馆”。

### “福田保税区终于通地铁了!”

当天,深圳地铁3号线三期也同步开通,福田保税区正式纳入深圳轨道交通网,“无地铁”的历史也宣告结束。让不少居民在家门口搭上地铁,极大改善片区出行条件。

过去,福田保税区虽然地处中心城区,但“最后2公里”的通勤难题依然是福田保税区上班族面临的烦恼。在益田出站后转公交或骑共享单车进入保税区需要近20分钟。而现在,搭乘地铁从益田到福保只需2分钟,为上班族节省了宝贵的十多分钟的早高峰时间。

“福保站的开通给我们这一片的上班族带来了很大方便,大家都期待这一天很久了。”在深福保大厦上班的刘女士说道。

据了解,3号线三期共设1站1区间,全长1.45公里。唯一站点“福保”为地下站,位于红花路与益田路交叉口西侧。

截至目前,深圳地铁已覆盖除大鹏、坪山外各区。年内,轨道交通四期调整线路,以及深茂铁路(深圳至江门段)和深大城际、深惠城际、大鹏支线、深汕铁路、穗莞深城际(前海至皇岗口岸段)5条城际线路还将全部开工建设,届时,高铁、城际、地铁全年建设总里程将达到787公里,创下历史新高,“轨道上的城市”的壮阔图景正在加快实现。

## 广东战疫 致敬英雄

### 接待隔离人员 她冲在前面

文/羊城晚报记者 钱瑜

“被评为广东省抗击新冠肺炎疫情先进个人,这是一份荣誉也是一份责任,承载了我们海泉湾全体员工共同努力。”港中旅(珠海)海泉湾有限公司(以下简称海泉湾)酒店中心前厅部经理钟莉说,“今后我将更好地服务游客,与公司载誉前行,将疫情接待期间密切配合、共度时艰的精神继续发扬下去。”

钟莉是一名平凡的党员,但她恪尽职守,在平凡的岗位上做出了不平凡的努力。10月21日下午,广东召开全省抗击新冠肺炎疫情表彰大会,钟莉获评广东省抗击新冠肺炎疫情先进个人。



图为钟莉(受访者供图)

### 疫情期间挺身而出

2020年伊始,突如其来的新冠肺炎疫情席卷神州大地,1月24日,珠海海泉湾度假区官宣暂停营业,各部门已经准备好春节黄金周假期的接待工作也按下了“暂停键”。但钟莉的工作却并未随之停止。1月26日,海泉湾接到通知,需要接待31名由香港回来的湖北籍游客。钟莉回忆说:“当时武汉封城,接待境外回来的武汉客人,大家的心情是沉重的。”

客人入住后,钟莉冲在前面,为客人隔离期间提供清洁、送餐、关怀等服务,想办法满足他们的各种需求。由于接待的被隔离者存在较大感染风险,钟莉和同事严格恪守相关流程,“上下班戴

好口罩,穿好防护服、护目镜和必备的用品,勤洗手……每小时要求对辖区进行消毒,下班后禁止外出,非紧急情况减少与其他人的接触。钟莉如数家珍。回忆起当时,钟莉说:“害怕是肯定的。当时没有想太多,作为部门负责人,工作需要,到岗工作是我的本职。一个党员就是一面旗帜,作为部门经理,如果不在前线与员工共风雨、共担当,可能也不是一位合格的基层管理者,更没有优秀可言。”

与普通接待不同,接待被隔离者“在思想上和行动上必须严格执行不断更新和升级的防疫要求”,钟莉带着团队踏踏实实做好每个环节,“既然是工作我们就要做好”。

### 面对困难迎难而上

在工作期间,钟莉也遇到了不少困难:负责一线接待的员工要做思想工作,酒店难以满足客人所有物品需求,客人入住后有情绪……“被隔离客人需要逐一带领到房间门口,每日进行的体温监测与核酸的采样都需要专人陪同,出现异常的客人还要将他们第一时间送往医院就诊,工作量巨大,人员分散,各项工作开展都需要按防控要求执行,丝毫不能有任何的闪失。”

在接待完第一批湖北籍客人后,海泉湾又陆续接待了需要隔离的两批赴澳门劳工和返珠人员,当中有即将临盆的孕妇、刚生产两天独自带着宝贝的妈妈、多次发烧被送往医院的隔离人员……钟莉说:“克服困难需要意志坚定,面对工作,面对

自己,没有过不去的困难,也没有过不去的坎。”据悉,海泉湾累计接待隔离客人5712人,用房3289间房共46046夜,零感染完成隔离任务。

伴随着国内疫情的好转,结束了历时120多天的隔离工作,今年5月份,海泉湾开始对外营业,终于迎来复工复产。钟莉与同事们一起,提前做好环境消毒,现场做好防疫排查,严格执行疫情防控标准,对客人进行测温、行程轨迹查询、防疫提示、信息登记等,确保客人满意。经过这次考验,钟莉感到无比自豪,“没有一个冬天不会过去,没有一个春天不会到来。”钟莉有个心愿,“愿疫情早日离去,我们可以笑迎清晨最美的那一缕晨光!”

## 惠州惠阳城市LOGO发布

羊城晚报讯 记者林海生、通讯员陈丹娜报道:27日,惠州惠阳城市CI LOGO标识说明会在惠阳迎宾馆举行,以“惠阳”拼音首字母H、Y造型、结构、组合、演变而成的1号标识作品,在三个候选标识中以88.89%得票率脱颖而出,成为展示“智造高地·活力惠阳”新形象标识。

选出来的惠阳城市CI LOGO将在辖区内主要高速路口、惠州南站、惠州平潭机场、叶挺将军纪念馆等区域,展现惠阳城市新形象、新目标、新作为。

### 相关链接



标识以“惠阳”拼音首字母H、Y进行造型、解构、组合、演变,将城市名称与视觉形式合二为一。标志整体造型活力动感、奔涌向前,呈现出惠阳城市的高速发展态势。

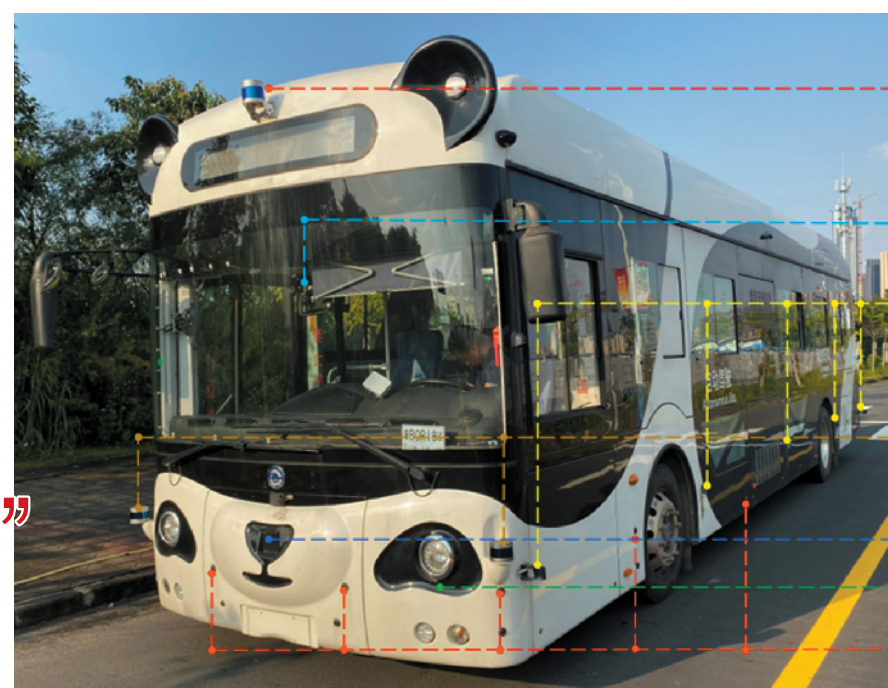
图形由9个三角小色块组合而成,寓意着惠阳3个街道和6个镇紧密协作、融合发展。其中蓝绿色代表环保和可持续发展;橙色代表客家热情、向上、包容的城市文化精神;蓝色代表科技智造;红色的圆点代表着惠阳的红色革命历史。此外,不同色块也代表不同行业、不同领域的和谐共生,整体体现出惠阳丰富多样的文化包容性。

### 深圳坪山投入使用 深圳市首条智能网联汽车应用示范线路

## “滚滚”来啦! “熊猫公交”无人驾驶

羊城晚报讯 最近,一只可爱的“熊猫”悄然出现在坪山街头,往返运行在坪山高铁站和坪山生物医药加速器之间。但它可不是普通“滚滚”,黑白相间的车身虽然庞大,在马路上穿梭时却格外灵活,最重要的是,透过车窗往里望去,并没有有人在操纵方向盘,它却能够智能地完成所有的行驶指令。这是坪山区投入使用的首辆智能网联无人驾驶巴士——“熊猫公交”。

近日,坪山区率先推出了深圳全市首条智能网联汽车应用示范线路——坪山区深兰科技-深智联自动驾驶巴士示范线路。市民朋友们在发车点扫码“熊猫智行”小程序即可免费预约搭乘。



这只“熊猫”不仅造型萌萌哒,还身怀高科技。“熊猫公交”周身嵌入了6大类型、数十个高精度高性能的精密传感器。这些传感器就是“熊猫公交”的“火眼金睛”,全方位地融合感知路面状况,自主精准识别行人、行人、动物等各种类型的交通参与者和不同状况下的道路环境。

此外,“熊猫公交”还特别设计了轮椅搭乘通道,为各类人群提供出行便利,自动贩卖机、语音交互等多项便民功能日后也将陆续上线,处处展现人文关怀。

同时,它还是一辆纯电动新能源汽车,以磷酸铁锂电池为驱动,续航里程达250公里。除了普通公交上的常规功能服务设施外,“熊猫公交”上还设置了“手脉识别系统”,能“刷手乘车”。

坪山区深兰科技-深智联自动驾驶巴士示范线路运行时间为工作日一天两班。从生物医药加速器到坪山高铁站发车时间分别是上午10:20和下午14:30,上车点是锦绣东路与金联路交汇处,下车点是坪山高铁

站南广场。途经锦绣东路、锦绣中路、翠景路、兰竹东路、兰竹西路、坪山大道、丹梓西路、站前路、和乐路、岁松路。从坪山高铁站到生物医药加速器返程发车时间则分别是11:30和15:35。

据悉,接下来,坪山区将持续支持鼓励企业在坪山先行先试研究探索智能网联汽车示范应用商业化模式、场景及路径力争实现智能网联汽车常态化应用示范。

除了“熊猫专线”,近期坪山区还将再推出一条智能网联汽车应用示范线路,这条线路拟串联坪山高铁站及周围一些居住片区,配置智能网联自动驾驶小巴来为居民朋友们提供接驳服务。(胡振华)

## 深圳9月外贸规模创年内新高

前三季度外贸进出口增长2.7%,“宅经济”相关产品出口需求旺盛

羊城晚报讯 记者宋王群、通讯员吴剑平、万健报道:28日,据深圳海关统计,今年前三季度,深圳进出口2.18万亿元人民币,比去年同期(下同)增长2.7%;其中,出口1.19万亿元,下降0.9%,规模居全国大中城市之首;进口9903.9亿元,增长7.3%。

9月份深圳进出口2985.3亿元,增长6.8%,单月进出口规模创年内新高,同比已连续第6个月实现增长。9月进口规模和增幅均为年内最高,达1447亿元,增长19.6%。

据深圳海关统计分析处相关负责人介绍,目前海外疫情仍在持续蔓延,国际市场对“宅经济”商品、防疫物资仍有较大需求,深圳相关产品出口优势明显,相关产品出口有望延续增长,为全年稳外贸提供支撑。

从出口具体商品看,“宅经济”相关产品出口需求旺盛,前三季度电脑等设备及其零部件出口1173.5亿元,增长4.5%;家用电

器增长7%。从贸易伙伴看,前三季度对东盟、欧美、日韩等主要贸易伙伴进出口普遍增长。前三季度,对东盟进出口3365.3亿元,增长9%;对欧盟和英国分别进出口2029.9亿元和346.5亿元,分别增长3.6%和3.2%。此外,对韩国、日本进出口也有不同程度增长。

进口方面,在国内经济稳步恢复、制造业全面复工复产的推动下,电子产品、工业机械和农产品进口快速增长。前三季度,深圳进口电子产品5063.1亿元,增长14.8%;工业机械1177亿元,增长14.3%。与此同时,居民消费需求增加,前三季度进口农产品647.5亿元,增长30.8%,美容化妆品及洗护用品、液化天然气等增幅也较快。

前三季度民营企业继续担当外贸主力军,对全市外贸拉动作用明显。深圳民营企业进出口1.31万亿元,增长7.3%,规模居首位,拉动全市外贸增长4.2个百分点。