



# 下一季

## 我们会继续“草率”

羊城晚报记者 王莉

乘火车去拉萨，坐硬座还是睡软卧全靠“猜丁壳”；火车上遇到聊得来的当地女孩，直接跟对方下车“见家长”；找同乡做游戏搭档，找不到湖北的氛围里，真人秀《哈哈哈哈哈》……在一如既往的笑点与意外并存的氛围里，真人秀《哈哈哈哈哈》在1月29日圆满收官。

这是一档全新的公路行进式户外真人秀，邓超、陈赫、鹿晗等组成“5H旅行团”，一路从上海旅行到西藏，他们要通过打工赚取旅行经费，也可以邀请艺人朋友加入旅行。有别于其他旅行类真人秀，《哈哈哈哈哈》从环节设定到任务目标都很“草率”，导演组常常“想一出是一出”，明星嘉宾们也经常会起意，总能让观众在意想不到的情况下笑得“哈哈哈哈哈”。

节目收官之际，节目总导演李睿接受了羊城晚报记者的独家专访。回顾录制感受，他坦言有收获，有遗憾，也有不舍。希望《哈哈哈哈哈》能一直走下去。下一季怎么做？李睿坚定表示：“我们导演组会一如既往地‘草率’，力争让明星嘉宾在‘草率’中被我们彻底‘坑’掉！”

### A 坚持草率，从头到尾都是“坑”

“这个太草率了！”这是节目里陈赫说得最多的口头禅之一。《哈哈哈哈哈》到底有多“草率”呢？节目开篇，导演组便以“行前讨论”为由，将常驻嘉宾邓超、陈赫、鹿晗喊到游轮上吃饭。等他们一到，随即没收手机，船径直开向舟山……没做妆发，没带行李，甚至身无分文，“5H旅行团”的旅程就这样草率地开始了。

同样“草率”的还有“5H旅行团”导游人选的确定。

节目中，脱口秀演员王勉跨界担任“导游”的角色，导演组希望他能起到推进行程进展、传达剧情设定的作用，然而从实际效果来看，王勉却常常“不务正业”地和团员们打成一片，还经常被团员们挖坑套路，贡献了不少笑点。李睿回忆：“我们也是在录影的前一天下午才第一次见王勉，所以他其实也是很草率地当了个导游。如果下一季还有这个人的话，我们会在一开始就跟他好好聊聊：你要成为旅行团的一员，还是继续做导游这份工作。”

到了重庆突然联系当地电台做直播，到了湖北武汉突然把张歆艺叫出来请大家吃饭……诸如此类的临时起意在节目中比比皆是。李睿表示：“《哈哈哈哈哈》跟别的真人秀会有很多状态上的不同。不管下一季是不是继续旅行，从导演组的表达来说，我们都会一如既往地‘草率’。”



▲明星嘉宾“融入”景德镇当地群众

►(从左至右)常驻嘉宾陈赫、鹿晗、邓超

### B 期待意外，可控范围内多准备

与“草率”相呼应的，还有节目里的一连串“意外”。比如旅行团坐大巴去义乌，邓超、陈赫、鹿晗中途下车上厕所，结果被落在了服务区；在景德镇，田雨因为和一位修复瓷器的师傅聊得投机而选择“脱团”多留一天；王勉在去拉萨的火车上认识了一个非常欣赏他的女孩，于是他中途改变行程，下车去女孩家做客了……

《哈哈哈哈哈》导演组非常欢迎“意外”。李睿坦言：“如果我们预设节目是六七十分钟，执行过程中肯定会减分，但各种意外则能给它加

分。我们遇到意外是高兴的。飞行嘉宾陈铭是搞电视综艺研究的，他说，第一次看到一个节目组，因为意外发生，大家都在鼓掌。”

但意外并不意味着失控。李睿表示：“我们是在相对可控的范围内，期待意外的发生。”他举例说，从宜昌坐船到重庆的沿途，导演组在每一个停靠点都做了安排，就是为了应对万一有团员下船后因为各种原因不能回到船上的情况。他说：“导演组其实是有充分准备的，怕有意外，也在期待意外。”



陈赫与飞行嘉宾黄渤(右)

### C 表现本真，缩短明星素人距离

有过去曾经一起录综艺的经验在先，邓超、陈赫、鹿晗三人在《哈哈哈哈哈》里格外默契。但在李睿看来，这三个人最大的优点是“他们都没有出去玩过，是生活的‘白痴’”。以往在真人秀里，嘉宾不知道怎么做的时候就会站在原地不动，等导演上去沟通，但在我们这里完全不会。”李睿说，《哈哈哈哈哈》里的三个人就是一路真实地旅行和生活，彼此以普通朋友的方式相处。

“一开始都有偶像包袱，比如脸上油了会擦，但后面的状态观众都看到了。比如鹿晗，他非常放松，放松到经纪人每天追着让他，要他化妆，但他觉得我可以不洗头，可以不化妆，可以很自在。他会在这种状态下提出想去爬山、想去踢球，我们就觉得这样特别好。”李睿说，这种状态在明星平时是很难看到的，“但在这个节目里，他们可以很本真地表现自己平时的样子”。

当明星卸下光环，“星

素”之间的距离也就缩短了一大截，《哈哈哈哈哈》中素人的融入就显得十分自然。李睿在分享如何拍素人时表示：“最好不要提前沟通，因为我们发现，一旦跟他们说了要拍什么，他们就会把自己放进拍摄的状态里，这样就不真实了。我们更希望在不破坏真实生活的状态下去录节目，所以我们让编导去村子里生活，深入了解所有信息，这样我才知道触碰哪些人的哪些点是有效果的。”

### D 坚持原创，破除过往综艺模式

李睿曾执导《向往的生活》《幸福三重奏》等高口碑综艺，有丰富的综艺拍摄经验。做《哈哈哈哈哈》时，他和他的团队从一开始就坚持做原创。李睿表示：“可能你会觉得有些元素有熟悉感，比如星素结合、明星开出租车等，但整个节目的呈现毫无疑问是原创的。第一季12期节目，我们就创造了12种不同的模式，这也是最让后期组怨声载道的地方，因为没有固定的框架来方便他们剪辑，但我们从一开始就想破除那种看上去有标准模式的状态。”他透露，团队有一个“点子库”，专门记录大家来源于生活的各种“莫名其妙”的点

子，譬如“坑”惨了团员们的点单二维码就来自导演组吃火锅的经历。

节目收官当天，陈赫在微博感慨道：“转眼一季就播完了，一帮不靠谱的人录了一个播完了的主题曲都没有的靠谱的节目，挺好。温暖、快乐、很草率，真不错。”看似吐槽，实则不舍。跟陈赫一样不舍的还有观众，最后一期节目的弹幕里满是“期待下一季”的留言。李睿坦言：“希望《哈哈哈哈哈》能一直走下去。下一季我们会继续坚持用这种意想不到的逻辑设计，采用更加无干扰、真实的镜头语言，呈现更多大家不知道的中国故事。”

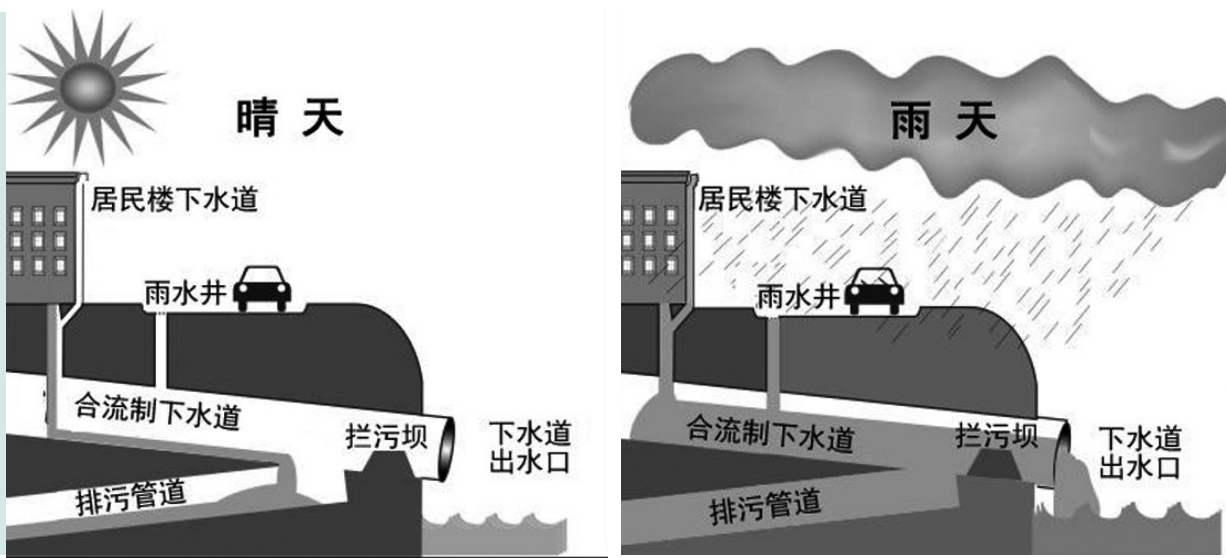
E-mail:yfkwhzxy@163.com

古希腊、古罗马时期就有了规划良好的排污系统

# 从“合流制”到雨污分流

撰文/供图 言章

最近几年，厕所变革在全国各地推开，“厕所革命”成为一个热词。实际上，厕所并不是私密的事情，而是公共卫生事业，因为很多疾病是通过粪水传播的；所以，排污成为关乎人的健康的最要紧的事。



合流制下水道示意图

### 1 被用作肥料甚至用来生产黑火药

“庄稼一枝花，全靠粪当家。”“大粪是个宝，庄稼离不了。”我们从这些农业谚语便可认识到粪便在农业上的利用价值。

把粪便用作肥料历史悠久。古埃及就用粪便给农田施肥，甚至把粪便中的甲壳虫当作崇拜物供奉。

城市有了排污沟渠和下水道后，用粪水灌溉农田在世界各地流行起来。根据确凿的史料记载，波兰西里西亚从1531年开始用粪水灌溉农田；英国爱丁堡从1650年开始用粪水灌溉农田；法国巴黎从1868年开始用粪水灌溉农田；德国柏林从1876年开始用粪水灌溉农田；美国各州从1871年开始用粪水灌溉农田；澳大利亚墨尔本从1897年开始用粪水灌溉农田。

粪便毕竟臭不可闻，很早就有人担心用它给农田施肥，收获的农作物会有损人的健康。

1869年，巴黎市政府规划出一块6公顷的草地进行实验。实验结果表明，用粪水浇灌牧草产量大增，草并没有粪便的味道，奶牛吃了这些草所产

牛奶经专家化验鉴定没有任何问题。1875年，“微生物学之父”路易·巴斯德的合作者雅克·约瑟夫·格朗尚还进行了一次更大胆的实验，他用含伤寒病菌的粪水浇灌萝卜地，实验结果证明，所产的萝卜并不含任何病菌。

法国政治经济学家皮埃尔·勒鲁(1797年-1871年)曾大力宣扬粪便的生态循环，他认为，把粪便给农田施肥促进农作物生长，人吃了这些农作物再给农田施肥，如此循环，便可解决饥荒问题，让贫困从地球上消失。

尽管有人质疑把粪便用作肥料的安全性，一个不可否认的事实是，在化肥得到普及前，人类一直用粪便给农田施肥；就是在化肥普及后，也有人用处理过的粪便给农田施肥，有机肥可让土壤更松软，更有利于农作物生长。

欧洲一些国家过去还用粪便制造黑火药。例如，伦敦市政部门过去把从厕所掏出的粪便倾倒在含有硝酸盐矿物质的场地上，经过一段时间的化学反应后从中提取硝酸钾，再按“一硝二磺三木炭”的原理配置黑火药。

### 2 过去直接排入地面水系

把粪便排入地面水系有两种方式，一种是掏粪工把从居民家收集的和从公共厕所掏出的粪便倾倒入地面水系；一种是粪便通过下水道系统流入地面水系。

下水道大约有6000年的历史。美索不达米亚(大致在今天的伊拉克)在公元前4000年就有陶制排水管道，把居民生活污水和雨水排走。

印度河流域文明(公元前3300年-公元前1300年)时期也有把粪便排入下水道的情况，靠水流将粪便冲走。

古希腊克里特岛在米诺斯文明时期(公元前3000年-公元前1100年)，克诺索斯城就有规划良好的排污管道系统，一些埋入地下的陶制管道至今仍在使用。

古罗马在公元前800年开始修建排污管道系统，厕所粪便排入下水道后被水冲入主排污管道，继而排放到附近的

水系，古罗马作家老普林尼在他的著作《自然史》中赞颂罗马城的排污系统：“在罗马人实现的诸多伟大事业中，排污系统是最值得称颂的。”

中世纪的欧洲，很多城市兴建了下水道系统。克罗地亚东南部港口城市杜布罗夫尼克(古代叫“拉古萨”)从1272年开始修建下水道，整个工程延续到15世纪，这个下水道系统现在仍在使用。

英国人约翰·哈灵顿1595年发明的抽水马桶，在19世纪的欧洲得到普及，人的如厕环境卫生了，但人体排泄物被冲入下水道，未经处理直接排入地面水系，带来严重的环境污染和伤寒、霍乱等疾病的传播。虽然工业化国家在19世纪后半叶开始向下水道加入消毒剂，但这也只能是杯水车薪，灭菌消毒效果并不理想，况且这些消毒剂本身也会造成环境污染。

### 3 现在必须经过处理后排入地面水系

出于环保和公共卫生要求，最近几十年来，世界上越来越多的城市禁止将粪便未经处理直接排入地面水系，这就需要已有的下水管道系统进行改造，或新建一个下水管道系统，让含有粪便的生活污水与雨水分离，各走各的管道，雨水直接排放，生活污水则处理后排放。

英国曼彻斯特大学的科学家团队在1912年发明了居民生活污水活性处理工艺，从此，世界上越来越多的城市建设污水处理厂，对生活污水进行集中处理。

上文提到的对已有的下水道进行改造，这种改造后的下水道就是“合流制”下水道。在下水道排水口处设置一个截污坝，晴天，下水道只有污水，由于流量

小，这些污水被截污坝截流而流入排污管道，再流入污水处理厂进行处理，达标后排入地面水系；雨天，下水道既有生活污水也有雨水，由于流量大，混合在一起的污水和雨水便漫过截污坝，直接排入地面水系，只有被截污坝截入排污管道的混合在一起的污水和雨水才能进入污水处理厂。

可见，合流制下水道并不能解决生活污水的污染问题，它只能让污染规模减小。现在新规划的城市或城区，大都采用“分流制”下水道系统，让生活污水走一个下水道系统，让雨水走另一个下水道系统，这样，就可以避免将未经处理的生活污水排入地面水系，彻底解决生活污水的污染问题。

### 4 污水离开居民楼先入化粪池

至此应该明白了，污水是通过合流制或分流制下水道系统流向污水处理厂，在那里经过处理后排放到开放水域。但现在又出现了一个问题，各家各户的粪便如果直接流入公共排污管网，这不但加大了污水处理厂的负担，也很容易堵塞下水道。

解决这个问题的办法就是“化粪池”。化粪池是对粪便的一种处理工艺，它是由英国人唐纳德·卡梅隆1896年发明的。

现在，化粪池在很多国家是住宅的“标配”，粪便通过下水管道离开居民楼后先进入化粪池，经过初期处理后再次排入公共排污管道系统。

化粪池有两池的，也有三池的，原理是一样的。拿三池化粪池来说，粪便离开居民楼后首先进入第一个池子，在里面发酵分解。第一个池子的粪液通过中间

孔洞流入第二个池子，粪皮和粪渣则被阻留在第一个池子继续发酵分解。流入第二个池子的粪液进一步发酵分解，粪液也更清澈些。同理，让第二个池子的粪液通过中间孔洞流入第三个池子，在这里，粪便经过第三次发酵分解，大部分病原体已被杀灭，更清澈的粪液流入市政公共排污管道。

如果化粪池是砖砌的，也存在粪水渗漏污染土壤和地下水源问题。目前，塑料化粪池和玻璃钢化粪池得到推广，可有效解决粪水渗漏问题。不管是何种材料的化粪池，都要每年至少清掏一次。

最后要警示读者的是，千万不要在化粪池井口附近吸烟用火，因为化粪池产生沼气，在化粪池井口用火很容易引起沼气爆炸！化粪池的井盖上一股有“污水”或“污”字样，很容易辨识。

## 大师

(外三则)

文/安东尼·德·梅勒 译/夏殷棕

一年轻人即将踏上求学之路，临行询问大师：“您能告诉我人生的目的吗？”

“不能。”大师答。

“那么您能告诉我什么是人生吗？”

“也不能。”

“那么您能告诉我什么是死什么是生吗？”

“不能。”

年轻人不再问了，抬脚离开，对大师充满了轻蔑，哪有这样的，大师，一问三不知！

这时大师却开口了：“你还没有品尝人生，何谈其意义？”

### 内心

“为什么这儿的每个人都那么快乐，而我却不是？”

大师：“因为他们能看到周遭的好和美。”

“为什么我看不到周遭的好和美呢？”

大师：“因为你看不见自己的内心，你便不能看见你身外的一切。”

### 师之用

弟子问大师：“我们为什么需要师傅？”

大师回答道：“比如烧开水，得有个像锅一样的东西，将之置于火与水之间。”

### 纸上生活

弟子问：“我什么时候才能开悟？”

大师答：“你看见之时。”

弟子：“看见什么？”

大师：“看见树木花草，看见月亮星辰。”

弟子：“我每天都看见这些呀！”

大师：“不！你所看见的是纸上的树木、纸上的花草、纸上的月亮和纸上的星辰。你并非生活在现实中，而是生活在你自己的言语和想象里。”

大师见弟子陷入沉思中，便温和地说：“要是一生都活在纸上，是件多么可悲的事啊！”