



# 特斯拉突然自加速连撞三车

消费者投诉该车存在质量问题，车企称驾驶员并未踩下制动踏板

文/羊城晚报记者 张爱丽 实习生 杭莹 图/车主提供

“当时我整个人都懵掉了，车启动后突然就失控了。”近日，车主魏女士向羊城晚报投诉称，她所购买的特斯拉 Model 3 在启动后的几分钟内，突然瞬间加速、不受她控制。此时距离她提车才过去一年零一个月，“如果当时不是在小区里，而是在大街上，或者是撞向了防护栏，我就不敢想了。”

## 事故惊悚：启动后突然自动加速

魏女士称，2019年11月，其共花费32.105万元从特斯拉汽车销售服务（广州）有限公司广西销售点订购了国产特斯拉 Model 3，并于一年后，也就是2020年1月17日在广西南宁成功提车。然而，让她万万没想到的是，这辆车在她驾驶一年零一个月后，险些给她带来极大的安全风险。

2021年2月24日，魏女士启动车辆沿小区道路驶出时，车辆突然加速、不受控制。“我的第一反应是回正方向盘，但没办法

回正，车子自动靠右了，刹车也踩不下去。”随后，车子撞向旁边停着的三辆汽车，在往前冲了一段距离后，车辆停了下来，但整个车辆的右前侧严重偏塌。提起当时的情况，魏女士仍心有余悸。她说：“幸好小区道路比较窄，失控后和其他车碰撞造成了较大的阻力和摩擦，没有再往前冲。”

魏女士称，事故发生后，她当即联系了特斯拉官方，并联系了交警和保险公司。“特斯拉南宁售后经理让我将车辆自行送往南宁维修站，但由于事发地点在柳州

市，我告诉对方无法送往南宁。”魏女士告诉记者：“对于事故发生原因，特斯拉表示我当时有刹车操作，当时车速为时速25公里/小时，此外没有其他表示。”魏女士说，其要求特斯拉出示后台监测的官方数据时，对方拒绝了。“售后只让我先把车子运过去，但一直没有给我处理方案。”

由于双方一直处于僵持状态，车辆一直由魏女士存放在柳州修理站。“从上周五到现在，特斯拉也一直没有联系我。”魏女士在接受记者采访时表示。

## 车企坚称：车辆并没有异常加速

意了免费上门拖车，但魏女士依旧未同意。”

黎婧告诉记者，在此事故中，特斯拉并没有救援义务，但也希望尽量减少对车主正常用车的影响，所以一直在积极帮助车主推进维修和理赔的事宜，事发当周也和车主进行了至少3次以上的沟通。

而对于事件的具体情况，黎婧称，根据特斯拉对车辆数据的

分析发现，车辆在发生碰撞前驾驶员并未踩下制动踏板。碰撞前四秒，在驾驶员踩下加速踏板的作用下车速从24.5公里/小时增加到29公里/小时，也并非发现任何异常加速。“我们认为车辆存在质量问题的说法可能是不妥当的，也愿意接受第三方检测机构对车辆进行检测。”当记者询问对方是否可以提供后台数据时，黎婧表示自身没有相关权限。

## 车主不满：网上类似投诉真不少

面对特斯拉的回应，车主魏女士称对方所说并非事实，“实际情况是，特斯拉没有通过官方来跟我协商，售后只是接到保险电话后才联系我，开始是不同意免费拖车的，也一直说车没问题。我让他们给出官方纸质版、或是以邮件形式给我事故电子后台数据，所谓的保留20%电缓冲，实则无法充满。”由于对特斯拉态度的不满，原先提出退车诉求的魏女士表示，她现在要求特斯拉赔偿自己的精神损失费和事故发生后这

段时间的出行费。“因为这个事件让我恐惧开车了。”

值得一提的是，事后，魏女士上了很多网站，了解到，在启动后遭遇突然加速的特斯拉车主并非只有她。

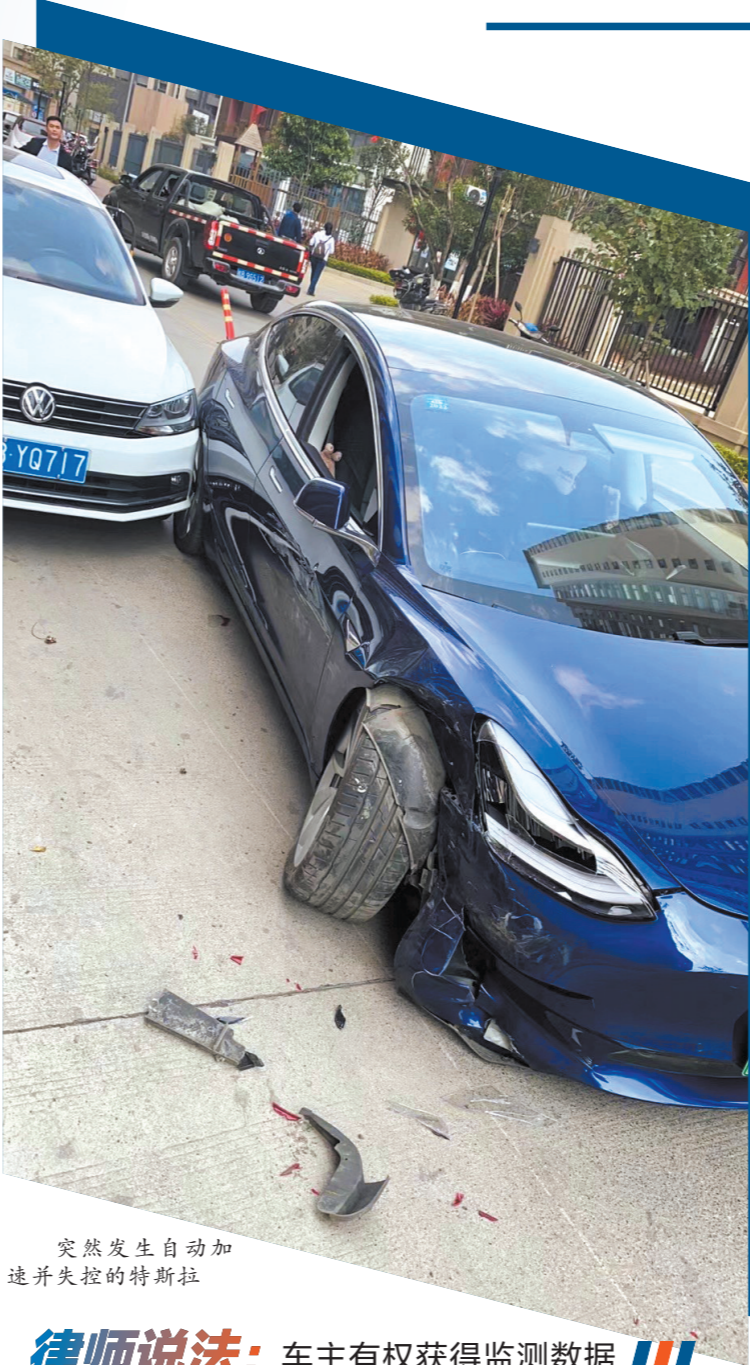
随后，记者也上网发现，确实有不少关于特斯拉行驶中突然加速的帖子。其中，一位网名为摇滚张RSZ的网友就表示，他妈妈开的model3出库后突然自己已加速，刹车失灵，直接横穿马路，最后撞水泥墩子才停下来。

对于多起特斯拉意外加速事故，黎婧向记者表示，在分析了目前了解到的每一起车辆意外加速事件的驾驶数据后，结论是特斯拉汽车在所有事件中都按照设计要求正常运行。事实上，几乎每

款汽车都会发生因驾驶者错踩踏板而导致的交通事故。Model S、Model X 和 Model 3 的加速踏板有两个独立的位置传感器，一旦出现任何错误，系统就会默认切断电机扭矩。

“在实际行驶过程中，如果驾驶员无意间同时踩下了制动踏板和加速踏板，根据设计要求，制动踏板的优先级会更高，此时加速踏板的指令将不会发生作用，持续的踩下制动车辆就会停止。”黎婧称。

不过，今年2月8日，特斯拉就因车辆异常加速、电池起火、车辆远程升级等问题被市场监管总局、中央网信办、工业和信息化部、交通运输部以及应急管理部消防救援局五部门约谈。



突然发生自动加速并失控的特斯拉

## 律师说法：车主有权获得监测数据

“在这种情况下，要判定到底是哪一方的责任，首先需要一个专业的第三方权威机构对汽车进行鉴定，查明原因。”广东金桥百信律师事务所高级合伙人、律师祝志群在接受羊城晚报记者采访时表示，权威的鉴定结果是决定后续流程的前提。

祝律师指出，如果车辆经过检测鉴定后，结果显示是车辆没有问题，那就会被推认为是车主的操作不当。如果鉴定出是车

辆质量问题，那责任就在车企，在这种情况下，消费者可以按照《产品质量法》来进行维权。根据车辆存在的质量问题严重程度，车主可以提出维修更换、退车或是相关赔偿要求。

而对于车主魏女士提出的“要求特斯拉出示后台监测的官方数据”诉求，祝律师认为，鉴于车主是车辆的使用方，是有权利获取车辆在使用过程中的后台监测数据的。

## 广州车主请注意！沃尔沃这些车型需召回

羊城晚报讯 记者张爱丽报道：记者从国家市场监督管理总局发布的公告中留意到，沃尔沃汽车销售（上海）有限公司、浙江豪情汽车制造有限公司近日备案了召回计划，决定自2021年3月3日起扩大召回以下车辆，共计459辆。

值得一提的是，此次召回为2020年8月18日发布的《沃尔沃汽车销售（上海）有限公司、浙江豪情汽车制造有限公司召回部分沃尔沃汽车》召回活动的扩大召回。扩大召回原因为此前召回范围内的车辆存在遗漏。

沃尔沃汽车销售（上海）有限公司召回的车型包括：2011年9月2日至2014年7月3日生产的2012-2015年款部分进口S60汽车，共计10辆；2009年9月16日至2015年1月18日生产的2010-2015年款部分国产S80L汽车，共计28辆；2013年4月5日至2018年6月14日生产的2013-2018年款部分进口V60汽车，共计20辆。

浙江豪情汽车制造有限公司召回车型为2014年2月20日至2019年11月29日生

产的2014-2020年款部分国产S60L汽车，共计401辆。

召回原因方面，主要由于车辆前排座椅外侧的安全带固定钢索在特定位置，驾驶员和前排乘客进入车辆时可能造成安全带固定钢索反复弯曲后超过钢索的屈服强度，造成钢索拉伸，长时间的疲劳、磨损可能导致钢索断裂。当车辆发生碰撞时可能影响安全带约束功能，极端情况下安全带约束功能可能失效，增加了事故中人员受伤的风险，存在安全隐患。

据了解，2020年8月18日，沃尔沃汽车销售（上海）有限公司、浙江豪情汽车制造有限公司召回共计244800辆进口和国产沃尔沃汽车。该次召回涵盖在华销售的多款车型，包括S80、S80L、S60、V70、V60、V60CC、XC60、S60L，召回原因与此次一致。

针对以上设计缺陷，沃尔沃汽车销售（上海）有限公司、浙江豪情汽车制造有限公司将对召回范围内的车辆免费更换改进后的座椅外侧安全带固定件，以消除安全隐患。

### 新车快报

## 全新斯巴鲁傲虎正式上市

售价31.28万元起

文/羊城晚报记者 张爱丽 图/受访者提供



全新斯巴鲁傲虎正式上市

近日，全新斯巴鲁傲虎正式上市，新车共推出3款车型，分别是2.5i 探享版 Eye-Sight、2.5i 运动版 Eye-Sight、2.5i 旗舰版 Eye-Sight，官方指导价为31.28万-33.08万元。

全新换代的斯巴鲁傲虎最大的特点就是采用了SGP模块化平台打造，它也是自森林人之后，第三款在国内上市的斯巴鲁平台化车型。同时，新车的外观也进行了小幅度的改动，整体视觉感受更加动感。

基于SGP模块化平台打造的全新傲虎依然保留了绝大部分斯巴鲁家族化的设计基因，在外观方面的改动并不算特别大，主要集中在前脸细节和尾灯尾灯等方面，但是这些小尺度的改动带来的效果却是非常不错。

新车中控台用了大面积的皮革材质进行包裹，配色也更突出质感。同时全新傲虎也搭载了斯巴鲁最新的Star-Link互联系统，车机系统的使用体验得到一定提升。

在全新傲虎上，斯巴鲁广受好评的EyeSight驾驶辅助系统自然是有搭载，该系统此次加入了新的功能，更加广泛地应用到多种情况。提升了碰撞回避性能，可以有效减轻驾驶负担。

动力部分，斯巴鲁为全新傲虎带来了两款水平对置发动机，分别是升级后的2.5L自吸和全新2.4T涡轮增压发动机，不过在国内市场，将只会引进2.5L版本。该款发动机最大功率为169马力，峰值扭矩为252牛·米。传动部分匹配CVT无级变速箱和Symmetrical AWD四驱系统。

## 秦PLUS DM-i

## 上市就喊“颠覆燃油车”

百公里亏电油耗仅3.8L，售价10.58万起



比亚迪秦PLUS DM-i上市

羊城晚报讯 记者戚耀琪摄影报道：3月8日，比亚迪秦PLUS DM-i上市，共推出四种配置，补贴后价格10.58万-14.58万元。3.8升油耗、1245公里超长续航、7.3秒破百的三大标杆，号称是“燃油轿车颠覆者”，改变用户对紧凑型轿车的认知。

记者看到，秦PLUS DM-i的定价也改变了许多人对插电车型的认知。以往插电车型与同级燃油轿车存在较大价差，两个市场相对独立。而此次秦PLUS DM-i直入燃油轿车主流价格区间，市场边界不复存在。

与同级燃油车型相比，秦PLUS DM-i在技术上具有“升维”优势，它搭载的比亚迪

DM-i超级混动系统，以骁云-插混专用1.5L高效发动机、EHS电混系统和DM-i超级混动专用刀片电池为核心，打造出以电为主的混动技术的驾乘新体验。

秦PLUS DM-i可油可电，在满油满电的状态下，55KM版本综合续航里程可达1180公里，120KM版本更可达1245公里。在近期秦PLUS DM-i“一箱油，跨五省”挑战赛上，有媒体跑出百公里平均油耗3.14升。

凭借大功率电机优势，秦PLUS DM-i零百加速达到7.3秒，比同级燃油轿车快两秒三，动力媲美2.0T大马力。秦PLUS DM-i驾控接近纯电动汽车，动力输出平顺、静谧性好，十分适合家庭出行。



广汽传祺智能工厂（资料图片）

### 关键芯片被国外垄断

曾庆洪结合汽车行业焦点及民生热点，建议在基础设施建设、法律法规、研发测试、技术推进、道路建设等方面做相互协调和匹配，集中力量解决新能源汽车“充电难”“充电慢”问题，加强配套基础设置建设。

他提议，要加强汽车关键零部件产业链建设、完善缺陷汽车产品召回相关法律法规、促进报废汽车回收行业发展、建立自动驾驶汽车保险制度及救助基金体系，覆盖汽车从生产、使用到报废的生命周期。

据介绍，汽车产业关联度高、链条长、影响面广，根据工信部数据，汽车工业对GDP增量的贡献率超过16%。广东省也将汽车产业列入“十大”战略性支柱产业集群之一发展培育。2020年全国汽车

产销2531万辆，增幅-1.9%。广东省汽车企业产销量310万辆，增长0.5%，营收9255亿元，同比增长9.4%；五年连续位居全国第一。

2020年广汽集团产销超200万辆，工业总产值3190亿元，同比增长8.3%，其中广东在地产值2957亿元，同比增长13.5%。

中国汽车产业规模占全球市场30%以上，但车规级MCU芯片（单片机）国产化率还不足5%，关键系统芯片全部为国外垄断。而汽车芯片的验证周期非常长，短期国内是很难有解决方案的。未来如发生突然断供的情况，由于相关部件和整车开发测试需要时间，尤其会对自主研发产生非常大的影响。

据介绍，针对芯片供应问题，广汽集团得到了政府的大力支持，同时

### 加大芯片产业链建设

车规芯片国产化率发展目标，加大芯片产业链建设、重点扶持及知识产权保护力度。

二、成立芯片创新发展平台。从标准、规范、人才、技术层面给予芯片行业、零部件行业与整车企业支持。

三、强化产业生态融合。在产业链生态上给与政策鼓励以及资金支持，推动芯片生态与部件生态、整车生态融合发展。

近年来，我国C-V2X（蜂窝车联网）得到快速发展，但由于各示范区场景、设备、方案的不同特点，

成立芯片应对小组，及时协调芯片供应链问题，实行一点一策一预案，多方联动推动产业链条的短链，建立中低风险管理机制，积极探索开发重点芯片替代方案。当前广汽集团与恩智浦半导体公司、广东粤芯公司、地平线等建立战略合作关系，努力推动芯片供应链稳定升级。

曾庆洪说，从中长期来看，还是要依靠基础创新和核心技术自主创新，维护供应链稳定、促进产业链升级转型。广汽集团依托广汽研究院坚持自主创新和正向开发，现有研发人员6000人，截至2020年年底，全集团累计有效专利申请8040件，已授权5234件。广汽将按照“十四五”规划和工信部的工作要求，依靠自主创新锻造产业链供应链长板，加快创新成果的产业化。

作为主机厂端推进多场景应用会付出多重的准入及通讯协议匹配投入。

因此，尹同跃建议建立国家级测试示范区测试车辆上路准入结果互认机制；各国家级测试示范区使用统一的C-V2X通讯技术；国家层面推进车企上市新车具备嵌入式蜂窝连接功能；建立芯片底层交互标准；鼓励地方建立C-V2X应用示范区，推动智能网联汽车产业发展，在政策和资金方面给予支持。

# 强化车企自主创新 破解芯片短缺困境

多位全国人大代表为汽车芯片发展献计献策

文/羊城晚报记者 戚耀琪

今年全国两会召开以来，汽车产业引发多个热点话题。3月6日，第十三届全国人大代表、广汽集团党委书记、董事长曾庆洪在全国人大广东省代表团审议“十四五”规划纲要的会议上发言，再次呼吁加强自主创新，推动汽车供应链产业链优化升级。

### 销售行情

广汽集团2月销量  
同比增长443.4%

该集团今年前两个月累计销量同比增长64.8%

羊城晚报讯 记者戚耀琪报道：日前，广汽集团发布2021年2月产销快报。数据显示，广汽集团2月生产汽车10.4万辆，同比大增500.3%，较2019年同期增长3.06%；1-2月累计实现产量29.6万辆，同比增长90.4%，较2019年同期增长4.8%。

销量方面，今年2月广汽集团销售汽车共计10.5万辆，同比增长443.4%，较2019年同期增长2.8%；1-2月实现累计销量32.2万辆，同比增长64.8%，较2019年同期增长3.36%。总体来看，2021年开局，广汽集团已逐渐摆脱疫情影响，产销“续势”上升，所有主机厂在2月均实现产销同比正向增长。

合资品牌方面，日系“两田”产销增速显著。销量方面，2月广汽本田实现销量41064辆，同比增长448.7%，1-2月累计销量11.9万辆，同比增长69.6%。2月广汽本田高价值车型销量显著提升。数据显示，十代雅阁锐·混动、皓影锐·混动、奥德赛锐·混动和凌派锐·混动组合而成的锐·混动联盟，