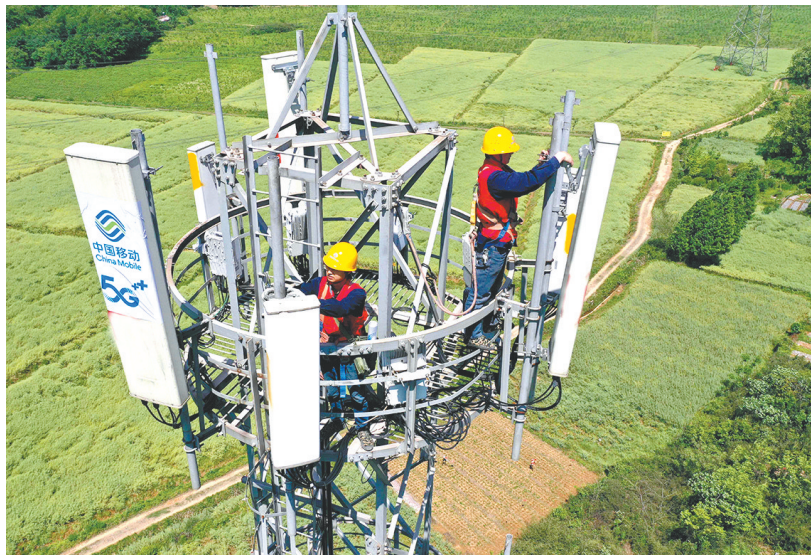




去年大赚千亿的中国移动启动“回A”

电信三巨头将会师A股

继中国电信宣告回归A股之后,国内最大运营商中国移动也开启回归A股上市的征程。这意味着,电信运营商三巨头很快将齐聚A股。5月17日晚上,中国移动在港交所发布公告称,公司拟申请A股发行上市。据披露,中国移动拟公开发行人人民币股份数量不超过9.65亿股。截至5月18日收盘,中国移动在港股报收50.10港元,上涨2.66%,总市值为10258亿港元。



图/视觉中国

中国移动去年日均赚2.95亿元

根据公告,扣除发行费用后,人民币股份发行的募集资金拟用于:5G精品网络建设项目、云资源新型基础设施建设项目、千兆智家建设项目、智慧中台建设项目、新一代信息技术研发及数智生态建设项目。

根据中国移动年报,2020年,公司营运收入7681亿元人民币,同比增长3.0%,全年净利润达1078亿元,增长1.1%。

按照一年365天来计算的话,中国移动去年平均每天赚了2.95亿元。另外,财报还披露,2020年,中国移动的移动客户为9.42亿户,净增1.62亿户,其中5G套餐客户达到1.65亿户,5G用户渗透率为17.6%。在基站建设上,中国移动财报显示,去年5G相关投资共计1025亿元,全年新建约34万个5G基站,累计开通39万个5G基站。

4月20日晚间,中国移动

公布2021年首季度财报数据。数据显示,一季度,中国移动营业收入1984亿元,同比增长9.5%,股东应占利润为241亿元,同比增加2.3%。在资本市场上,中国移动良好的盈利能力也得到了不少机构认可。海通国际最近将中国移动的评级大幅提高,目标价定到了80港元,安信国际给予中国移动“买入”评级,目标价82.25港元。

电信三巨头将齐聚A股

在中国移动之前,今年3月份,中国电信就公告宣布拟回归A股上市,募资将用于5G产业互联网建设项目、云网融合新型信息基础设施项目、科技创新研发项目等。4月27日,中国电信公告称,中国证券监督管理委员会已受理该公司A股IPO上市申请材料。如今中国移动也加入了回归A股的行列,这就意味着电信运营商三巨头很快将齐聚A股。值得一提的是,不久前,三大运营商均发布公告称,将从美国证券交易所退市。

中国联通2020年度业绩显示,公司实现营业总收入3038亿元,同比增长4.59%;其中主营业务收入2758亿元,同比增长4.3%。

去年,中国联通实现归母净利润55亿元,同比增长10.8%,符合预期。中国联通首次披露其5G套餐用户数。截至2020年12月31日,中国联通5G套餐用户数达到7083万户。

中国电信2020年的年报显示,中国电信2020年营收3936亿元,同比增长4.7%。公司股东应占利润为人民币209亿元,同比增长1.6%。截至2020年底,中国电信5G套餐用户达到8650万户,渗透率24.6%。移动用户达到3.51亿户,净增1545万户,用户市场份额提升至22.0%。至此,三大运营商5G套餐用户数累计突破3亿。

明星基金经理提前“埋伏”

从目前情况来看,有投资者早就“埋伏”在了中国移动的股东行列。公开资料显示,今年一季度,陈光明旗下睿远多只基金同时大举加仓了中国移动。数据显示,傅鹏博和赵枫旗下两只公募基金一季度合计加仓近7000万股,加仓金额高达28.06亿元人民币(约合33.51亿港元),期末合计持有中国移动市值超过35亿元人民币。中国移动成为傅鹏博旗下基金第一大重仓股和赵枫旗下基金的第二大重仓股。

不过,也有分析指出,作为巨无霸的两个电信巨头,中国移动和中国电信相继开启A股上市征程,可能短期内会给A股市场的资金面带来一些压力。而从目前市场上反应的情况来看,这类的优质股票会得到不少投资者的追捧。

《2021中国私人财富报告》

中国262万人身家逾千万 高净值人群越来越年轻



数据眼

文/羊城晚报记者 黄婷

高净值人群今年年末将达296万人

2020年,面对疫情冲击和复杂的国内外环境,中国率先在全球经济体中恢复经济正增长,中国私人财富市场也迎来稳健发展态势。报告显示,2020年,中国内地个人可投资资产总规模达241万亿元,预计到2021年末将达268万亿元,2018-2020年年复合增长率为13%,重回两位数增长。

除了资产规模,拥有“千万身家”的高净值人群数量增速也持续上涨。2020年,中国高净值人群数量达到262万人,与2018年相比增加了约65万人,年均复合增长率由2016-2018年的12%升至2018-2020年的15%。预计到2021年底,中国

高净值人群数量将达296万人。

为何高净值人群不断增加?报告分析,这主要源于资本市场过去两年的快速升值,一二线城市房地产市场的持续回暖,境内外IPO加速下新富人群的不断涌现。

而从财富规模看,2020年中国高净值人群共持有84亿元人民币的可投资资产,年均复合增速为17%;总体高净值人士人均持有可投资资产3209万元人民币。报告显示,高净值人群在资产配置中偏爱金融资产,其中又以二级市场股票、股票型基金为主。疫情后,高净值人群金融资产多元配置热情提升,基金、保险及理财产品在资产组合中占比有所提升。

高级“打工人”占比首超创富一代

截至2020年末,全国有24个省市的高净值人数已经超过2万人,广东、上海、北京、江苏、浙江、山东、四川、湖北、福建九省份高净值人数已经突破10万人,另有8省的高净值人群数量超过5万人。

从比例上看,2020年,广东、上海、北京、江苏和浙江五个省市的高净值人群数占全国总数比例为44%,其持有的可投资资产占全国高净值人群财富的比重约为60%。其中,2018-2020年广东高净值人群数量年均复合增长率为16%。

报告分析称,过去几年,新经济企业的崛起带来强劲的股权增

值和创富效应,造就了大批新富人群,上述行业及相关产业链在北京、广东及上海、江苏和浙江等东南沿海省市的集中度较高。此外,紧跟国家十四五城市群建设态势,高净值人群也从大城市向周边区域辐射延伸,显现出核心城市点、沿海经济带、财富区圈三头并进的财富分布特征。

哪种职业是高净值人群的“主力军”?答案是:董监高、职业经理人、专业人士。报告显示,这些高级“打工人”群体规模占全部高净值人群比例由2019年的36%上升至2021年的43%,规模首次超过创富一代企业家群体。

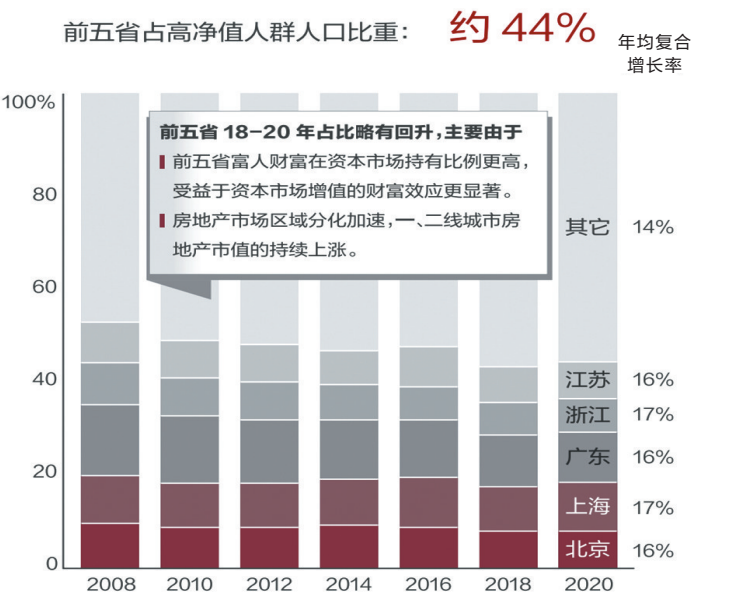
“后浪”崛起年轻群体创富加快

此外,年轻群体创富速率加快,40岁以下高净值人群占比由2019年的29%升至2021年的42%。

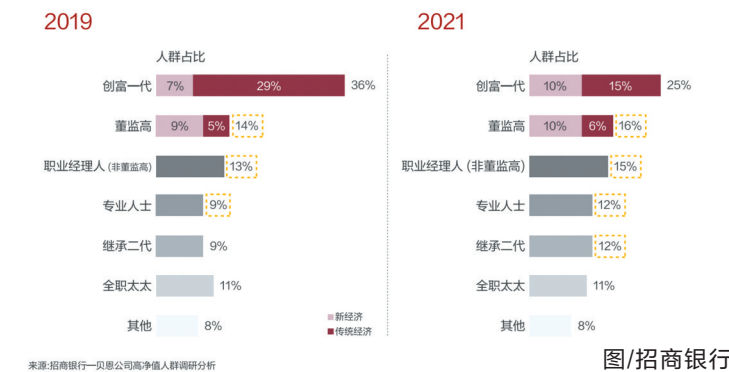
值得注意的是,创富一代的企业家群体占比由2019年的36%降至2021年的25%,作为“富二代”的继承二代群体占比

则由9%提升至12%。报告强调,随着创富一代的年纪渐长,二代继承人渐渐成熟,部分一代创业者开始传承规划并步入退休期,继承二代群体进入传承期;同时传统经济创富一代在40岁以下高净值人群中比例正持续下降。

2020年中国高净值人群区域分布



2019-2021年中国高净值人群构成按职业划分

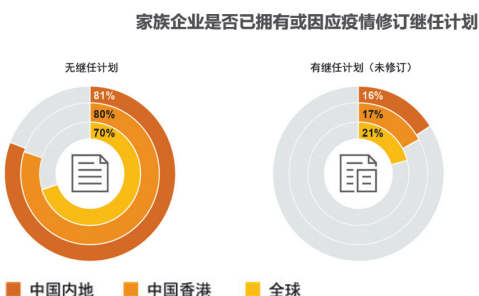


图/招商银行

普华永道:内地家族企业新生代更愿意自立门户

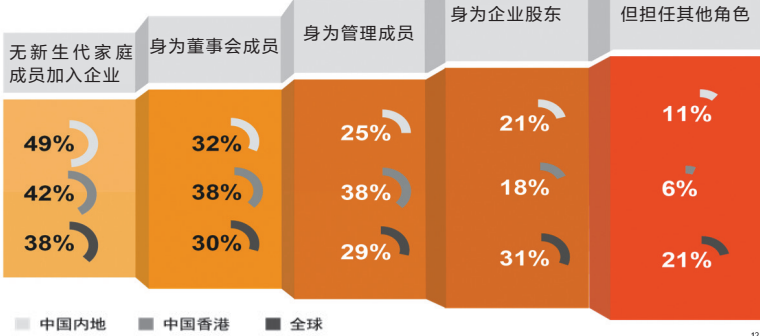
仅不到两成中国内地家族企业制定健全的继任计划

不到五分之一的家庭企业制定了强有力的继任计划



图/普华永道

新生代在家族企业的参与度



1 内地家族企业制定健全继任计划比例较低

本次调研收集了来自87个地区不同行业的2801家家族企业的观点,其中包括来自中国内地和香港特别行政区的129位企业主或高管的观点。

从长期目标(未来五年或更长远)来看,83%的中国内地家族企业视自身企业为最重要的家族资产并加以保护,这一比例高于中国香港(67%)和全球水平(82%)。71%的中国内地家族企业为家族成员带来分红,也高于中国香港(61%)和全球(63%)。

众所周知,家族企业的传承规划是推进企业永续发展的关键,一直广受外界关注。报告显示,在继任计划方面,只有19%的中国内地家族企业受访者拥有健全的、明文记载且清晰传达的继任计划书,而上述数据在全球家族企业中为30%。高达81%的中国内地受访者表示他们目前没有健全的、明文记载且清晰传达的继任计划,这一比例高于中国香港的80%和全球的70%。49%的内地受访者没有新生代参与

企业运营,高于中国香港的42%和全球的38%的平均值。

分析认为,在全球局势日趋不明朗的环境下,家族企业缺乏强有力的继任计划会引发对于业务连续性和危机应对能力的担忧。

普华永道中国科创与民营企业服务北方区主管合伙人孙进分析:“一方面,中国内地家族企业的新生代更愿意自立门户或从事金融、投资和科技等更受他们欢迎的行业;另一方面,随着家族企业发展日渐成熟,将控制权移交交给外部管理人也可视作家族企业生命周期中的可选自然进程。此外,香港的家族企业创始人变得愈发成熟老到,正在从家族办公室寻求一站式全盘解决方案,以满足其企业和家族的不同需求。”



独家特约

工银前沿医疗问鼎主动权益基金五年期冠军

品就包揽4席。工银前沿医疗A更是以近五年375.52%的收益率,问鼎主动权益类基金同期冠军,基金经理赵蓓也成为首位主动权益类基金五年期女冠军。

据悉,工银瑞信医药投研团队可谓行业顶配,主要成员均为科班出身,具备医学、药学临床背景,研究覆盖药、生、化、临、床、科技等细分领域。其中,现任研究部副总监的赵蓓,

是具有本科医药专业加研究生金融专业的双专业背景,有着13年的证券从业经验,深耕医药领域多年,深谙医药行业的发展脉络。另外,谭冬寒也是工银瑞信医药投研团队的核心成员之一,现任研究部医疗保健研究团队负责人,拥有临床医学博士学位,对医疗服务体系、药品和器械产品及相关临床应用都有深刻见解。

除此之外,工银瑞信还通

过多年的投研一体化凝聚团队整体“战斗力”,让基金经理和研究员之间通过资源共享、充分沟通,最大化投资的广度和深度,从而逐渐组建了一支包括医药主题在内的专业、优秀的投研队伍。银河证券数据显示,截至5月14日,工银瑞信旗下9只主动权益基金近五年净值涨幅高达200%,28只主动权益基金近五年收益率逾100%。

(杨广)

建信泓利一年持有期 5月20日发行

今年以来,A股市场震荡波动。不少业内人士表示,固收+基金能够同时捕捉股债两市的机,并以合理的配置比例平衡投资的风险与收益,或是当前震荡市布局的不错选择。建信泓利一年持有期(基金代码:011942)5月20日正式发行,该基金由具备21年证券从业经验、12年基金经理任职经验的黎颖芳担任基金经理,其管理的建信稳定得利A获得海通证券五年期五星评级(2021年3月31日)、上海证券三年综合能力五星评级(2020年12月31日)。(杨广)

医药、消费等为代表的核心资产在经历了年初大幅波动后,3月中旬以来多个板块迎来了逐步反弹,3月15日-5月14日,医药生物板块上涨15%,在申万一级行业中排名第一。受益于此,医药主题基金也迎来业绩修复,重新成为年内涨幅榜的明星。截至5月14日,普通股票型基金年内涨幅榜Top10中,医药主题基金占8席,其中工银瑞信旗下产