

广东1100多件工艺美术精品亮相

百匠齐聚 尽显鬼斧神工岭南技艺

文/羊城晚报记者 黄宙辉 图/羊城晚报记者 邓勃



陶瓷微书《真理的味道非常甜》



木雕壁挂《南下——闽广东》

日前，“庆祝中国共产党成立100周年广东百名工匠艺人优秀作品大赛暨优秀作品展”在广东工美港艺博中心开展，来自全省各地的1100多件工艺美术精品齐齐亮相。

记者手记

进入现代生活空间 与时代共振

工艺美术因人们的实际生活要求而产生，与日常生活有着密切联系。随着人们对精神文化的追求愈加强烈，对传统工艺美术的保护与传承越来越受到重视，这对工艺美术的发展提出了新要求。本次展览展示众多主题鲜明的工艺美术作品，让我们看到当代工匠艺人在传承传统艺术、讲好时代故事上所作出的实践。

工艺美术是随着时间、空间和人类生活变化而不断发展的艺术形式。时至今日，科技进步带来大量新材料和新的加工工艺，网络营销模式的盛行为工艺美术的传播带来根本性转变，这些都迫使工艺的功能与形态必须作出变化，以崭新的面貌与现代生活相结合。

广州美术学院教授靳埭认为，如今很多作品对传统工艺的传承，只是简单的符号化的挪用复制，或是以直观的形式封存对历史文化形态的记忆，这只能让工艺成为封存于博物馆里的标本。他指出当下工艺行业普遍存在的一些问题：创作能力不足，长期依靠挪用、嫁接其他艺术门类的语言进行所谓的创新；产品过分依赖材料语言，缺乏对其背后物质文化的认知，缺乏与当代生活的对接。

如今“国潮”之风兴起，中国传统文化因素与时下潮流相融合，产品涵盖衣、食、住、行等方方面面，服装、首饰、家居等匠心美物越来越受到年轻人的喜爱。这或可为工艺美术的与时俱进带来参考。

传统工艺的传承发展应该与时代共振，让它进入到我们的现代生活和公共空间中，才有更广阔的天地。充分发挥工艺美术的实用性，将其蕴含的优秀文化传统与生活结合，抓住大众心理，生产大众喜闻乐见的产品，才是对其更有效的保护与传承。（周欣怡）



剪纸《杂交水稻之父袁隆平》

主题鲜明 讲述时代故事

此次广东百名工匠艺人优秀作品大赛暨优秀作品展以庆祝中国共产党成立100周年为主题，报名参展参赛的工匠艺人十分踊跃，征集到的作品在历届全省工艺美术精品展中数量最多、质量最好、主题最鲜明。

其中，作品瓷板微书《真理的味道非常甜》受人关注，作者的创作灵感来自中国共产党早期创始人之一陈望道翻译中文版《共产党宣言》的故事。作品画面上，陈望道一边奋笔疾书，一边误将墨汁当成母亲端来的糖水蘸着粽子吃下。这样的传神刻画，将共产党人对真理的渴求表现得淋漓尽致。画面上的大段微书，记述的正是陈望道翻译《共产党宣言》的历史事实，感人至深。

作品潮州木雕壁挂《南下——闽广东》刻画的是一列即将开往广东的列车。人潮簇拥，喧闹热切，近百个人物神态表情活灵活现又各不相同，却同样怀揣梦想、充满希望。他们急切地挤上南下列车，到改革开放历史大潮掀起的地方去。该作品以小见大，生动诠释了中国共产党领导全国人民实现中国梦的伟大实践。

据介绍，专家们将从这1100多件作品中评选出100件优秀作品，于6月25日至7月18日在广州市二沙岛岭南会展展馆展出。届时，专家们还将对这批作品进行终评，评出优秀奖奖和新秀奖各10名。

讲演录

广州大学美术与设计学院院长王丹开讲——

高剑父：重视艺术的“实用”功能

高剑父早期的作品带有明显的居氏特点，后来他将画艺传授给两位弟弟：高奇峰、高剑僧，使他们也成为居氏一脉。高剑父将居廉的“师法自然”“精于写生”“广泛选材”，以至其撞水、撞粉的技法都弘扬到一个空前的高度。“二高一陈”在居氏艺术的基础上，吸收古今中外绘画艺术成果，最终形成了“岭南画派”。

作为岭南画派的主要开创者，高剑父在人物画、山水画、花鸟画等各方面均有造诣，还长于书法，风格雄厚奇拙。他擅长用鸡毫笔等硬毫笔来书写，以增强线条的凌厉之势与扩张的力度，走前人未走过的路。

“艺为救国”思想的形成

在戊戌变法时期，对于美术领域的衰颓状况，康有为曾说：“中国画学至国朝而衰敝极矣！岂止衰敝，至今都邑无闻画人者。其遗余二三名宿，摹写四王二石之糟粕，枯笔如草，味同嚼蜡，岂复能传后以与今欧美日本竞胜哉！……如仍守旧不变，则中国画学应遂灭绝。国人岂无英俊之士应时而兴，合中西而为画学新纪元者，其在今乎！吾斯望之。”（《万木草堂藏画目》）

而鲁迅先生对此类画作更是直接讽刺为：“两点是眼，不知是长是圆，一画是鸟，不知是鹰是燕，竟尚高简，变成空虚……”（《且介亭杂文二编》）

针对当时一些研究中国艺术的外国学者认为“中国古代有艺术，现代无艺术”，高剑父认为“这是实际上的事实，并非有侮辱的意思。我们虽然觉得很惭愧，可是不妨因之而反省。”（《我的现代绘画观》）他大声疾呼要“艺术革命”，欲创一种“中华民国之现代绘画”。

上世纪20年代末到30年代初，一批到外国学习艺术的留学生陆续回国，他们办学校、搞创作、著文立说，参与美术运动，其艺术实践形成了很大影响。为人生而艺术的旗帜，使美术创作与现实功利紧密结合起来的写实主义渐居首位，通俗美术、大众化美术成为主要倾向。

抗日战争爆发以后，人们开始重新认识民族文化，对西方文化的引进有所冷却，但那些学习西方写实手法、适宜抗战宣传的写实美术和大众喜闻乐见的美术形式受到空前的重视。

19世纪末20世纪初，广东得海外风气之先，在广东文化艺术界有着与全国其他地方迥然不同的特色。由于广东在民

国初年政治革命中具有重要意义，作为同盟会元老的高剑父等人自觉地将中国画的改革与社会、政治、文化的革命连在一起，他们认为“广东为革命策源地，亦可算是艺术革命的策源地”，提出“高揭艺术革命之大纛从广州发难起来”。

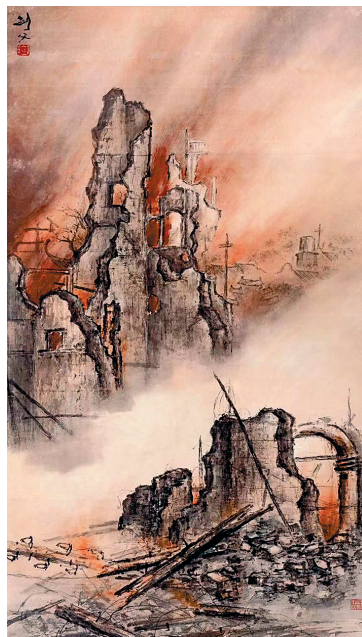
高剑父的画学思想和美术教育思想受到康有为、梁启超的新学影响。前期重视艺术的“实用”功能，渴望通过美术教育培养人才以工业救国并传播革命思想。20世纪20年代后，他更关注的则是艺术的精神作用，艺术革命和艺术救国是他推行美术教育的主题。

革命气魄与艺术理想

抗战胜利前夕，高剑父将自己在20世纪20年代中期产生的复兴中国画的计划进行了整理，撰写了一份《复兴中国画十年计划》，美术教育就是这个计划的中心环节。他计划在京、沪办最高艺术研究院，同时前往各大学社团、民教馆、青年会等，派专人宣传新国画的趋向及方针；在民教馆将新国画作品常年轮回陈列，在国内各省每年举行画展一两次。

他的计划还有：搜集全国美术展览中因新倾向而落选者，筹办全国新派画展，办艺术刊物，悬征与新国画有关的论著，编著《新画库》，设置新国画的函授部，把新国画的理论及作风推行至全国及全世界。他还打算在上海办一所国际美术学院，专授外国人，并建议在全国各省都设立国立艺专，等等。

高剑父认为若十年计划能够顺利实施，中国艺术能够得以普及，成为“普遍化”，那么中



《东战场的烈焰》 高剑父

观展台

颂歌献给党 ——广东民间工艺中的红色经典

时间：5月1日—8月29日
地点：广东民间工艺博物馆
看点：展出60件新中国成立以来红色经典主题工艺品，涵盖广东民间工艺的丰富品类，如潮州木雕、石湾陶、广彩瓷等，通过传承广东民间工艺美术中的红色传统，重现中国社会主义革命与建设的发展历程。

御膳馐皿 ——景德镇出土明代官窑皇家饮食用器展

时间：5月25日—8月28日
地点：东莞市袁崇焕纪念馆
看点：展览以时间为轴线，精选景德镇出土的明代官窑瓷器121件（组），从器型、装饰、工艺、制度等方面全面阐述明御窑厂遗址出土的饮食瓷器，反映明代宫廷生活最真实的饮食器具的使用情况，复原当时宫廷饮食场景和研究皇帝饮食习性与审美情趣，同时反映出明廷继承宋以来汉族饮食习俗及明廷各时期的饮食细微变化的历史情况。

潘李之风 意笔纵横 ——范世安大写意花鸟画作品展

时间：5月24日—6月7日
地点：东莞市可园博物馆
看点：范世安作画，深得潘（天寿）李（苦禅）二先生之神韵，风骨强健，气魄雄浑，老辣苍劲，意境清新。此次展览为

范世安继十年前东莞举办山东画院十人联展之后，再次来到东莞举办的首场个人作品展。共展出范先生近年来所创作的精品大写意花鸟画作品六十余幅。

美术评论家钱海源表示，范世安在可园举办个展，与岭南画界同道进行艺术交流，非常意义。“范先生的大写意花鸟画作品传承并融合了中国传统的海派花鸟画与北派大写意花鸟画风格，注重传统的笔墨功力，而岭南花鸟画，主张创新，力求贴近时代与百姓生活。”

同时代 ——苏格兰当代艺术展 第四期

时间：5月22日—8月22日
地点：OCAT深圳馆
看点：旨在捕捉“当代”与我们擦身而过时最直接而迫切的种种面貌，逐一解剖“当代”这一概念所囊括和传达的意义、真实和假象。通过历史与多元叙事的并置，这一系列展览批判性地打断了“当代”独特的话语系统。该项目前三期展览分别在北京、上海和武汉举办。

渔女献珠 ——古元美术馆馆藏古元水彩画作品展

时间：5月19日—7月18日
地点：珠海博物馆
看点：集中展示古元先生捐赠给古元美术馆的水彩画，这是历史上古元先生的水彩画作品（原作）第一次出馆展出。古元的绘画生涯起步于水彩画，青少年时代创作的水彩画已显露出较高的绘画天赋。在延安时期转而进行版

国艺术的水准，也自然能向着世界艺术的潮流迎头赶上。

由于种种原因，他的计划基本上无法实施。但他的庞大计划，再一次显示出革命家的气魄和艺术家的理想主义，也给后来热心美术教育事业的同仁们提供了一个很好的参照。

研究陶瓷工艺 践行“实业救国”

高剑父不仅在革新中国画和从事美术教育方面有所成就，他兴趣广泛，博学多才，在陶瓷、军事、哲学、诗文、音乐诸方面都曾作过深入探讨。

高剑父早年抱有实业救国的理想，他认为陶瓷是最有希望打出世界的中国产品，也是中国未来最有前途的产业之一，所以开办瓷业公司，并亲自动手从事美术陶瓷的设计与绘制。他重视培养陶瓷工艺人才，也致力对中国古代的陶瓷工艺和艺术成就进行研究总结。他在撰写的《陶器图案叙》《论瓷第一篇·绪言》《论古瓷原始于陶器》等文章中，就陶瓷有关源流方面进行了考据和分析。

好古亦好今，好旧亦好新

高剑父曾说，他的一生，是充满矛盾的一生，既好古，又好今；既好旧，又好新；既乐于入世革命，又乐于出世归隐。

他待学生如子侄，在学习、生活、思想等各个方面不遗余力地倾心教导，严加管教，但有时也难免有家长作风。

他生活简朴，经过战乱后，更是十分节省，旧信封、信纸从不丢弃，而是利用其背面来做信纸，画速写，手帕都是用从旧衣服上剪下的碎布做成的。他的衣服常常破旧，尽管衬衣打着补丁，西装也颇为陈旧，但他仍很注意仪表，外出时一定会系上领带，平时也注意仪容整洁，头发一定打理得整齐服帖，从不会以凌乱的形象示人。他对于饭菜同样不讲究，在家偶然会招待最相熟的朋友吃一次便饭，饭菜和食器都很简陋，但他却讲究卫生，使用“公筷”。

出门时，他口袋里常忘记带钱，与朋友小酌或饮茶，多是别人会账。但若是和学生一起吃饭，学生抢着付款，他会很不高兴。他不拘小节，但对待大事却很认真。对待自己的衣食住行节俭到可以省吝啬来形容，但在帮助学生、救济难民时，又很慷慨。

（文字源自广州人文馆广州通史系列讲座第四辑第二十讲 整理：福袋）

画创作。著名画家徐悲鸿称其为“中国艺术界一卓绝之天才，中国新版画界一巨星”。他创作的以风景为题材的水彩构图别致，清新淡雅，画面诗意盎然，极具艺术魅力，表现出对祖国壮丽的河山以及生活在这块土地上的劳动人民由衷的热爱。

空谷流响 ——大足石刻的发现与传承

时间：5月14日—8月8日
地点：深圳市南山博物馆
看点：大足石刻，中国石窟艺术的集大成之作，世界石窟艺术的最后一座丰碑。它延承千年的石窟艺术脉络，开辟石窟艺术的新天地，成为继阿房宫、巴米扬、敦煌、云冈、龙门之后世界石窟艺术的收官之作。展览通过79件（套）展品，集中呈现大足石刻独特的美学内涵、精湛的雕刻工艺以及先进的文保成果。不仅可以看到千年来工匠们披荆斩棘、呕心沥血开凿石窟的艰辛历程，更能看到当代文博人艰苦卓绝的保护、修复历程。

灿若云霞 ——馆藏广绣精品展

时间：5月12日—8月30日
地点：广州十三行博物馆
看点：展出馆藏精品七十多件（套），展示广州十三行博物馆馆藏的广绣精品，全部由王恒、冯杰伉俪捐赠。其中包括充满生活气息的广绣服饰、门帘、床罩、椅罩、披肩；凸显生活情调的工艺品，如屏风、外销扇、扇袋；还有洋溢着民俗文化色彩的寿帐、补子、绣球等。

镇馆之宝

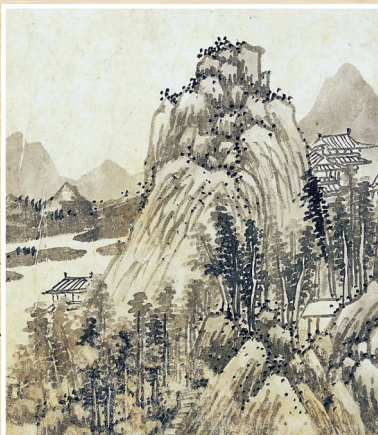
沈周《吴门十二景》

（广州艺术博物院藏）

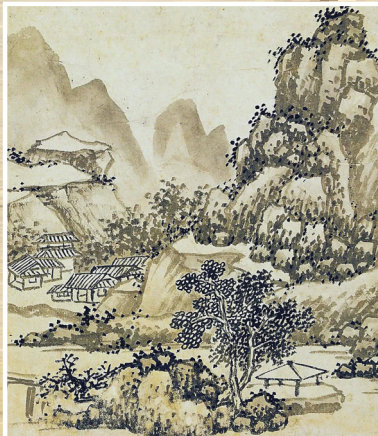
《吴门十二景》是沈周存世画作中的精美之作。该册共十二开，每开右边为画，左边为沈周的自书诗对题。该画册画的是吴县一带的十二处景致：虎丘山、玄墓山、虎山桥、南峰、横塘、光福山、天池山、贺九岭、上方山、觉海寺、姑苏台、莲花峰。“自我而入”（沈周语）的山水画形象，优美、清新、淡雅，与沈周清朗自然的题画诗相对映，呈现出一种悠然自得、深邃宁静的意境。

《吴门十二景》属于沈周“粗简”一路的画法。沈周以粗阔的线条勾出山石的轮廓，再以粗点皴和类似长点的短线皴加强，最后再以浓墨作点苔。苔点点在轮廓线上和轮廓线内，有的还远离了轮廓线，点在山石的形体之外。画中的树木则是粗枝大叶：一个主干分几个大枝，然后以粗点点叶，或以圈勾，或略分“个”“介”字形，作轮状或扇状的勾画，而多数的树叶是以粗点簇成。

粗简的用笔却是粗而不野，粗而不乱，粗而疏简挺拙，粗而雄浑深厚。其墨色则是浑沦润泽，层次丰富，或以沉雄厚重见长，或以清澈淡泊入胜，远近空间通透透明，画面文雅清逸，具有很高的审美品位。



《吴门十二景》之觉海寺



《吴门十二景》之横塘

《吴门十二景》之虎丘山