

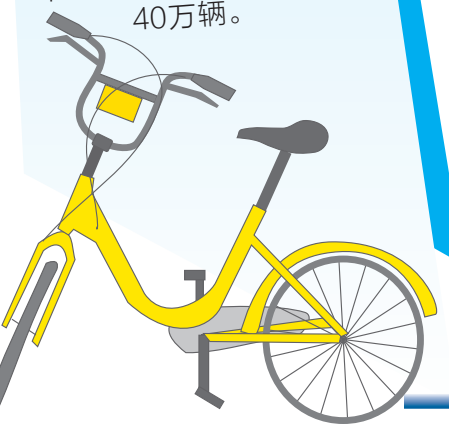


# 中心六区共享单车 规模30万-40万辆为宜?

羊城晚报记者 严艺文  
通讯员 交通宣

广州市交通运输局近日就广州市互联网租赁自行车(以下简称“共享单车”)适宜总量规模评估结果(2022年至2025年)公开征求社会意见。

据悉,广州市交通运输局组织开展了广州市共享单车适宜总量规模评估工作,综合评估后认为,2022年至2025年期间,广州全市共享单车适宜规模为45万-65万辆,中心六区共享单车适宜规模为30万-40万辆。



## 智慧停车 有哪些新发展?

第三届中国城市静态交通论坛将在广州举行

羊城晚报讯 记者严艺文报道:如何补齐城市停车治理短板?智慧停车将有哪些新发展方向?记者近日获悉,11月21日,第三届中国城市静态交通论坛将在广州举行。本届论坛以“智慧停车,数字驱动”为主题,全面探讨城市交通建设热点,助力新能源时代下的停车产业数字化升级。

据介绍,第三届中国城市静态交通论坛由广东省静态交通协会、深圳市智能交通行业协会、浙江大华华南工业技术研究院主办,是中国静态交通行业面向城市智慧停车和新能源汽车充电桩等领域的全生态产业链大会。

论坛将设立“探索数字热潮中停车的无限可能”“从智能到智慧——停车治理之道”“为城市空间拓展助力”等一系列议题,针对中国城市静态交通发展,探讨城市交通建设热点、建设停车数据汇聚平台以及整体解决城市停车方案,为中国静态交通产业提供决策思路。

| 联合拍卖公告 (2021) 产权第406号   |                                      |         |          |          |
|---|--------------------------------------|---------|----------|----------|
| 受湛江市财政局委托,定于2021年11月23日上午10时,在湛江市赤坎区体育北路2号天润中心6楼湛江市公共资源交易交易中心1号开标室公开拍卖如下标的: |                                      |         |          |          |
| 序号  | 拍卖标的                                 | 建筑面积(㎡) | 起拍价(元)   | 竞买保证金(元) |
| 1   | 广州市天河区天府路233号13层房产及相关附属设施(汇城大厦)      | 1038.97 | 18554740 | 180      |
| 2   | 广州市白云区汇侨新城汇江街29号807房(汇侨新城)           | 66.77   | 1642532  | 15       |
| 3   | 广州市海珠区滨江东路1024号2501房(江畔华庭)           | 158.97  | 7017715  | 70       |
| 4   | 广州市天河区林和中路136号902房(天壹花园)             | 176.72  | 7954509  | 75       |
| 5   | 广州市天河区珠江新城明苑华府街19号145房(金碧华府)         | 145.47  | 11687377 | 100      |
| 6   | 广州市天河区珠江新城明苑华府街19号145房(金碧华府)         | 145.38  | 11680152 | 110      |
| 7   | 广州市天河区珠江新城明苑华府街25-1号地下二层223号车位(金碧华府) | 14.63   | 242038   | 2        |
| 8   | 广州市天河区华府街7号、9号、11号8278车位(金碧华府)       | 19.56   | 459294   | 4        |
| 9   | 深圳市南山区太子路瀚海苑13A房产及房产内相关物品            | 239.71  | 9620045  | 90       |
| 10  | 南宁市西乡塘区明秀东路171号明湖大厦A座1203号房          | 129.05  | 658155   | 6        |

1、上述标的以实物现状为准,买受人及委托人不承担拍卖标的物的瑕疵担保。买受人自行向相关职能部门咨询核实该标的物的相关情况。2、限购、过户情况:由买受人自行向拍卖标的所在地房地产管理部门咨询确认。3、优先购买权人参加竞买的,应于开售前5个工作日内向委托人及拍卖人提交书面申请并经确认后,方能取得优先购买权,否则视为放弃优先购买权。4、拍卖成交后,过户涉及的一切税、费(含中介、卖方)均由买受人承担。

详细资料请登录(湛江市公共资源交易交易中心网站 <http://ggzy.zhanjiang.gov.cn/gycqzpggg/1533954.htm?pa=6665>)查看。

联系电话: 0759-3585829 (交易中心) 、0759-3338792 (拍卖行)

拍卖行地址: 湛江市赤坎区中兴街1号3栋二楼

展示时间: 2021年深圳地区11月15日、16日; 广州、南宁地区11月17日、18日,具体展示安排请联系江生13659733467

湛江市公共资源交易交易中心  
湛江市拍卖行  
2021年11月12日

## 细化各区配额,多维度评估测算

记者了解到,本次评估从设施供给承载能力、出行需求预测、与其他交通方式协调发展等多个维度对广州市共享单车的适宜总量规模进行评估测算。

其中,在设施供给承载能力方面,主要考虑了非机动车道的通行能力以及城市道路非机动车停车泊位的数量,并根据电动自行车的发展预期合理预留相应的设施承载能力。

本次适宜总量评估报告指出,自广州于2017年下半年对共享单车实施“控量严管”以来,企业、行业均实现了良性可持续发展,企业间竞争从车辆数量向现场精细化管理和提升车辆骑行使用体验转移。

数据显示,广州市的日均骑行量稳步上升,由2019年下半年的102万人次上升至2021年上半年的172万人次;车辆日均周转率同样显著提升,由2019年下半年的2.5次/车上升至2021年上半年的3.5次/车。

活跃车辆(当日产生过订

受疫情影响,市民选择非机动车等个体化出行的意愿日益突出,2020年全市的非机动车出行方式比例已超过了20%。电动自行车等出行工具的使用,也有可能影响共享单车的出行需求。因此,本次评估综合考虑交通特性变化,综合评估市民使用共享单车的出行意愿、交通特征,尽可能实现车辆规模与市民需求相匹配。

此外,根据共享单车的功能定位,重点考虑了其与公交地铁、市民自有电动自行车等方式的协调发展。由于各行政区公共交通供给水平差异性因素,本次评估优化增加公交服务水平较低行政区域的共享单车配额,减少公交服务水平较高地区自行车交通与公共交通的竞争,保障公共交通与自行车交通协调发展。

单的车辆)占比可较为直观地判定共享单车总体使用情况。根据相关数据统计,今年上半年,广州市活跃车辆占比接近55%。这说明总量规模与市民需求在空间分布上总体相适应,但是企业调度均衡仍有较大提升空间。

近年来,广州城市交通方式结构有较大改变,慢行系统仍在发展完善。中心城区设置非机动车道的主次干路总里程由2016年的700公里增加至967公里,增幅超过38%,中心城区划设的非机动车停放区容量也超过了68万辆。但是,当前广州市慢行

系统仍存在连续性差、车道设置不足、设置不合理等问题,中心城区仍有接近30%的干路尚未设置自行车道,骑行、停放资源的空间均衡性仍有待提高。

评估报告特别提到,目前,广州市电动自行车管理政策尚未完全稳定,需充分跟踪电动自行车整体发展态势。如电动自行车增加迅猛,与共享单车在停放、骑行资源中争夺抢占形势突出,则应当在适宜总量规模中以接近下限值确定具体投放配额数量,反之,则可以接近上限值确定具体投放配额数量。

## 各行政区共享单车 适宜规模评估

|     |             |
|-----|-------------|
| 荔湾区 | 3.8万-5.1万辆  |
| 越秀区 | 2.7万-3.6万辆  |
| 海珠区 | 4.9万-6.6万辆  |
| 天河区 | 5.4万-7.1万辆  |
| 白云区 | 9.3万-12.4万辆 |
| 黄埔区 | 3.9万-5.2万辆  |
| 番禺区 | 4.5万-7.5万辆  |
| 花都区 | 4.0万-5.5万辆  |
| 南沙区 | 2.5万-4.5万辆  |
| 从化区 | 1.5万-3.0万辆  |
| 增城区 | 2.5万-4.5万辆  |

## 意见反馈渠道

●信函: 邮寄至广州市交通运输局交通调控处,地址:广州市天河南二路1号,邮编:510620,请在信封上注明“广州市互联网租赁自行车适宜总量规模评估”。

●电子邮件: 以正文或附件形式将意见发送至电子邮箱(sjwchenjianfeng@gz.gov.cn),请在邮件主题标明“广州市互联网租赁自行车适宜总量规模评估”;建议中注明“建议内容及建议理由”。

●网站: 广州交通信息网(网址: <http://jtj.gz.gov.cn>),“政民互动”-“民意征集”栏目。

起止时间: 从即日起,至12月11日止。

## 10月份广州CPI 环比上涨0.8%

羊城晚报讯 记者陈泽云,通讯员穗统宣、曾子慧、郭庆文报道:11日,国家统计局广州调查队发布数据显示,10月份,广州居民消费价格指数(简称CPI)环比上涨0.8%(以下均指环比),涨幅比上月扩大0.4个百分点,其中食品价格上涨1.0%,非食品价格上涨0.7%。

受近期疫情及台风“狮子山”和“圆规”的延后影响,储存时间短的肉类价格上涨幅度较大,鲜菜价格上涨14.3%;受生猪产能持续恢复影响,猪肉价格继续下降4.9%。此外,在外餐饮价格上涨3.2%,主要是由于国庆假期有部分酒家加收服务费拉升了

餐馆餐饮价格及外卖费用。

受发改委调整成品油价格影响,汽、柴油价格分别上涨4.7%和5.1%;根据《关于完善机动车停放服务收费管理有关问题的通知》(德发改规字[2021]2号)文件要求,景区配套停车场对停车收费标准有所调整,导致停车费上涨6.3%;受十月疫情影响,国庆期间出行需求并未明显上升,节后继续回落,导致机票价格下降9.1%,交通工具租赁费下降1.0%。

此外,受国庆档多部电影上新及节日期间观影需求增加影响,电影及演出票价格上涨3.0%。

## “政务智慧晓屋” 新上线24项高频服务

羊城晚报讯 记者李焕坤、通讯员穗政数宣报道:广州市政务服务中心“政务智慧晓屋”近日新上线24项高频服务事项,包括内资有限责任公司注销登记、内资股份有限公司注销登记和房改信息查询等企业和社会办理的高频事项,事项数从原有42项扩展至66项。

据了解,“政务智慧晓屋”现已在广州市布点超90个,在武汉、海口等其他重点城市布点超50个。市民企业办事不再需要窗口“面对面”,只需要通

过“云窗口”连线全国各地“云坐席”即可实现“键对键”“屏对屏”互动交流,真正实现“远程办”“就近办”。市民可以通过手机微信“晓屋”小程序进行预约,选择办理地点和事项,按照预约时间到现场扫码开门,即可运用可视化应用软件,实现实时互动咨询。

目前,广州市政务服务中心“政务智慧晓屋”可办理广东省、浙江省等9省15市合计3907项高频政务服务事项和企业代办、政策兑现等政务服务。

## 广州第二、三季度垃圾分类排名放榜 黄埔花都进步明显 从首季倒数跃升至前两名



广州垃圾分类“四小萌宠”表演 通讯员供图

羊城晚报讯 记者梁悛韬,通讯员成广聚、吴锦锋报道:继5月19日广州公布今年第一季度全市各区、街(镇)生活垃圾分类排名后,时隔半年全市生活垃圾分类排名再放榜!11月11日晚,广州市城管部门向社会公布第二、三季度全市各区、街(镇)生活垃圾分类排名。

综合两个季度考核数据,各区考核排名次序为:黄埔区、花都区、增城区、南沙区、番禺区、白云区、海珠区、天河区、荔湾区、越秀区、从化区。全市176个街(镇)考核结果中,优+等次10个、优等次29个、良等次75个、中等次52个、差等次10个。其中,优+等次的街(镇)为:黄埔区鱼珠街、花都区赤坭

镇、增城区宁西街、南沙区龙穴街、番禺区石基镇、白云区同和街、海珠区素社街、天河区岗顶街、荔湾区沙面街、越秀区黄花岗街。差等次的街(镇)为:花都区新华街、增城区新塘镇、南沙区横沥镇、番禺区石壁街、白云区景泰街、海珠区凤阳街、天河区珠吉街、荔湾区茶滘街、越秀区光塔街、从化区鳌头镇。

据广州市城管部门通报,近半年来,全市各区坚持全链条提升、全方位覆盖、全社会参与,持续加强垃圾分类科学管理,垃圾分类工作稳中有进、稳步提质。黄埔区、花都区进步明显,考核成绩从第一季度的第9和第11名上升至本次的第1和第2名。

## 广州有能力杜绝“地沟油”

## 废弃食用油脂变身生物柴油



废弃的食用油脂一旦管理和处理不善,极易成为“地沟油”。记者11月11日通过对处理企业和职能部门的走访获悉,广州已具备将废弃食用油脂资源化处理的能力,废弃食用油脂经“精加工”可变为生物柴油,出海口外。

## 变废为宝

广州市自今年10月26日起实施《广州市餐厨垃圾管理办法》(以下简称《办法》),《办法》规定了杜绝废弃食用油脂返回餐桌,资源化处理废弃食用油脂等要求。

“废弃食用油脂的不妥善处理,很容易产生食品安全隐患。”广州东部生物物质综合处理厂运营方——朗坤环境科技有限公司总经理张卓向记者展示了“粗加工”和“精加工”后废弃食用油脂的产物区别。

记者观察可见,左边第一种看起来色泽与普通的食用油

无异。张卓介绍,这种油就是粗加工毛油脂经过过去色去味后得到的“地沟油”,普通人很难分辨,容易回流到餐桌。而右边的三种产品分别为生物柴油、甘油和植物沥青,是废弃油脂精加工后的产物。

张卓介绍,通过LBD生物柴油制备技术可将废弃油脂中的甘油三酯催化、精馏后转变为脂肪酸甲酯,这一不可逆的化学过程会将废弃油脂转变为生物柴油。这些生物柴油一方面通过石油企业内销或出口至欧盟,另一方面作为增塑剂制备原料出售。

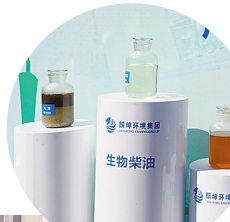
值得一提的是,生物柴油源于生物质可再生清洁能源,对环境十分友好。另外两种副产品同样有其价值,甘油可用于化妆品生产,植物沥青则是铸造黏结剂的主要原料之一。根据广州东部生物物质综合处理厂目前的处理能力,废弃食用油脂入厂后只需8-12小时“精加工”,便可被制为生物柴油。



废弃食用底油被工作人员从车上卸下倒入进料口

## 应收尽收

“杜绝重新回流餐桌,是广州管理废弃食用油脂的首要任务。”广州市城市管理技术研究



文/羊城晚报记者 梁悛韬 王隽杰  
图/羊城晚报实习记者 饶盼

◀废弃食用油脂经过“精加工”,便可被制为清洁能源生物柴油

根据市城管部门的推算,在“应收尽收”的背景下,广州每天约有300吨废弃食用油脂产生,当中包括厨余垃圾油水、餐饮废油、动物尸骸脂肪油等。结合现有合规企业的处理能力,广州的废弃食用油脂的收运现状还没有做到“应收尽收”,相当一部分废弃食用油脂并没有流向合规处理途径。

韦彩嫩介绍,《办法》针对废弃油脂,明确了更为有序、高效的收集、处置办法。通过有价收购的方式,鼓励餐饮企业等产废者将废弃油脂通过合法途径销售;其次,明确废弃油脂处理的特许经营模式,规范市场秩序;最后,明确废弃油脂处理的技术标准,即通过深加工将其变为不可食用成分,杜绝废弃油脂回流餐桌的可能。至此,广州市针对废弃油脂的处理已经形成了立法规范、设施兜底的闭环管理。“只要前端收集到,后端处理就能兜得住。”