

多部门出台两份重磅文件，聚焦经济“痛点”靶向发力

18项政策大力度提振工业 43条实招纾困扶持服务业

详见A2

省委理论学习中心组举行专题学习会，认真学习贯彻习近平总书记重要讲话精神

更好把握和运用 党的百年奋斗历史经验

李希王伟中黄楚平王荣出席会议

详见A2

广州开辟供港水运应急保障通道

首批船运鲜蔬 今晨抵港



新鲜蔬菜装船，从广州番禺莲花山港运往香港 受访者供图

深圳中小学 再度推迟返校

小学四年级及以上可线上教学

羊城晚报讯 记者沈婷婷报道：2月18日，深圳市校园疫情防控工作专班发布通告称，普通高中高三年级学生2月21日返校，各级各类学校其他学段学生（含在园幼儿）暂不返校；除幼儿园和小学一至三年级外，其他学段可根据实际开展线上教学。

这是深圳受疫情影响，第二次推迟今年春季学期中小学返校时间。根据《深圳市2021—2022学年普通中小学校校历》安排，2月14日是原定的深圳中小学（幼儿园）学生返校时间。2月7日，深圳市新型冠状病毒肺炎疫情防控指挥部办公室通报，将全市中小学（幼儿园）学生返校时间延至2月21日。18日，距开学仅剩三天，深圳宣布中小学返校时间再度推迟。

对于何时返校，上述通告称，根据安排，后续将根据疫情形势，精准研判，及早确定学生返校时间，有关事项另行通告。通告还表示，校外培训机构线下培训服务和校外托管机构服务继续暂停。

标题新闻

18日深圳新增 3例本土确诊病例

在集中隔离观察人员和主动核酸检测中发现，其中2例涉及龙岗、龙华、宝安（张华 王俊）

羊城晚报讯 记者黄婷报道：广州番禺莲花山港至香港的水上生鲜应急保障通道18日开通，首批3吨菜心今晨进入香港市场。近期，为支持香港抗疫，多个供港物资新通道开辟，香港居民“菜篮子”的稳定供应得到进一步保障。

18日下午，来自揭西鸿锦优质蔬菜有限公司的3吨新鲜菜心运抵番禺莲花山港码头，菜心经

提前预冷处理并使用泡沫箱保鲜包装，向番禺海关提前申报。记者在番禺莲花山港码头的仓库内看到，蔬菜运输专车停稳后，装卸工人将部分装着蔬菜的泡沫箱打开，接受海关人员查验；在查验无误后，工人又将蔬菜有条不紊地转装至集装箱中，海关人员现场监装。随后，菜心装船起运，19日凌晨抵达香港。

“以往我们主要是货

车跨境运输，日均供港蔬菜10吨左右。”揭西鸿锦优质蔬菜有限公司负责人张海波说，“近期因为疫情陆路运输运力不足，水运新通道让蔬菜保质保量保鲜供港。船运的运力更大，时间上与陆路运输差不多，同时也能减少人员接触。”

各方力量被充分调动，保障物资安全稳定、及时充足地供应香港。广州番禺海关莲花港

监管科科长郭子竟说：“我们第一时间成立应急保障小组进行对接，开设供港蔬菜‘绿色通道’，提供随到随检、快速查验等服务，实现蔬菜从运抵到装船‘零等候’。”

负责本次蔬菜水上运输工作的珠江船务企业（集团）有限公司相关负责人介绍，公司在珠三角港口基本上都运营船舶，运力充沛，未来视市场需求可以灵活调整运量。

深圳社会各界全力支持香港抗疫

据新华社电 17日晚间，20000份新冠疫情快速检测包装上开了往香港屯门码头的货轮。18日，香港深圳龙城同乡会的骨干们就将这些检测包通过邮寄方式，发到居港乡亲手中。

连日来，香港第五波疫情牵动人心。一河之隔的深圳社会各界身体力行，在各自领域、用不同的方式，全力支持香港抗疫。

这几天，香港深圳龙城同乡会会长宋启明一直在忙着采购、发运疫情快速检测包，从寻找货源、紧急

采购、联系运输公司，到最后把快速检测包送上货轮。这样的行动每天都在各香港深圳社团发生。深圳20多个居港同乡会充分发挥连接深港的优势，发动同乡会会员捐款捐物，支援香港抗疫。各同乡会通过多种渠道，筹集病毒抗体快速测试剂盒、抗疫福袋、N95口罩、医用手套等物资，为香港早日战胜疫情尽一份力。

2月15日，位于香港马鞍山体育馆内的华大基因气膜“火眼实验室”重新启用，每日可处理30万个样

本，进一步提升了香港新冠肺炎核酸检测量，助力香港及时切断疫情传播链。

和华大基因一样，深圳许多民营企业成为助力香港抗疫的重要力量。在深圳市亚辉龙生物科技股份有限公司的生产车间里，穿着防尘服的工人们生产线上轮班忙碌着，他们正加班加点生产更多的新冠病毒抗原快速检测试剂驰援香港。

生活物资供应是关乎千家万户的大事。记者了解到，深圳市米袋子菜篮子联

合会重点企业茂雄集团每天配送百吨生鲜果菜优先保障香港百佳超市、美心集团及50多家公立医院及农贸市场；宏兴进出口有限公司的蔬菜需求量大增，根茎类蔬菜平均每日配送百吨，全力保障为香港供货……

连日来，深圳市佛教协会、伊斯兰教协会、天主教深圳圣安多尼堂、基督教两会也都通过慰问信、慰问电话等形式，用一句句鼓励、一声声问候向香港同胞传递“我们一定赢”的坚定信心，表达守望相助的同胞之情。

提供了另一种“体育思维”。

谷爱凌自幼受妈妈影响而爱上冰雪运动。作为获奖无数的“冰雪公主”，要获得好成绩，艰苦的训练必不可少。谷爱凌其实非常自律，即便在奥运村里，也不会间断训练。极限运动竞技，受伤更是家常便饭。但她把这一切都视作“冰雪之恋”的有机部分，从不气馁、放弃。

爱让她与冰雪结缘，与金牌结缘，她又令赛事变得更精彩和让人享受。过去，人们总是过多强调金牌的荣誉感和成就感，而忽略了运动本身带来的精神愉悦。金牌有其主，但精神享受却可超越胜负、超越国界，这也是奥林匹克的要义之一。谷爱凌这种“享受体育”的理念，同样值得点赞。

“雨水”至 湿冷何时休？

寒潮袭粤，应急部门要求做好防御预警

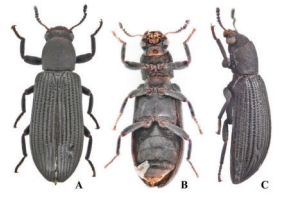
“书店+” 如何助转型？

花式经营，广州实体书店正焕发新活力

详见A3

海珠珧轴甲！

广州海珠湿地 又发现新物种 系我国首次正式记录



羊城晚报讯 记者李焕坤、通讯员刘金林摄影报道：2月18日，第26个世界湿地日广东省宣传活动在广州海珠国家湿地公园举行。活动现场，广东省科学院广州地理研究所与海珠国家湿地公园签约共建“粤港澳大湾区城市群生态系统观测研究站”，在海珠湿地发现的昆虫新物种——“海珠珧轴甲”也正式亮相。

去年10月，广东省科学院动物研究所科研团队在海珠湿地发现一个昆虫新物种，其隶属于昆虫纲鞘翅目叶甲科蛱叶甲亚科斯蛱叶甲属，是一个世界首次报道的新物种。团队将其命名为海珠珧轴甲。

本次新亮相的海珠珧轴甲由海珠湿地自然学校自然导师朱江发现。新物种标本整体黑色，体长6.2毫米，外形为纤细的长卵形，背面有中等程度的隆起，腹面微隆，体覆黄色短毛。该物种隶属于珧轴甲属，该属此前已在日本、泰国、斯里兰卡等地被各国昆虫学者采集并记录到，此次是中国的首次正式记录。

珧轴甲属体色常较深，为拟步甲科、窄甲亚科、轴甲族的小型昆虫，体长往往低于1厘

米，习性成迷，极少被人类采集或观察到。该属包含13个已知物种，加上新种海珠珧轴甲共达14种。朱江将其命名为“海珠珧轴甲”（*Falsomnancerus haizhuensis*）。

与在海珠湿地核心保育区内发现海珠珧轴甲不同的是，海珠珧轴甲的发现地点在海珠湿地自然学校校址内。朱江介绍，通常情况下，新物种多被发现于人迹罕至的野外，而这一枚海珠珧轴甲标本来源于海珠湿地自然学校内布设的昆虫飞行阻拦器。“这一新物种的发现，再次印证了海珠湿地生物的丰富度和多样性，颠覆了人们对城市公园的以往认知，更多尚未被充分了解的物种就在我们的身边，有待我们去发现。”朱江说。

2015年，海珠湿地开创“海珠湿地自然学校”，依托丰富的湿地资源，打造特色的教学场域，创建一个给公众了解动植物、参与科研监测项目的平台。众多专业导师和自然观察爱好者汇聚于此。据统计，2021年自然学校4000平方米范围内已鉴定出了超过350种生物，记录的种数超过420种。

新闻管家 看新闻管家 知今日天下

我国1月份 跨境双向投资保持活跃

国家外汇管理局2月18日发布数据显示，1月份，我国外汇市场交易理性有序，跨境双向投资保持活跃。

1月份，银行结售汇顺差278亿美元，综合考虑远期结售汇、期权交易等其他供求因素，境内外汇供求基本平衡。非银行部门涉外收支顺差584亿美元，近九成来源于货物贸易顺差，体现了近几个月进出

口顺差增加，以及春节前企业集中收款等因素的影响。

1月份，直接投资项下跨境资金净流入114亿美元，同比增长9%。其中，外国来华直接投资以及我国对外直接投资同比均呈现增长态势。证券投资项下跨境资金流入和流出规模与2021年月均水平基本相当，总体延续净流入格局。（新华社）

广东研考初试下周一放榜

18日，广东省教育考试院宣布，根据教育部工作部署和安排，广东2022年全国硕士研究生招生考试初试成绩将于2月21日17时起公

布，届时考生可登录中国研究生招生信息网或招生单位官网查询本人成绩。考生如对成绩有异议，可按程序中请成绩复核。（孙唯）

责编/陆德洁 林丽爱 美编/肖莎 校对/潘丽玲



@街谈巷议

点赞谷爱凌 不只为夺金

谷爱凌再夺金！昨日，冬奥赛场上，这位备受瞩目的“顶流”选手无悬念地获得个人第二块金牌，也令中国队的金牌数升至8枚。“牛，太棒了！碾压式夺冠！”网络上点赞如潮，无数赞美和祝福抛向“青蛙公主”。

称赞是发自内心的。连日来，这位总是笑容灿烂的女孩，给人们带来太多期待、太多的冰雪

享受。

披金戴银，王冠加身，18岁的姑娘似被“捧上神坛”。而纯粹的谷爱凌却清楚自身的“斤两”，她说自己就是个普通小女孩，喜欢玩、爱美食，甚至在奥运赛场，她也抱着“好玩”的心态。

这显现着谷爱凌的可爱可贵，阳光、率真、不矫饰。尤其是她对于竞技运动的态度，给国人