



佛山南海发布推进氢能产业发展三年行动计划(2022-2025年),将投入加氢站不少于30座,制氢产能不低于20吨/天

车用氢气价不高于35元/千克

文/图 羊城晚报记者 张闻 通讯员 赵梓茵

4月21日,《佛山市南海区推进氢能产业发展三年行动计划(2022-2025年)》新闻发布会召开。会上宣布,《佛山市南海区推进氢能产业发展三年行动计划(2022-2025年)》(以下简称《行动计划》)正式印发。根据《行动计划》,到2025年,南海氢能产业在质子交换膜、碳纸等关键材料领域实现核心技术和产业化突破,满足示范城市群车辆配套应用需求。

产业集群年产值将超千亿元

南海区布局氢能产业已超过10年,建立了全国首个加氢站审批验收流程,建成全国首个商用加氢站、首个油氢合建站和首批高密度商用标准化加氢站,拥有全国唯一的国家技术标准创新基地(氢能)、全国首座氢能进万家智慧能源示范社区,是全国氢能多元商业化应用场景集聚地,开创了氢能领域多个“全国第一”,在政策体系构建、基础设施建设、产品推广应用等方面走在国内前列,是国内燃料电池汽车运行规模最大和加氢站数量最多的地区之一,广东燃料电池汽车示范应用城市群核心区。

佛山市南海区以仙湖氢能谷为主阵地聚集了100多家氢能企业和机构,氢能全产业链趋于完整,产业项目计划投资总额超过400亿元,全部达产后将形成年产值超千亿元的产业集群。

佛山市南海区发改局局长叶新表示,本次《行动计划》明确提出4大主要任务,旨在结合“双碳”战略,破除制约产业发展的瓶颈障碍,推进解决制约产业发展的创新能力不足、氢源供应紧缺、加氢设施相对不足、应用场景不多、政策和制度不够等重点难题,促进产业有序高质量发展。

推广超3000辆氢燃料电池汽车

本次《行动计划》的发布,



市民试驾氢能两轮车(资料图,图片来自活动主办方)

2021年氢能产业大会上,南海展出的氢能两轮车

是对今年3月国家发展改革委《氢能产业发展中长期规划(2021-2035年)》的率先呼应。根据《行动计划》,到2025年,技术创新和产业体系方面,在质子交换膜、碳纸等关键材料领域实现核心技术和产业化突破,燃料电池8大关键零部件领域产品均通过第三方机构的综合测试,满足示范城市群车辆配套应用需求;燃料电池及系统产业化能力不断提升,市场竞争力巩固扩大;产研能力、人才培养建设取得成效;南海氢能品牌进一步加强。

而在氢能基础设施方面,南海要建成投入加氢站不少于30座,制氢产能不低于20吨/天,车用氢气终端售价原则上不高于35元/公斤。支持自用撬装式加氢装置建设,大力推动长海;电厂氢能综合利用及大宗气体配套项目和海盐可再生能源(沼气)制氢加氢母站等氢能保供重点项目建设,构建区外供氢和区内制氢相结合的氢源供给体系等。

氢能多元化应用方面,将实现不低于3000辆满足示范城市群应用需求的氢燃料电池汽车推广,达到公交线路50条、有轨交通线路2条,投入氢能两轮车1000辆、叉车500辆,分布式发电系统、备用电源、冷热电联供系统装机容量超过5MW;在电氢融合、储能、工业应用等领域开展示范探索。产业政策和制度保障方面,制约产业发展的制度性障碍和政策性瓶颈逐步破除,氢气制、储、运、加等环节政策进一步创新,产业创新可持续发展能力得到提升。

中老泰冷链专列“湾区号”首发

羊城晚报讯 记者李天军,通讯员李宇、陈俊彦摄影报道:21日上午11时,伴随一声嘹亮的汽笛声,首列深圳“湾区号”中老泰(中国深圳-老挝-泰国)冷链专列从深圳平湖国际物流枢纽站鸣笛出发。

该班列满载麦芽、蔬菜、糖果等共计64TEU货物,驶向老挝万象,预计7天后抵达泰国,随后该专列还将装载泰国热带水果,通过公铁联运方式进口至中国内地。

该班列是深圳“湾区号”中欧班列继3月份打通“中老泰”国际铁路联运通道后,首次尝试为客户提供“中老泰”端到端全程冷链服务,这也是华南地区首列“中老泰”冷链往返班列,标志着粤港澳大湾区与东盟地区间的国际冷链物流通道正式打通。

中老铁路自2021年年底开通运营以来,货运需求旺盛。为响应粤港澳大湾区冷链市场的迫切需求,深圳“湾区号”中欧班列列为粤港澳大湾区外贸企业量身打造了“中老泰”冷链往返专列。在深圳市交通运输局、深圳海关、广铁集团等相关部门的协同配合和中外集运公司的资源支持下,政企联动、央地合作,保障了特殊时期班列的顺利开行。

随着RCEP协议的正式实施,中国与东盟之间的经贸往来将更加密切,物资流动将更加频繁,对跨境物流通道的需求也将更加迫切。深圳“湾区号”中欧班列将持续构建高效稳定的国际冷链物流新通道,为中国经济东盟互联互通和中国东盟经贸合作注入发展新动能。



“湾区号”中老泰冷链专列首发启程

《珠海市房地产广告合规指引》发布 不得宣传“学位房”“学区房”

羊城晚报讯 记者郑达报道:记者从珠海市市场监督管理局获悉,该局于近日发布《珠海市房地产广告合规指引》(以下简称《指引》),《指引》将加强对房地产广告规范和指导,维护房地产市场良好秩序。

《指引》显示,房地产广告不得含有虚假或者引人误解的内容,不得欺骗、误导消费者,如宣称“中国空前,珠海绝版”“5.1米极致层高,买一层送一层”“主推户型2小时劲销90%”“近升值”“140-165㎡山湖大邸 仅余十席”等。且不得使用“国家级”“最高级”“最佳”“顶级”“极品”和“第一品牌”等用语,不得含有广告主能够为入住者办理户口、就业、升学等事项的承诺,不得宣传“学位房”“学区房”,将住房与学位挂钩。

此外,房地产广告中不得含有广告主能够为入住者办理户口、就业、升学等事项的承诺,不得宣传“学位房”“学区房”,将住房与学位挂钩,亦不得混淆房屋土地用途或房屋用途。不得使用“商住两用”等宣传用语误导消费者将非居住用地误以为居住用地;不得将实际用途

为“办公”“商铺”等商业办公性质的房地产宣传为“住宅”“公寓”“酒店式公寓”等;不得使用“定居”“安家”等词语,或者起居、卧室、厨房等装修效果图,使消费者误认为住宅。房地产广告不得以欺骗方式诱导用户点击广告内容,如编造“最新通知”“新政”等。同时不得含有升值或者投资回报的承诺,如宣称“实力保障财富升值”“买到即赚到”“年回报率高达14.2%”“开盘必爆抢 热销必升值”等。

此外,房地产广告中不得含有广告主能够为入住者办理户口、就业、升学等事项的承诺,不得宣传“学位房”“学区房”,将住房与学位挂钩,亦不得混淆房屋土地用途或房屋用途。不得使用“商住两用”等宣传用语误导消费者将非居住用地误以为居住用地;不得将实际用途

《指引》提示,房地产广告中房源面积应当标明为建筑面积或套内面积,不得使用诸如“100平方米高拓房”“8平方米精装极小户型”等容易引起误解的模糊用语。广告中涉及所有权的或者使用权的,所有或者使用的基本单位应当是有实际意义的完整的生产、生活空间。比如,不得宣传“1万元即可买到一个洗手间”。

《指引》提示,房地产广告中房源面积应当标明为建筑面积或套内面积,不得使用诸如“100平方米高拓房”“8平方米精装极小户型”等容易引起误解的模糊用语。广告中涉及所有权的或者使用权的,所有或者使用的基本单位应当是有实际意义的完整的生产、生活空间。比如,不得宣传“1万元即可买到一个洗手间”。

《指引》提示,房地产广告中房源面积应当标明为建筑面积或套内面积,不得使用诸如“100平方米高拓房”“8平方米精装极小户型”等容易引起误解的模糊用语。广告中涉及所有权的或者使用权的,所有或者使用的基本单位应当是有实际意义的完整的生产、生活空间。比如,不得宣传“1万元即可买到一个洗手间”。

《指引》提示,房地产广告中房源面积应当标明为建筑面积或套内面积,不得使用诸如“100平方米高拓房”“8平方米精装极小户型”等容易引起误解的模糊用语。广告中涉及所有权的或者使用权的,所有或者使用的基本单位应当是有实际意义的完整的生产、生活空间。比如,不得宣传“1万元即可买到一个洗手间”。

蕨类植物之王 韶关南山保护区首次发现桫欏群

与恐龙同时代出现于2亿至3亿年前,堪称古生物和地球演变的“活化石”

羊城晚报讯 记者张文,通讯员赖金艳、杨瑞莲、廖向荣、杨兰摄影报道:4月21日记者从韶关市始兴县获悉,南山省级自然保护区工作人员在最近的野外考察中首次发现国家二级保护植物——桫欏,在另一处山谷附近又陆续发现30多株桫欏。同期发现的还有被列入《濒危野生动植物种国际贸易公约CITES附录》(2019)的粗齿桫欏。



树龄约30年的桫欏

当天上午,记者跟随始兴南山省级自然保护区工作人员前往发现桫欏的地方。在一处山谷靠近溪流的地方,记者见到一株高约2.3米、冠幅约4米、树干直径达18厘米的桫欏。保护区林业高级工程师肖家亮介绍,工作人员最初在开展资源普查时,在保护区核心区的一片原始森林里发现了一株高1米左右的桫欏幼株,这也是南山保护区首次发现桫欏。后经走访,工作人员又发现了这棵更大的桫欏,据测算其树龄在30年左右。

扩大考察范围,进一步摸清底数,严格落实保护措施,让桫欏得以自然繁衍。

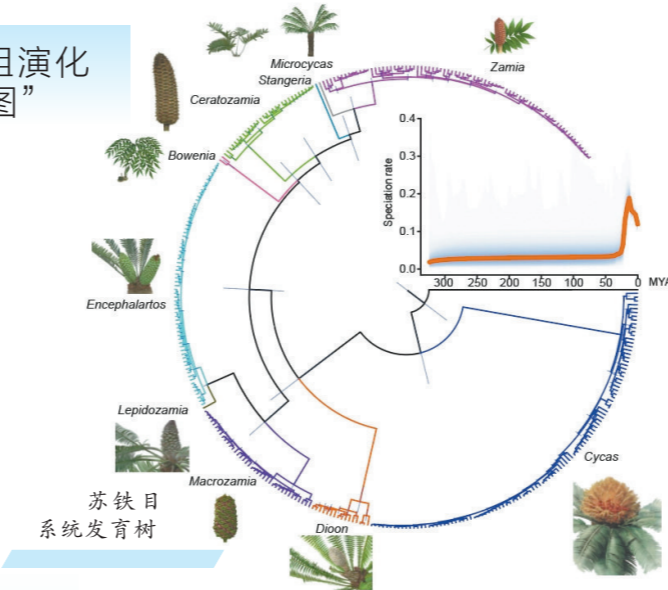
肖家亮介绍,桫欏是桫欏科桫欏属蕨类植物,被誉为“蕨类植物之王”,与恐龙同时代出现于2亿至3亿年前,曾经是恐龙的食物,跟恐龙同属“爬行动物时代”的两大标志,是现存唯一的木本蕨类植物,科学界称它为研究古生物和地球演变的“活化石”。

据了解,近年来南山保护区启动“森林固定监测样地项目”,目前已记录到有维管束植物176科696属1554种,国家重点保护野生植物17种。

植物界大熊猫 苏铁完整基因组图谱发布

为种子植物基因组演化研究补上“最后一块拼图”

羊城晚报讯 记者李天军报道:近日,深圳华大生命科学研究院联合多家科研单位完成苏铁完整基因组图谱,此举的意义在于,代表着种子植物基因组演化研究中的最后一块拼图已顺利完成。4月18日,《自然-植物》(Nature Plants)以封面文章发表该研究成果。



苏铁目系统发育树

人们常说的“铁树开花”中,铁树的学名便是苏铁。它是地球上现存最古老的种子植物,是著名的“活化石”植物。苏铁的起源可以追溯到大约3亿年前,在侏罗纪时代达到最盛期,曾与恐龙一起称霸整个地球。苏铁经历过两次大灭绝、数次冰期等诸多考验,在这个星球上存活了亿万年,今天却已处于濒危边缘。目前,苏铁被世界自然保护联盟红色名录列为极度濒危物种,也是我国国家一级重点保护植物。2008年,中国政府主导完成的第一个“珍稀濒危植物回归”项目,便是关于苏铁保护。

作为最原始的种子植物,苏铁具有极其重要的科学价值、生态价值和经济价值,可以说是“植物界的大熊猫”。然而,苏铁的基因组较大,结构复杂,为科学研究工作增添不少难度。现存最原始种子植物中,仅苏铁分支一直缺少完整的基因组图谱。

2017年,深圳华大生命科学研究院(以下简称“华大研究院”)启动万种植物基因组计划,旨在推进生物多样性、进化、生态保护及各种重要基础科研和农业应用转化问题的研究。同年,华大研究院、深圳市仙湖植物园、中科院昆明植物所联合发起苏铁基因组项目。

据华大生命科学研究院刘欢研究员介绍,该项目选取苏铁类最基部的类群,同时也是中国特有的古老残遗种——攀枝苏铁作为测序材料,吸引了植物学领域国际顶级专家加

入,最终由国内外22个机构,60多名科学家共同参与完成,研究成果数据公开共享,全球科学家可免费下载使用。

深圳华大生命科学研究院刘阳、王思博、李林洲、杨婷、魏桐,深圳仙湖植物园董珊珊,兰州大学武生鹏等为该论文共同第一作者。深圳仙湖植物园张寿洲、深圳华大生命科学研究院刘欢、中科院昆明植物所龚海、美国佛罗里达大学 Douglas E. Soltis、比利时根特大学 Yves Van de Peer 为论文共同通讯作者。该项目得到深圳市城市管理和执法局科研专项、国家重点研发计划、生态环境部生物多样性调查与评估等基金支持。

茂名 “三月红”荔枝悄然上市

今年全市荔枝种植面积约135万亩,预计将于5月中旬起大量上市

羊城晚报讯 记者詹翔、全良波摄影报道:进入四月下旬,“中国荔乡”广东茂名早熟荔枝“三月红”悄然上市。21日,记者走访获悉,高州长坡镇是“三月红”荔枝主产区,初上市售价达30元/千克。

茂名荔枝预计将于5月中旬起陆续上市。早熟荔枝供不应求。在高州长坡镇石龙村,漫山遍野的“三月红”荔枝抢先登场,压满枝头。目前,在高州市长坡镇石龙村、平斗村、周垌村等地均已成熟上市,每村每天采摘量约50吨。据了解,高州长坡镇现种植有荔枝约3万亩,栽培品种有三月红、黑叶、桂味、糯米糍等,也有近年通过科技新培育的品种“科技一号”。

21日,记者在市场看到,有商家早早就将荔枝放在显眼的地方,这些荔枝的果皮颜色大多青中泛红,不少市民看到荔枝开卖都很惊喜,称赞终于等到今年第一熟荔枝。记者了解到,目前“三月红”荔枝只是小量上市,线上线下经销商“抢”货,供不应求。到4月底,“三月红”将会大量成熟,进入全面采摘期。

茂名市水果产业发展中心高级农艺师刘付新介绍,今年受长时间低温天气影响,茂名全市荔枝的总体来花率超过85%,较去年低10个百分点。但早熟品种“三月红”因其花期早,故不减反增,且坐果率高,将迎来大丰收。

美“荔”定制扩展销路。在早熟荔枝上市时,茂名美“荔”定制也在全面铺开。今年,高州启动“我在高州荔都有棵荔枝树”认养行动,发布高州荔枝“福荔卡”。目前,荔枝认养1300多棵树,“福荔卡”预售约4万单。

田头小站促冷链流通

21日,记者从茂名市农业农村局获悉,今年茂名荔枝种植面积约135万亩,预计将于5月中旬起陆续上市,总体产量或小幅下降,但品质将进一步提升,大果及精品果比例将有所增长。

近年来,通过“12221”市场体系建设,茂名荔枝农增收增收,荔枝产业价值显著提升。随着茂名荔枝国家现代农业产业园、茂名省级荔枝优势产区产业园、茂名市省级荔枝产业集群产业园、高州市荔枝省级产业园落地建设,国家荔枝种质资源圃落户茂名,茂名荔枝从生产种植、产品加工、市场销售等方面完善产业链条,全产业链条实现超百亿元。茂名市人民政府副市长王小慧说,三年来,茂名集聚专业采购商2000多名、电商500多家、平台20多个。2021年荔枝鲜果销售总收入达到了71.2亿元,达历史最高。电商销售已成为提高茂名荔枝

“三月红”荔枝已经成熟

销售价格,拓展荔枝销售区域的重要方式。长年经营荔枝销售的电商黄东说,高州“三月红”荔枝上市后,他每日收购“三月红”荔枝约2000公斤,主要销往北京、杭州等中国北方城市。

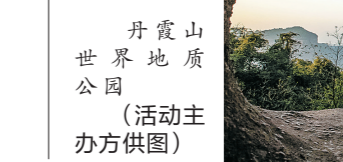
据了解,目前茂名荔枝电商销售已有顺丰、邮政、德邦、京东等30多家物流企业介入,布局了茂名荔枝物流分中心。同时,茂名市已建成田头小站69个,还有16个田头小站正在建设中,计划在荔枝季投入使用,将大大提升茂名荔枝冷链流通率,保证了荔枝的质量,进一步促进荔枝电商销售发展。

丹霞山携手22家地质公园举办“世界地球日”科普活动

羊城晚报讯 记者张文、通讯员李贵清报道:第53个世界地球日即将到来,为引导公众关注气候变化关爱地球家园,充分发挥地质公园科普宣教职能,丹霞山和雁荡山世界地质公园发起,邀约张家界、泰山、庐山等地质公园联合举办第53个世界地球日·第三届亚太地质公园周暨“友好姊妹公园互展互动”活动,活动以“珍爱地球 人与自然和谐共生”为主题,将于4月22日至28日在20家世界地质公园和2家国家地质公园同时举办。

参与活动的20家世界地质公园分布在世界各地,有位于祖国最南端的雷琼(海南海口和湛江湖光岩)世界地质公园,有最北端的黑龙江五大连池世界地质公园,东部的广东丹霞山、浙江雁荡山、福建宁德、山东泰山和沂蒙山5家世界地质公园,中部的江西庐山和三清山、湖南张家界和湘西、湖北神农架和黄冈大别山6家世界地质公园,云贵高原上的广西乐业凤山、贵州织金洞、云南石林和大理苍山4家世界地质公园,大西北的陕西秦岭终南山、内蒙古克什克腾和甘肃敦煌3家世界地质公园;张家界国家地质公园和龙岩候选世界地质公园也积极主动报名参加活动。

记者从组委会获悉,活动期间,22家地质公园将同时在线上 and 线下开展形式多样的科普活动,为公众带来一场场科普盛宴,让大家足不出户游遍22家地质公园,在游览和户外活动中收获丰富的地质地貌、生物生态和人文科普知识。



丹霞山世界地质公园(活动主办方供图)