

# 贵州省党政代表团来粤考察交流 共商深化合作事宜

## 李希谡贻琴王伟中李炳军黄楚平王荣孟凡利参加有关活动

羊城晚报讯 8月24日至27日，贵州省党政代表团来粤考察交流。27日，粤黔东西部协作联席工作会议在广州召开，两省深入对接东西部协作工作，共商深化合作事宜。省委书记李希，贵州省委副书记、副省长王伟中，贵州省委副秘书长、省长李炳军，省人大常委会主任黄楚平，省政协主席王荣，省委副书记、深圳市委书记孟凡利参加有关活动。

李希代表省委、省政府对贵州长期以来给予广东工作的支持帮助表示感谢。他说，广东要认真学习贯彻习近平总书记关于深化东西部协作的重要指示精神，进一步把思想和行动统一到总书记、党中央决策部署上来，与贵州一道把总书记、党中央的战略意图领会好、落实好，努力交出新发展阶段广东与贵州协作的合格答卷。一要切实增强深化广东与贵州协作的政治责任感和历史使命感。胸怀

“国之大者”，坚定信心决心，坚持与时俱进，准确把握形势任务变化对深化两省协作提出的新要求，进一步加大工作力度，因地制宜、精准施策，与贵州建立更加紧密的结对帮扶关系，推动两省协作向更宽领域、更深层次迈进。二要突出重点、抓住关键，推动广东与贵州协作取得更大实效。围绕国家乡村振兴重点帮扶县开展好重点帮扶，深入实施“九大加力行动”，严格落实“四个不摘”要求，巩固拓展脱贫攻坚成果同乡村振兴有效衔接；深化产业协作，深入推进“一县一园”建设，着力建好产业合作载体，做强做优特色产业；深化劳务协作，加强劳务对接，拓宽就近就业和转移就业渠道，抓实抓好技能培训，促进稳岗就业；深化消费协作，扎实推进产销深度对接，打通产地“最初一公里”和销地“最后一公里”，推动黔品畅销湾区大市场；深化人才协作，加大专业技术人才

选派力度，加强干部人才培养交流，强化乡村振兴智力支撑。三要抓住机遇、乘势而上，在深化广东与贵州协作中更好服务和融入新发展格局。进一步拓宽领域、抓住重点，着力增强畅通国内大循环和联通国内国际双循环功能，在落实国家重大发展战略、推动高水平科技自立自强、参与建设全国统一大市场、加强对对外开放等方面深化交流合作，推动广东与贵州协作不断取得新进展。

谡贻琴代表贵州省委、省政府对广东长期以来的大力支持帮助表示衷心感谢。她说，党的十八大以来，广东坚决贯彻习近平总书记关于东西部扶贫协作的重要指示精神，把帮扶贵州作为重大政治任务，为贵州按时打赢脱贫攻坚战和高质量发展作出了重要贡献。通过广东帮扶贵州的实践，我们更加深刻感受到，习近平总书记亲自推动东西部扶贫协作这

一大战略、大布局、大举措意义伟大，“两个确立”对新时代党和国家事业发展、对推进中华民族伟大复兴历史进程具有决定性意义。当前，贵州正持续深入贯彻习近平总书记视察贵州重要讲话精神，全面落实《广东省贵州省建立更加紧密的结对帮扶关系的框架协议》。在粤期间，贵州省党政代表团前往广州、深圳、珠海、佛山、惠州、东莞、中山等市，深入考察科研院所、高校、职业院校、产业园区、农特产品交易市场、异地务工人员服务站、企业等，详细了解科技创新、产业发展、人才培养、就业服务、农业农村现代化等情况。

会上，王伟中、李炳军分别介绍两省经济社会发展和深化东西部协作工作情况，双方签署《广东省贵州省建立更加紧密的结对帮扶关系的框架协议》。在粤期间，贵州省党政代表团前往广州、深圳、珠海、佛山、惠州、东莞、中山等市，深入考察科研院所、高校、职业院校、产业园区、农特产品交易市场、异地务工人员服务站、企业等，详细了解科技创新、产业发展、人才培养、就业服务、农业农村现代化等情况。

部，大力推动“科技入黔”，形成更多“组团式”帮扶成果，携手演绎粤黔版“山海情”，共同打造东西部协作的典范。

会上，王伟中、李炳军分别介绍两省经济社会发展和深化东西部协作工作情况，双方签署《广东省贵州省建立更加紧密的结对帮扶关系的框架协议》。在粤期间，贵州省党政代表团前往广州、深圳、珠海、佛山、惠州、东莞、中山等市，深入考察科研院所、高校、职业院校、产业园区、农特产品交易市场、异地务工人员服务站、企业等，详细了解科技创新、产业发展、人才培养、就业服务、农业农村现代化等情况。

# 2022年全球华侨华人促进中国和平统一大会举行

新华社电 8月27日，2022年全球华侨华人促进中国和平统一大会在四川举行。全国政协副主席、中国和平统一促进会副会长郑建邦发表视频讲话。

郑建邦强调，祖国统一是历史大势，也是实现中华民族伟大复兴的必然要求。反对“台独”分裂、促进中国和平统一，是海内外中华儿女的共同心声和光荣事业。反对分裂国家、促进中国和平统一完全是合情合理合法的正义事业，不容任何势力歪曲抹黑。要继续高举爱国主义旗帜，为推进中国和平统一进程、实现中华民族伟大复兴中国梦作出新的更大贡献！

大会主题为“坚持一个中国原则和‘九二共识’，共创国家统一和民族复兴伟业”。中国和平统一促进会、国务院台湾事务办公室、四川省政协相关负责人到会并致辞。来自全球120多个国家和地区360多家统促会及相关组织3000多人通过线上线下的方式参加大会。大会通过了《成都宣言》。

## 广东推进多式联运发展优化调整运输结构实施方案印发

### 大湾区试点货运“一单制”

羊城晚报讯 记者王丹阳报道：近日，广东省人民政府办公厅印发《广东省推进多式联运发展优化调整运输结构实施方案》（下称《实施方案》）。《实施方案》提出，推进大湾区铁水联运、江海联运，开展大湾区货运“一单制”应用试点。

根据《实施方案》，在提升基础设施能级中，将加快建设串联北部生态发展区的沪广—广昆综合运输通道。支持湛江等地对接西部陆海新通道建设，谋划河茂铁路西延线。有序推进瑞金至梅州、柳州至广州等普速干线铁路建设。协调推动广州、惠州、肇庆等铁路项目电气化改造。

在加快完善多式联运集疏运网络中，《行动方案》提出，推动建设深圳、汕头、湛江、茂名等地港口主要港区的疏港铁路、铁路专用线，广东各港口重要港区实现通二级及以上公路。推动珠三角、粤东、粤西三个港口集群协同发展，拓展干线港国际航线和物流服务网络。

根据《行动方案》，在完善货运枢纽功能布局中，支持广州港、深圳港、珠海港、汕头港、湛江港等主要港口完善多式联运、便捷通关的配套设施及服务功能，在综合运输通道沿线路布局建设内陆无水港。支持将广州—深圳打造为全球化国际邮政快递枢纽集群，推动佛山、东莞、珠海、揭

阳等地建设全国性邮政快递枢纽，支持邮政快递枢纽与国家物流枢纽、综合货运枢纽共建共用。

根据《行动方案》，支持粤港澳大湾区相关企业依托港口、疏港铁路和珠三角高等级航道开展铁水、江海联运试点，构建供港澳民生物资绿色通道和联运专线，打造精品联运示范线路。支持广州、深圳、珠海等地加快建设江海联运枢纽及码头设施，充分利用珠江—西江黄金水道等内河航道发展驳船运输，强化珠三角港口群在珠江流域的龙头效应。鼓励相关航空、铁路、港口等企业加强合作，统筹布局集装箱还箱点。

此外，《行动方案》提出推进多式联运“一单制”。引导开展粤港澳大湾区货运“一单制”应用试点，支持有关行业协会和综合性物流企业构建多式联运信息共享机制，应用集装箱多式联运运单，推动各类单证电子化，探索建立完善港航数据共享、安全管理、支付结算等规则体系。引导铁路、港口、船公司、民航等企业建立信息系统对接和数据共享，鼓励有条件的企业依托粤商通、中国（广东）国际贸易“单一窗口”等建设多式联运运营平台，加强主要物流通道货源组织和运输资源整合，实现“一单到底、一票结算、一次委托、一口报价”。

# 稳中向好！前7月广州多项经济指标增速改善

羊城晚报讯 记者陈泽云、通讯员魏统宣报道：8月27日，广州统计局发布数据显示，1-7月，广州的生产、需求等主要经济指标增速多数出现改善，全市经济运行保持稳定恢复态势。

## 生产恢复

1-7月，全市规模以上工业增加值同比增长3.0%，增速比1-6月提高1.2个百分点。其中7月当月同比增长6.0%，增速比6月提高7.3个百分点。

其中，汽车制造业起到了稳住基本盘的作用。7月，汽车制造业实现增加值同比增长9.1%，增速比1-6月提高4.9个百分点；其中新能源汽车生产势头较好，1-7月实现产值、产量

同比分别增长1.2倍和1.3倍。

战略性新兴产业则是增长的主要引擎。前7月，广州高技术制造业增加值同比增长10.0%，其中医药制造业增长41.6%。重点产品中，新一代信息技术产品增势较好，新型显示产业中智能电视、显示器产量保持较快增势，同比分别增长63.7%和24.6%。

作为商贸之都，广州的高端服务业也在加快恢复中。1-6月（错月数据），全市规模以上服务业实现营业收入同比增长3.5%，增速比1-5月提高0.5%。

## 需求回暖

生产端恢复，需求端也在回暖。1-7月，广州全市实现社会消

费零售总额5952.97亿元，同比增长2.4%，增速比1-6月提高0.5个百分点，其中7月当月实现社会消费品零售总额同比增长6.0%。

其中，出行类商品消费增长较好，汽车类商品零售额同比增长6.4%，其中新能源汽车实现零售额同比增长98.8%。

对于生产的经营者来说，市场投资的增长，也会带来生产的信心。数据显示，1-7月，全市完成固定资产投资额同比增长0.3%，增速比1-6月回落3.2个百分点。

## 加快融入全球市场

1-7月，广州外贸进出口总值5858.8亿元，同比下降6.9%。其中，出口总值3222.7亿元，同

比下降14.3%；进口总值2636.1亿元，同比增长4.2%，增速比1-6月提高0.3个百分点。

整体来看，客货运量均有所回暖，港口集装箱吞吐量由负转正，物流供应链的畅通，为广州参与全球市场竞争奠定了基础。1-7月，全市客货运量、货运量同比分别下降22.3%和7.9%，降幅比1-6月分别收窄3.1个和1.2个百分点。其中，受暑运拉动，7月当月航空客运量507万人，达到今年以来以来的峰值，1-7月全市航空客运量、货运量同比分别下降42.7%和8.2%，降幅比1-6月分别收窄3.4个和0.9个百分点。

## 金融保障力度加大

金融支持方面，7月末，广州

全市金融机构本外币存贷款余额1455.5亿元，同比增长10.4%，增速与6月持平。

其中，中长期贷款余额同比增长12.7%。信贷对小微企业的支持力度加大，7月末，小微企业贷款余额同比增长17.0%和19.5%。

广州统计局分析指出，总的来看，7月份广州经济延续恢复向好势头。广州经济正处于回稳的关键节点。要坚持稳中求进工作总基调，高效统筹疫情防控和经济社会发展，全力以赴稳增长、保民生、促消费、稳信心，持续巩固经济运行在合理区间。

# 广州也曾捕获“水怪”鳄雀鳝

## 现已制作成标本用于科普；《外来入侵物种管理办法》明确规定，不得擅自引进、释放或丢弃外来物种

羊城晚报讯 记者沈钊报道：近日，支付宝“借呗”板块上线信用卡取现业务一事引发热议。据了解，支付宝、微信与部分银行合作上线了“信用卡取现功能”，该功能目前还处于灰测阶段（即产品正式发布前，选择特定人群试用，逐步扩大试用者数量，以便及时发现和纠正其中的问题），并未向所有用户开放。值得一提的是，微信、支付宝这两个国民级App上线“信用卡取现”功能后，引发了关于该功能合规与否的讨论。此外，如何管控通过上述渠道取现的资金流向，也是监管面临的新的难题。

## 曾作为观赏鱼引进 是“顶级淡水鱼杀手”

羊城晚报：鳄雀鳝是一种什么样的生物？原来生长在什么地方？我们为什么要对它“大动干戈”？

牟希东：鳄雀鳝，又称福鳄，属于雀鳝目、雀鳝科、大雀鳝属，是一种大型的凶猛鱼类，主要分布在墨西哥到美国的墨西哥湾沿岸，密苏里河和俄亥俄河，尼加拉瓜等地。鳄雀鳝是作为一种观赏鱼被引入我国，在广东实现了本土繁殖。

素有“顶级淡水鱼杀手”之称的鳄雀鳝，具有极强的破坏性，喜单独生活，生性凶猛，生存能力强，被列为世界十大最凶猛淡水鱼。不仅掠食能力惊人，其繁殖力同样惊人，在广东气候下，鳄雀鳝性成熟后，怀卵量常常在数万尾甚至数十万尾，卵呈绿色，有毒。加上鳄雀鳝在我国缺少天敌，将对土著鱼类构成极大威胁，一旦这些鳄雀鳝或者它们繁殖的后代进入自然水域将会对鱼类群落造成灭顶之灾，会对水生生物多样性和水域生态安全带来严重影响和危害，且对居民的安全造成一定威胁。

## 羊城晚报：为何鳄雀鳝在广东多地都有出现？

牟希东：鳄雀鳝在广东发现的地方比较多，佛山、深圳、肇庆、汕尾都曾出现，尤其是广州，仅在2022年就在白云区中山大学校园发现过两起。广东多地出现鳄雀鳝是因为广东观赏鱼文化盛行，且国内外观赏鱼贸易发达，它作为观赏鱼引进后成功本地繁殖。加上广东是亚热带气候，鳄雀鳝在本地也没有天敌，适合生存。

## 内脏和鱼卵有毒 不宜食用

羊城晚报：对于这类外来入

## 入侵物种，目前我国有何相关法律进行管理？如果弃养放生会有什么后果？

牟希东：近年来国家非常重视外来物种的问题，并于2021年4月15日正式施行《中华人民共和国生物安全法》，这里面规定了“防范外来物种入侵与保护生物多样性”内容，要求制定外来入侵物种名录和管理办法。农业农村部、自然资源部、生态环境部、海关总署等在2021年联合印发《关于印进一步加强对外来物种入侵防控工作方案的通报》（农科教发〔2021〕1号），从外来入侵物种普查和监测预警、引入管理、防控治理到政策法规等各个方面都做了明确规定。农业农村部、自然资源部、生态环境部、海关总署联合发布《外来入侵物种管理办法》也于2022年8月1日起施行，其中明确，任何单位和个人不得擅自引进、释放或丢弃外来物种。未经批准，擅自引进、释放或者丢弃外来物种的，依照生物安全法第八十一条处罚。涉嫌犯罪的，依法追究司法机关追究刑事责任。

## 羊城晚报：发现鳄雀鳝后如何处理？有网友称，抓上来后要“起锅烧油”做了吃，它能不能吃？

牟希东：如果市民在公园等地发现鳄雀鳝，要尽快上报，由当地管理部门捕捞清除，并作无害化处理。目前抓捕鳄雀鳝，还是以物理控制为主，建议发现其踪迹的场所聘请专业队伍，根据具体水体区域制定相应的工作方案进行抓捕。抓捕的鳄雀鳝可以制作标本供科普宣传，给市民观赏，也可以掩埋处理等。

随着国家对外来物种管理越来越重视，目前呼吁大家不要再养鳄雀鳝这类大型凶猛物种。如果市民购买后要弃养，千万不要人为放生，可以委托高校、科研机构、相关部门进行处



“顶级淡水鱼杀手”鳄雀鳝 受访者供图

## 对外来入侵物种 全国开展系统性普查

羊城晚报：应该如何对其加强监测、管理？

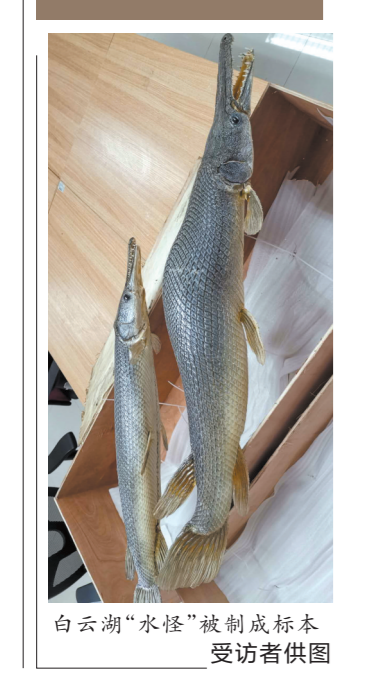
牟希东：鳄雀鳝目前已在全国多个自然水域多次出现，除了广东多地，在广西、浙江、四川等地均有发现，且有愈演愈烈的趋势。

《外来入侵物种管理办法》明确提出要开展外来入侵物种普查和监测预警，2022年农业农村部等部门制定《关于印发外来入侵物种普查总体方案的通告》对10种外来水生生物（罗非鱼、豹纹翼甲鲶、马那瓜丽体鱼、鳄雀鳝、食蚊鱼、福寿螺、条纹鲢脂鲤、大鳄龟、巴西龟、牛蛙）进行全国性普查，就包含了鳄雀鳝。

今后会每十年组织开展一次全国普查，构建全国外来入侵物种监测网络，开展常态化监测。其次，推进外来入侵物种治理，应采取针对性捕捞等措施，防止其进一步扩散危害。再次，完善政策法规，强化养殖管理，建立安全可靠的防范与应急处置措施。加强科普宣传，严禁人为放生。总之外来物种管理是一项系统工程，需要全社会努力。

记者27日早上从河南省汝州市城市公园管理处获悉，此前市民在云禅湖水域发现的“怪鱼”已于27日零时被捕获，经确认是两条鳄雀鳝。公园管理处已对其进行无害化处理，并安排人员对该湖区进行了专业消毒。

“怪鱼”鳄雀鳝究竟是“何方妖怪”？是否也曾到广东“为害”？对它应该如何抓捕、处置？市民是否可购买养殖？平日碰上该怎么应对？抓上来后可以吃吗？记者为此专访了中国水产科学研究院珠江水产研究所、农业农村部外来入侵水生生物防控重点实验室主任牟希东研究员。



白云湖“水怪”被制成标本 受访者供图