

让中南友好合作的巨轮扬帆远航

中华人民共和国主席 习近平

应拉马福萨总统邀请,我即将对南非共和国进行国事访问并出席金砖国家领导人第十五次会晤。这是我第六次踏上“彩虹之国”的热土。这里诞生过伟大的政治家曼德拉,拥有非洲最丰富的旅游资源、最长的公路网、最大的证券交易所、最繁忙的机场和港口。古老和现代、自然和人文的完美融合,赋予南非独特的魅力。每次来到南非,我都有不同的感受,但印象最深的是两国亲如兄弟的友好情谊。

我们的友谊跨越时间长河。早在上世纪中叶,中华人民共和国就坚定支持南非人民反对种族隔离的斗争,同非洲人民大会建立起同志友谊。我们的友谊跨越山海阻隔。面对突如其来的新冠肺炎疫情,中方率先向南非提供抗疫物资,展现兄弟般的特殊情谊。近期,中方又向南非提供了紧急电力设备支持。建交25年来,中南关系实现从伙伴关系、战略伙伴关系到全面战略伙伴关系跨越式发展,成为发展中国家最

具活力的双边关系之一。中南关系已经步入“黄金时代”,前景光明,未来可期。近年来,我同拉马福萨总统通过互访、会晤、通话、函电等方式保持密切沟通,共话合作,共谋发展,共迎挑战,战略互信不断加强。我们在涉及彼此核心利益和重大关切问题上坚定相互支持,在重大国际和地区问题上保持协作,践行真正的多边主义,推动国际秩序朝着更加公正合理的方向发展。(下转A3)

习近平离京赴约翰内斯堡

出席金砖国家领导人第十五次会晤并对南非进行国事访问

广东省第二十一期领导干部党章党规党纪教育培训班在广州举行

带头扛起全面从严治党政治责任 以管党治党新成效推动广东现代化建设行稳致远

黄坤明王伟中黄楚平林克庆孟凡利出席开班式

羊城晚报讯 8月21日,广东省第二十一期领导干部党章党规党纪教育培训班在广州举行。主要任务是:结合开展学习贯彻习近平新时代中国特色社会主义思想主题教育,深入学习贯彻党的二十大精神,深入学习贯彻习近平总书记关于全面从严治党的重要思想和全面从严治党的重要论述精神,教育引导全省党员干部特别是领导干部坚持“两个确立”、做到“两个维护”,把全面从严治党引向深入,为推进中国式现代化的广东实践提供坚强政治保证。省委书记黄坤明出席开班式并作动员讲话,省委副书记、省长王伟中主持开班式,省人大常委会主任黄楚平,省政协主席林克庆,省委副书记、深圳市委书记孟凡利出席开班式。

黄坤明指出,今年是全面贯彻落

实党的二十大精神开局之年,全省上下正深入开展主题教育,对领导干部进行党章党规党纪教育具有重要意义。要始终坚持以习近平新时代中国特色社会主义思想为指导,不断增强纵深推进全面从严治党的政治自觉、思想自觉、行动自觉,学习好、领悟好、落实好总书记关于全面从严治党的重要论述,以管党治党新成效推动广东现代化建设行稳致远。要深入学习领会习近平总书记关于全面从严治党的重要论述,从政治上、思想上、行动上深刻领悟“两个确立”的决定性意义,做到“两个维护”,把全面从严治党引向深入,为推进中国式现代化的广东实践提供坚强政治保证。省委书记黄坤明出席开班式并作动员讲话,省委副书记、省长王伟中主持开班式,省人大常委会主任黄楚平,省政协主席林克庆,省委副书记、深圳市委书记孟凡利出席开班式。

省委理论学习中心组举行学习会

深入学习领会习近平总书记关于党的建设的重要思想 自觉贯彻到广东全面从严治党全过程各方面

黄坤明主持并讲话 王建军王伟中黄楚平林克庆孟凡利出席

羊城晚报讯 8月21日下午,省委理论学习中心组举行学习会,深入学习领会习近平总书记关于党的建设的重要思想,学习习近平总书记关于全面从严治党的重要论述,不断提升管党治党科学化水平,使全面从严治党各项工作更好体现时代性、把握规律性、富于创造性。要深入学习领会习近平总书记关于发挥全面从严治党引领保障作用的重要论述,把全面从严治党贯穿推进中国式现代化的广东实践全过程,把全省各级党组织锻造得更加坚强有力,以高质量党建引领保障高质量发展,奋力书写中国式现代化广东新篇章。

黄坤明强调,全省各级党员干部要始终保持解决大党独有难题的清醒和坚定,带头扛起全面从严治党政治责任,以身作则发挥示范引领作用。(下转A3)

新华社电 8月21日上午,国家主席习近平乘专机离开北京,应南非共和国总统拉马福萨邀请,赴约翰内斯堡出席金砖国家领导人第十五次会晤并对南非进行国事访问。在南非期间,习近平还将同拉马福萨一道主持中非领导人对话会。

陪同习近平出访的有:中共中央政治局常委、中央办公厅主任蔡奇,中共中央政治局委员、外交部部长王毅等。

省上下更加紧密团结在总书记、党中央周围,把全面从严治党不断推向深入,奋力书写党的建设历史新篇章。要从对马克思主义建党学说重大原创性贡献中深刻领会这一思想的重大理论意义,进一步坚定理论自信,把总书记关于党的建设的重要思想放在习近平新时代中国特色社会主义思想整个理论体系中学习把握,更好用马克思主义中国化时代化最新成果武装头脑、指导实践、推动工作。要从以中国式现代化全面推进中华民族伟大复兴中深刻领会这一思想的重大实践意义,按照总书记、党中央决策部署,加强党的全面领导和党的建设,不断提高党的建设质量,更好推进中国式现代化的广东实践。(下转A5)

责编/袁婧 美编/黄江鑫 校对/苏敏

2023年8月22日/星期二/经济新闻部主编/责编 周寿光/美编 黄绮文/校对 苏敏

特别报道 A1

广东首单保障房订购项目全面冲出“正负零”

打造保障房订购“广东样板”

心系民生:

提前1.5年交付彰显“央企担当”

保障性住房是一项民生工程,更是民心工程。据悉,对比《广州市保障性住房及人才公寓建筑设计指引(2022版)》装修标准,中建国际投资集团在龙归项目前期设计、建设阶段提高了建设及精装交付标准,增加了超过1000万元成本,旨在将广东省首单保障房订购项目打造成为标杆样板。

超大、特大城市的城市更新改造与保障性住房建设密不可分,广东省首单保障房订购项目正是广东旧改、城更过程中探索出的一大突破,对于超大城市的城市更新具有借鉴意义。对此,中建国际投资(广东)有限公司董事长刘亚平表示,在中建国际投资·广州白云区龙归陶瓷城安置房项目正式落地之后,该模式在广东也得到了推广。截至目前,广州多个区正在积极推进保障房订购项目。

据中建国际投资·广州白云区龙归陶瓷城安置房项目总经理张也透露,该项目于2022年12月15日摘牌。项目总建筑面积34万平方米,

集团要求摘牌后,3个月内全面开工。项目于今年3月15日全面开工,8月21日18栋塔楼实现全部“正负零”,局部B9栋已完成主体2层,项目计划在10月5日完成主体结构7层建设,达到首个政府回购节点。

在保证安全、质量生产的前提下,该项目将提前完成工程施工节点目标,预计于2025年年初竣工备案并启动整体交付工作,相较于土地出让协议中约定时间提前1.5年。

据悉,中建国际投资·广州白云区龙归陶瓷城安置房项目还将无偿配建一所36班小学。此外,在白云区石门街道黄金围片区还将无偿配建一所54班九年一贯制学校,计划引入广州培英国际学校。



项目配建的54班九年一贯制学校



项目部正面图

文/羊城晚报记者 孙琦曼 图/受访者提供

广州白云,原龙归陶瓷城,一个美好的居住社区正在冉冉升起。

今年3月15日,广东省首单保障房订购项目——中建国际投资·广州白云区龙归陶瓷城安置房项目(以下简称“龙归项目”)全面动工。8月21日下午,随着最后一方混凝土浇筑完成,龙归项目18栋塔楼全面冲出“正负零”,其中B9栋完成了主体结构2层,距离广东省首单保障房订购项目正式面世又近一步。

此次项目“正负零”主体结构浇筑的顺利完成,标志着龙归项目全部迈入主体结构施工“快车道”。在全面开工5个月,项目在生产履约赛道上跑出“加速度”,为广东加快推进保障性住房建设,丰富保障房供应体系贡献“央企力量”。

A 顶层设计:

大城市住房结构性需求日益凸显

住房保障作为基本公共服务之一,必须兜牢民生之底。随着我国人口增长及人口流动呈现结构性变化,大城市住房的结构性需求也日益凸显。为缓解新市民、青年人“住房难”之困,近年来,保障性住房成为城市建设中的发展对象,在顶层设计中摆出了突出位置。

2021年6月,国务院发布《关于加快发展保障性租赁住房的意见》,首次明确国家层面住房保障体系的顶层设计——我国住房保障体系以公租房、保障性租赁住房 and 共有产权房为主体。

今年以来,按照党中央、国务院决策部署和省委“1310”具体部署,广东省大力推动住房保障工作,基本建立了多主体供给、多渠道保障、租购并举的住房制度。



沿街效果图

B 广东样板:五大优势丰富保障房供应体系

2022年,白云区委区政府在广州全市首创安置房“公开出让+定向回购”的实施模式,首创“限地价+竞回购价”出让模式,拓宽了保障性住房的供应渠道,满足了人民群众对房屋安置多样化需求。

该项目由中建国际投资集团有限公司作为投资主体及实操主体,项目在实践中探索、总结了该模式的五大优势。

第一,社会资本投资主动性更强。传统保障房项目供应主要通过“政府划拨代建”和“开发商代建”两种模式实现,即以地方政府、区属平台公司在划拨用地后以代建形式建设保障房,或以开发商竞拍土地时要求配建一定比例保障房形式建设保障房。以龙归项目为代表的创新型保障房订购模式,在实施过程中政府以“限地价+竞回购价”的形式公开出让土地,能够极大程度吸引社会资本直接参与投资,调动投资的主动性和积极性。

第二,拆迁安置需求提前保障。在推动广东省城市建设高质量发展、盘活闲置用地方面,以龙归项目为代表的保

障房订购模式能与“做地”模式深度融合,先出让、先建设、提前解决在一、二级土地整理过程中产生的大量拆迁安置需求,有助于增信心、稳民心。

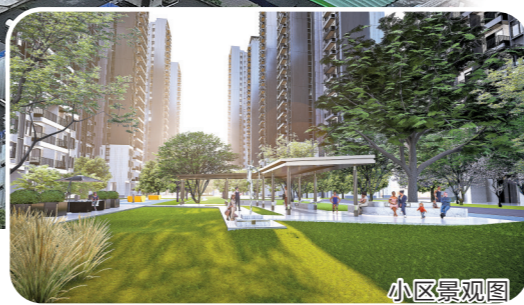
第三,更能拉动区域经济增长。在土地市场和价值度较为低迷的区域,政府以“限地价+竞回购价”的方式出让土地,其中地价部分通常以第三方评估的方式固定,有效盘活区域预期较低的土地,进行二次开发,对于区域固定资产投资、税收、就业等均有所助益,从而拉动区域经济增长。

第四,建设效率更高,建设质量更优。与传统保障房建设不同的是,龙归项目的政府回购节点与开发节点深度绑定,并从户型设计、公共设施配套、精装交付标准制定、过程报建、后期竣工和交付等多个阶段积极征询政府多个部门联审意见,实现了政府全过程

动态管控,相比于“一张蓝图干到底”的模式更加灵活。与此同时,这样的模式极大地激励了社会资本提高建设效率,也使得保障房建设的质量得到了更有力的保障。

第五,强化保障房资产属性。不同于公租房、保障性租赁住房,龙归项目建成后即可办理约2500个房产证。对于保障主体来说,此类保障房更具资产属性,既减少了拆迁安置过程中的抗性和阻力,也大大提高了保障主体对于房产处置的灵活性。

可见,作为广东省首单保障房订购项目,该项目具有资本参与更主动、保障房资产属性更明确、更能促进区域经济增长等突出优势。接下来,龙归项目将聚焦“创新模式+精品工程”双管齐下,打造保障房订购“广东样板”,促进片区经济高质量发展。



小区景观图

龙归项目航拍图 曾育文摄