

高招 **进行时**

广东2025年高招专科批投档共投出考生217259人

# 多所专科院校投档线超本科线

羊城晚报讯 记者崔文灿、孙唯报道：广东省教育考试院8月5日公布了2025年普通高考专科批次普通类及艺术类的投档情况。本次投档共投出考生217259人，其中普通类(历史)投出89625人，普通类(物理)投出115495人。艺术类专业共投出12139人[体育类投出3097人，音乐类投出1055人，舞蹈类投出602人，美术与设计类投出6939人，书法类投出117人，播音与主持类投出149人，表(导)演类投出175人，戏曲类投出5人]。

记者发现，今年，广东省内所有公办职业院校均实现一次性满档，多所院校投档线超过本科线，例如，普通类(历史)

顺德职业技术大学、广东轻工职业技术大学等；普通类(物理)深圳职业技术大学、深圳信息职业技术大学等。各职业院校的亮眼成绩，体现了职业教育的强大吸引力，优质的职业教育正在被越来越多的考生和家长认可。

今年广东新增的3所职业本科大学，其专科批次专业的投档分数线也呈现“水涨船高”之势。以广州职业技术大学为例，今年其专科省内招生规模虽为历年最大，但所有普通专业投档分均超过本科控制线，其中，物理类专业组最高投档分出现在软件技术专业，达507分，超本科线71分。

从投档结果看，“协同培养”模式

继续占据专科批次的高分段，大部分相关院校专业组的投档最低分突破500分。如东莞职业技术学院、江门职业技术学院的协同培养专业多个专业组投档最低分均超过520分；罗定职业技术学院协同培养专业最低分接近520分；广州铁路职业技术学院协同培养专业最低投档线达515分。协同培养模式受热捧的原因在于，它有效整合了参与合作的本科高校与高职院校双方的资源优势，为培养高技能人才提供了畅通的升学与发展通道。

医疗卫生相关专业继续受到考生热烈追捧。无论是省内还是省外高校

的卫生类专业，其投档分数线大多超过500分。据统计，包括广州卫生职业技术学院、长沙卫生职业学院、赣南卫生健康职业学院、广西卫生职业技术学院在内的14所卫生类高职院校，均实现一次性满档且投档线普遍较高，反映出社会对卫生健康领域专业人才的旺盛需求以及考生对此类专业的认可度。

根据招生录取工作日程，专科批次本轮投档的录取工作将于8月8日前结束，考生于8月5日开始可陆续查询到录取结果。随后，广东省招生办将对未完成计划的专科批次院校专业组统一进行征集志愿。

广州印发农村住宅建设新规

## 明确“一户一宅”认定标准

羊城晚报讯 记者董鹏程报道：为实施乡村振兴战略，推动广州农村住宅建设规范化、便捷化服务，《广州市人民政府办公厅关于加强农村住宅建设管理的实施意见》(以下简称《实施意见》)于近日印发实施。《实施意见》有效期3年，共二十八项，明确了“一户一宅”认定标准和负面清单，明晰了农村宅基地建房标准。

其中，“一户”的认定须符合4种情形之一：包括夫妻与未达到法定婚龄子女同住的为一户；有兄弟姐妹的，其中一人应与其父母为一户，其余兄弟姐妹达到法定婚龄或结婚后可申请分户；是独生子女的，结婚后可以继续与父母为一户，也可单独立户；离异后无房一方再婚且配偶无房的可为一户。

“一宅”的认定须由村(居)民自行向村委会(村集体经济组织)申报，经村委会(村集体经济组织)组织公示无异议的，由村委会(村集体经济组织)出具意见，并报镇人民政府或街道办事处审核确认。

《实施意见》还明确了“一户一宅”负面清单。存在以下情形之一的，不得再申请新建农村住宅或购买村民集中住房。具体包括：不符合分户条件的；存在“一户多宅”情形的；将原有住宅出售、出租、赠与他人的；

已视为多户合并建房，并认定“一户一宅”的每一单户；违反“建新拆旧”政策，未将旧宅基地退回给集体经济组织的。

《实施意见》按农村宅基地建房、村民集中住房、置换城镇住房三类分别明确建设标准。其中“农村宅基地建房标准”为：新批准农村宅基地每户建筑基底面积控制在80平方米以内，建筑面积控制在280平方米以内，建筑层数不超过3层，根据功能需要可以增设梯间和功能用房，3层部分建筑高度≤11米，设梯间和功能用房的建筑高度≤14米。新建住房必须按照已经批准的规划图纸建设，不得擅自改变规划。对于村(居)民已有证的原有宅基地房屋的拆建、改建，可按照总建筑面积≤280平方米，限高≤14米的控制要求，按原用地面积进行建设。人均土地少、不能保障一户拥有一处宅基地的地区，各区可根据辖区实际制定建筑层数、建筑高度控制标准。

此外，《实施意见》以分类施策为原则，对于已纳入城市更新三年行动计划且位于城镇开发边界内，暂未纳入城市更新三年行动计划且位于城镇开发边界外等3类情形分别明确建设管理要求及程序，并对盘活存量土地提出明确要求。

基孔肯雅热可防可控可治，公众不必恐慌，张忠德：

## 三伏天防“虫咬疫病”可食用健脾消暑药膳

羊城晚报讯 记者林清报道：8月5日下午，国家中医药管理局召开健康中国中医药健康促进主题发布会之“暑期中医药养生”主题发布会。国家中医药管理局中西医结合与少数民族医药司副司长欧阳波介绍，今年暑期，我国南方个别城市发生基孔肯雅热疫情，基孔肯雅热是可防可控可治的，请公众不必恐慌。

据介绍，国家中医药管理局会同国家卫生健康委组织专家制定了《基孔肯雅热诊疗方案(2025年版)》，将中医药内容纳入，并开展培训，指导各地在疫情防控中发挥中医药作用。

防控基孔肯雅热，中医药有何优势？发布会上，广东省中医院院长张忠德回答记者提问时表示，基孔肯雅热属于“虫咬疫病”，预防重健脾消暑。中医防治疫病有方，公众不必恐慌。

张忠德指出，我国古代仅疫病的专著就有500多种。从东汉张仲景《伤寒杂论》，经唐、宋发展到明清的温病学派等，形成了完备的中医疫病理论体系和临床诊疗体系。新中国成立以后，中医药多次参与了疫病防控救治。

未来，民办学校将面临洗牌；民校总体规模和数量会缩小；民校在“大浪淘金”优胜劣汰之下，有质量、有口碑的学校才能留下；民校将从教育发展的重要力量，变成教育发展的有益补充。口碑佳、出口好的学校才有市场竞争力。

## 从小学、初中、高中到大学，招生频遇冷 民办学校为何“不香”了？

### 教育

羊城晚报记者 蒋隽 实习生 刘宪军

2025年招生季，随着义务教育学校招生落地、广州中考补录结束、广东高考录取进入尾声，民办学校的招生窘境浮出水面——从小学、初中、高中到大学，民办学校招生大规模遇冷。

基础教育方面：今年广州中考正录阶段(即“统一投档阶段”)，超四成民办普高没录满，16所学校招生不足一半，其中4所学校招生不足10%；义务教育阶段民办学校招生已“跌跌不休”6年。高等教育方面：民办本科大规模遇冷。

民办学校为何“不香”了？各个升学阶段的家庭该如何取舍？

### 有民办普高零生源

如果说去年广州民办普高的招生是遭遇“滑铁卢”，那今年则是“寒冬”。在今年中考人数增加1万、普高学位逐年吃紧的背景下，民办普高招生剩余学位过半。去年正录阶段，有民办普高只招到1个学生，今年则有一所有48个招生名额的学校，一个学生都没招到。

据广州市招考办介绍，2025年民办高中(不含公费班)的总体计划完成率为60.4%，需要补录的计划为7676个。而2024年民办高中(不含公费班)的录取最低分比2023年普遍下降，总体计划完成率为64.95%，剩余计划为5320个。

不过，也有招生情况比较好的学校，有17所民办普高正录率超过90%，这说明了民办普高的分化非常严重。

此外，民办普高的公费班和非公费班录取分数相差巨大。29所招收公费班的民办普高，绝大多数学校公费班与非公费班录取分差超过100分，最小分差为42分，最大分差为199分。

### 招生连“跌”6年

义务教育阶段的民办学校招生早已“跌跌不休”6年。

以广州为例，6年来，民办小学招生学位从2020年的71879个暴跌至2025年的42862个、“瘦身”40.4%，民办小学报名人数从2021年39102人的高峰，降到2025年的24337人。初中方面，在今年初中学位紧缺、公办初中“狂飙”增加350个班额的同

时，报名民办初中的人数却减少3459人，降幅近10%。6年来，广州民办初中学位减少10373个，报名人数减少15377人。

### 民办本科较多缺额

民办学校的遇冷也延续到高等教育，而且是全国范围内的遇冷。

高考研究专家、广东工业大学教授乐云介绍，今年高考，民办本科招生大规模遇冷。广西本科批次经历5次录取(含4次征集志愿)，部分院校降分幅度达39分，物理类投档线最低至330分，形成“专科线读本科”的现象。云南本科招生出现6次征集志愿的情况。浙江、湖南等也出现了民办本科较大范围的缺额现象。

### 择校更看性价比

从小学、初中、高中到大学，民办学校为何大规模遇冷？

民办学校的遇冷，说明家长学生越来越不愿“将就”，以前是有书就读行，现在则要看性价比、算投入产出。

民办教育在不同阶段的任务和角色不同。小学和初中属于义务教育，在度过教育资源不足的特定历史阶段后，民办教育在义务教育阶段的压减和退出是必然的。

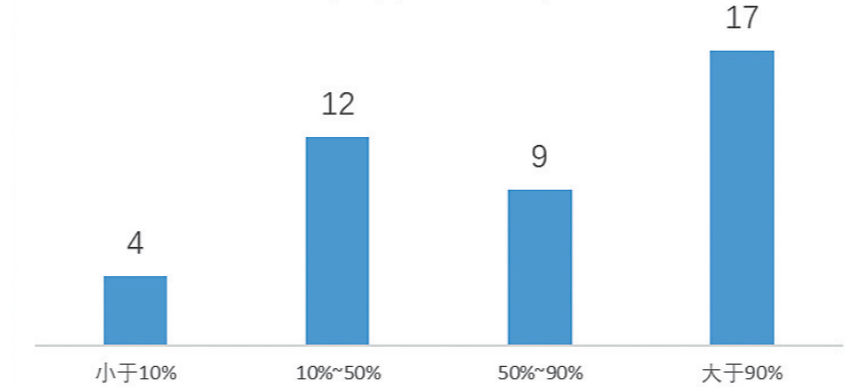
对于义务教育阶段的家庭来说，如果不是对教育有个性化或特殊要求，有选择的情况下多优先考虑公办学校，至少办学稳定，没有“半途跑路”之忧。

民办高中和民办本科有相似处境：除了学生和家长的“好学校、好专业、好就业”的要求之外，民办学校不非



AI制图

42所民办高中的正录率分布 (单位: 所) (不含港澳台班)



的学费也让不少学生和家家长望而却步，民办本科学费低的两三万、高的七八万元，民办高中学费从两三万到二十几万元不等。

目前，不少家长更加务实，对教育投入精打细算。因此出现了不少中考高分的学生宁愿读中职也不选民办普高、考上本科线上的学生宁愿读公办专

科不读民办本科的现象。

未来，民办学校将面临洗牌；民校总体规模和数量会缩小；民校在“大浪淘金”优胜劣汰之下，有质量、有口碑的学校才能留下；民校将从教育发展的重要力量，变成教育发展的有益补充。口碑佳、出口好的学校才有市场竞争力。

## 广东对养老机构预收费管理办法征求意见

# 服务费最长预收6个月 押金不得超过2万元

羊城晚报讯 记者高煊报道：近日，广东省民政厅草拟了《广东省养老机构预收费管理办法(征求意见稿)》(以下简称《征求意见稿》)，公开向社会征求意见。《征求意见稿》提出，广东将进一步加强养老机构预收费全链条监管，养老机构原则上按月收取养老服务费用，经双方协商同意预收养老服务费的，最长期限不得超过6个月。对单个老年人收取的押金，最多不得超过2万元。

根据《征求意见稿》，养老机构预收的费用包括养老服务费、押金和会员费。其中，养老服务费是指入住老年

人预收的床位费、照料护理费、餐费、管理费等费用。押金主要是指为入住机构老年人应急就医或偿还拖欠费用、赔偿财产损失、支付违约金等作担保费用。会员费是指养老机构以“会员卡”“贵宾卡”“预收卡”“保证金”(以下统称“会员卡”)等形式向未入住机构老年人收取的费用，以获得服务资格、使用设施设备、享受服务优惠等。

《征求意见稿》指出，养老机构预收的养老服务费用主要用于抵扣老年人入住机构期间需要支付的费用，弥补本机构设施建设资金不足或发展本机构养老服务业务，不得挪作他用。用于日常生活保障的床位费、护理费、管理费应

按月度收取；伙食费、代办代购费等项目应根据服务对象的实际消费情况，据实结算。

关于押金，《征求意见稿》明确，预收的押金除办理退费、支付突发情况下老年人就医费用或者抵扣老年人拖欠的养老服务费用、应当支付给养老机构的违约金、赔偿金等情形外，不得支出。

《征求意见稿》指出，会员卡“收费标准，不得超过该养老机构最高养老服务月收费标准的6倍。养老机构预收“会员卡”费用之前，应当向所在地县(市、区)人民政府民政部门提交书面报告；预收会员费

的养老机构应当每月在“广东省养老服务管理系统”填报费用预收和使用情况。

《征求意见稿》还明确，公办、公建民营、政府与社会力量合作建设的养老机构不得收取会员费。

对符合协议约定退费条件的预收费，《征求意见稿》表示，养老机构应按原支付渠道及时退还，不得拒绝、拖延。如果以其他渠道退还，需经双方协商同意。老年人尚未入住机构而提出解除协议的，养老机构应在提出退款要求后1个月内，按协议明确需扣除的工本费等相关费用外，如数退还。

国内首个!

## 广东医械所拿下国际CB检测资质

羊城晚报讯 记者陈泽云、通讯员粤药监报道：近日，记者从广东省药品监督管理局获悉，广东省医疗器械质量监督检验所(以下简称“广东医械所”)成功取得国际电工委员会电工产品及零部件测试证书互认体系(IECEE CB体系)检测实验室资质证书，资质涵盖电磁兼容和医用电气设备领域12项IEC标准。这标志着广东省医疗器械质量监督检验所质量管理体系和相关检验能力获得国际认可，成为国内首个获得CB检测实验室资质的省级医疗器械检验机构，将为本地医疗器械企业产品出口提供相应检测服务。

所谓CB体系，是国际电工委员会电工产品和零部件合格评定组织建立的全球互认体系。具备资质的

检测实验室提供的产品检测报告可在53个成员国和地区得到认可，大幅缩短出口认证周期，降低检测成本。

在全球医疗器械产业高速发展的当下，中国制造正在加速走向世界。蛋壳研究院日前发布的数据显示，2025年一季度，我国医疗器械出口贸易总额为692.6亿元，同比上升5.03%；其中，中高端医疗器械在海外市场上大卖，出口亚洲金额占比第一，医疗器械企业“出海”前景十分广阔。作为医疗器械大国，今年一季度，广东医疗器械出口额为181.75亿元，随着广东省医疗器械质量监督检验所成功拿下CB体系证书，有望提升出口检验效率，为国产医疗器械出海保驾护航。