

深圳中院出台全流程刑事涉财执行办案指引

羊城晚报讯 记者林园,通讯员肖波、杜佳鑫报道:刑事裁判涉财产部分的执行与民事执行不完全相同,有其特殊性。近日,记者从深圳市中级人民法院获悉,该院出台了全国首个从审判阶段开始全流程精细规范刑事裁判涉财产执行相关工作的规程——《深圳市中级人民法院关于刑事裁判涉财产部分的执行指引(试行)》(以下简称《指引》)。

《指引》以刑事裁判涉财产执行难问题为导向,规范和加强刑事裁判涉财产执行的相关工作,根据刑事裁判涉财产部分执行的特点,吸收了深圳法院多年来在这方面工作的创新措施和工作经验,重点解决如何落实司法解释要求的具体参照适用民事执行相关规定等问题。全文共六个部分六十五条,主要规定了审判阶段被告人财产的申报和调查、刑事保全和裁判的具体要求,移送立案的标准和程序以及具体执行流程和结案方式体系。

据了解,深圳市中级人民法院

从2011年开始就已经将刑事裁判涉财产部分的执行工作归口执行局,成立了专门的财产刑执行合议庭,办理相关案件。近年来已立案执行各类罚金刑、没收财产、退赔案件2000多宗。许多案件当事人众多,情况交叉复杂,其中一宗退赔案件的权利人就达到了1099人。相关部门在案件执行实践中发现了大量问题,尝试了许多创新性措施,这为《指引》的出台积累了改革经验。

深圳548间母婴室信息上线百度地图,可一键查找附近母婴室

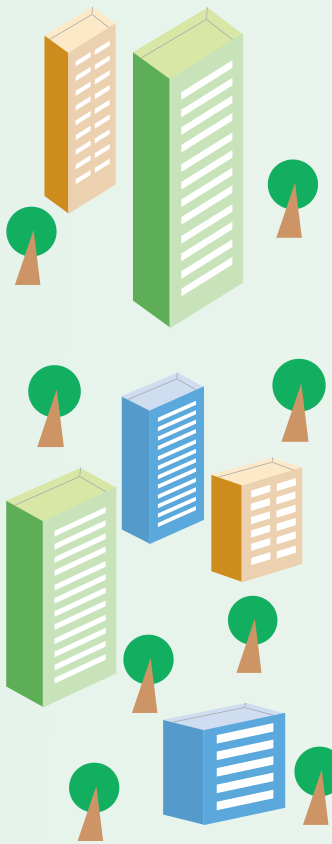
公开招募“母婴室社会监督员”

公积金提取贷款新规下月实施 违规提取3年内不得再次申请

新规对拆迁住房在公积金贷款结清前注销抵押权业务予以了规范



羊城晚报记者 李晓旭 通讯员 雷湘君



10月21日,记者从深圳市公积金中心获悉,新版《深圳市住房公积金提取管理规定》和《关于进一步规范住房公积金贷款业务有关事项的通知》经市住房公积金管理委员会批准后,将于11月1日起正式实施。新规对原提取、贷款政策进行了微调,主要包括取消部分证明材料、延长购房提取时间间隔、对租房提取额度进行差异化安排、违规骗提职工被限制提取以及实施联合惩戒、部分限制交易类住房可申请公积金贷款等。

基本保障对象 按房租提取公积金

深圳市公积金中心相关负责人介绍,提取新规定对属于深圳市住房保障主管部门确定的基本保障对象,在租房提取额度上予以适度倾斜。即属于基本保障对象的职工,每月可提取实际住房租金支出,且不超过职工住房公积金账户余额。属于基本保障对象的职工,可以选择每月按实际房租提取公积金,也可以选择按不超过当月应缴存额的65%提取公积金。

另外,本次提取新规对不宜宜现行提取业务开展实际的相关证明进行了调整:取消“与单位终止劳动关系证明”“失业证明”等,职工的失业证明数据直接通过政府信息共享等平台查询验证;取消“永久居留权证明”,在外国或者港、澳、台地区定居的职工,提交户口注销证明、回乡证或台胞证即可。

违规提取不退回将被公示

该负责人介绍,为限制提取住房公积金用于炒房或其他投机行为,提取新规进一步规范了购房提取业务受理情形,对职工房产权属证书上存在配偶、父母、子女及其他权利人的,深圳市公积金中心不予受理该套住房的购房提取申请。为进一步支持职工的住房消费,提取新规对购房提取业务办理所需要的购房票据时间间隔有效时间予以延长,新规规定购房时间与职工申请提取时间相隔在三年以内的(此前为两年)均可提取,以相关发票和税

票等凭证开具时间计算。根据相关要求,提取新规针对失信违规骗提的职工限制提取和实施联合惩戒。明确违规提取住房公积金的职工,公积金中心在确认违规提取行为之日起3年内不予受理该职工住房公积金提取申请;职工违规提取住房公积金逾期仍不退回的,公积金中心应当将其信息列入严重违法失信行为,依法将信息报送相关部门,实施联合惩戒,并向其所在单位通报或在公积金中心网站公示,进一步规范住房公积金管理秩序。

规范拆迁和回迁住房公贷申请

据了解,目前,深圳棚户区改造和城市更新项目中,拆迁住房往往涉及到借款人在未还清贷款前需要注销抵押权的情况。为妥善解决该问题,此次贷款新规对拆迁住房在公积金贷款结清前注销抵押权业务予以规范,明确规定对于公积金贷款尚未清偿,因城市更新、棚户区改造等原因需要拆迁抵押住房并注销抵押权的,公积金中心在抵押人或第三人重新提供足额担保的前提下应当予以协助。

此外,对于因城市更新和棚户区改造等涉及回迁住房新购面积而出现申请公积金贷款,新规明确,在职工、项目实施主体或开发单位按照《深圳市住房公积金贷款管理规定》及本次新规要求提供足额担保的前提下,公积金中心可以受理其贷款申请。

深圳市公积金中心相关负责人向记者介绍,提取新规还进一步明确了“商品住房”的内涵,删除了不符合现行城市住房供应现状的建造、翻建、大修住房的提取情形;贷款新规还明确了申请公积金贷款住房类型、申请变更贷款所购住房权利人应结清贷款的要求,规范了购买新建商品房(期房)申请公积金贷款的放款前提、公积金贷款担保方式等。

部分限制交易类住房可申请公贷

据介绍,目前,职工购买部分限制交易类住房时提出公积金贷款需求的情况增多,且预计未来购买此类住房的职工家庭将持续增长。考虑到这类职工申请公积金贷款迫切需求,本次贷款新规新增了部分限制交易类住房公积金贷款业务。

贷款新规规定:职工拟购住房按照深圳市住房政策、房地产市场调控政策在一定年限内限制转让、仅限于向特定对象转让或存在其他类似情形的,职工可以将

该住房作为抵押物并按照《深圳市住房公积金贷款管理规定》及本次贷款新规要求,申请公积金贷款或者商转公积金贷款,本市另有规定的除外。



深圳市规划土地监察局原指挥处处长郑可斌被提起公诉

涉嫌非法收受数百万元财物

羊城晚报讯 记者沈婷婷报道:10月21日,记者从深圳市检察院获悉,经该院指定,近日,盐田区检察院以涉嫌受贿罪,依法对深圳市规划土地监察局原指挥处处长郑可斌(副处级)提起公诉。

起诉书指控:2006年至2019年,被告人郑可斌利用先后担任深圳市渔政渔港监督管理局盐田站站长、渔政科科长、深圳市海监渔政处副处长、深圳市规划土地监察局指挥处处长等职务便利,在违法船只监督检查处、用地指标手续审批、违法建筑拆除等方面为他人谋取利益,或利用其本人职权、地位形成的便利条件通过其他国家工作人员职务行为,为他人谋取利益,非法收受他人财物合计现金港币310万元、人民币111万元、价值人民币18万元的购物卡以及价值人民币18.18万元的物品等。

“非遗周”期间,南山区开展了系列活动 让市民深入了解非遗传统技艺

18个非遗项目大展魅力



捏面人吸引了小朋友的注意

孩子已参保并扣款却无法刷卡记账

深圳市医保局提醒:首次参加深圳少儿医保的参保人需及时绑定定点医疗机构

到门诊就医才可享受副社保卡记账待遇。

记者从深圳市医疗保障局获悉,少儿医保在以下这些情况刷不了卡:首先,在门诊就医时可能遇到的情形包括没有绑定社康中心或市内二级以下医院作为门诊就医的定点医院;在医院做的项目不在医保范围内,比如

体检等;使用的是旧版社保卡,需去银行办理金融社保卡才能用;少儿医保到期没有续费,需要重新申请扣费用;在非绑定的医院看门诊;确定是不是绑定社康的上级医院,如果是,需要先到社康开转诊单才能在其上级医院使用少儿医保。其次,住院可能遇到的情形包

括使用的是旧版社保卡;少儿医保到期没有续费。

深圳市医疗保障局提醒,少儿医保参保人门诊就医时,需在绑定的社康中心门诊就医;住院及门诊大病需在市内定点医院就医(无需提前绑定)。14周岁以下的少儿医保参保人,可选择本市一家社康中心或一家市内二



本版制图:关彩玉

羊城晚报讯 记者李天军摄影报道:10月21日,记者获悉,第二届深圳市非物质文化遗产周(以下简称“非遗周”)期间,南山区开展了形式多样的非遗相关展、演、公益课等活动,让市民深入了解非遗传统技艺,提升非遗保护意识。例如“指尖上的艺术·创意岭南刺绣博览周”、古琴艺术岭南派公益课、非遗项目进校园进社区展演展示活动“偶”遇华夏——资中杖头木偶剧等。

据了解,截至目前,南山区共有18个非遗保护项目,其中包括2个省级项目——“辞沙”祭妈祖大典、剪影;3个市级项目——渔二村开丁节、向南村“侯王”祭典、南山醒狮舞;13个区级项目——大冲村开丁节、南园村吴氏祭祖习俗、南水姊妹节、南水客家山歌、后海天后宝诞祭典、内画、南山麒麟舞、捏面人、竹编画、孙氏铁砂掌、潮州工夫茶、古琴艺术(岭南派)、禅门太极拳。

为了更好地传承这些非遗艺术,南山区全年结合中国文化和自然遗产日、非物质文化遗产周开展了非遗保护主题活动8场,还通过联合区内剧场剧院、社区、学校开展戏剧戏曲活动30余场,形成如华夏戏剧坊、周末戏曲欣赏、戏曲进校园进社区品牌非遗文化等活动。还让非遗传统文化走进了校园,举办了包括满绣、舞狮、舞龙、工夫茶等项目在内的培训教学活动约200场。

如今在南山,伴随着丰富多样的非遗活动的不断开展,辖区居民有了越来越多接触了解非遗文化的机会。校园戏曲专场、非遗文化校本课程等让学生在传统文化的浸润熏陶下,更加深刻体验传统非遗魅力。

航天工研院打造科创一站式政企服务平台 三年累计孵化近350家双创企业

羊城晚报讯 记者林园、通讯员沈玉彬报道:“大家好,我是航航,我是航天智慧型服务机器人。我可以做很多工作呢……”走入深圳航天工业技术研究院有限公司(以下简称“航天工研院”)的展厅,圆头圆脑的机器人“航航”向来宾进行自我介绍。

“航航”可以用于政务大厅、税务、电力、博物馆、图书馆等十余种应用场景,堪比全能导航。“航航”是航天工研院研发的产品之一,成立至今三年,该院已研发出多款智能产品,累积孵化了近350家双创企业。

近日,在成立满三周年之际,航天工研院组织“中央省市媒体走进航天工研院”活动,探索数字产业发展之路。据介绍,航天工研院是中管国有特大型高科技企业——中国航天科工集团有限公司的二级单位,围绕云制造和科创服务、电力装备、环境科技、信息技术、国际化运营等产业,正在打造融合科生服务业生态集群的国际一流平台型智慧企业。作为国家级双创示范基地,航天工研院运营的航天科创中心以科技创新服务为基础的一站式政企服务平台,已完成深圳、成都、南昌、宁波、重庆、南

京等地科创中心建设,建成近10万平方米的“双创”运营空间,累积孵化了近350家双创企业。航天工研院旗下航天科创公司负责航天科创中心日常运营,该公司总经理李宏介绍,今年6月,公司打造形成了集精准化、智慧化的一站式企业服务平台——科技创新服务云。该平台可提供办公空间服务、政策辅导、需求发布与对接、园区基础服务、企业课堂、科创福利等近20类百余项服务。截至目前,已有1.3万余家中小微企业及双创团队入驻科技创新服务云。依靠这一数字化共享平台,航天科创中心打造了由近50家紧密协作企业组成的生态企业圈,形成股权合作企业15家,正在成为创业创新的新引擎。

揭牌成立三年以来,航天工研院应用基础研究、科技创新服务、云制造产业综合服务、电力装备、环境科技、信息技术等产业日趋成熟。除了智能机器人外,记者在现场看到,该院还研发了可帮助办案的智慧检务产品、可帮助消防员快速找到着火点的智慧城市一图感知平台、有助实现黑灯工厂的无人测试车间等。

36吨走私冻鸡翅冻鸡爪被查获

目前该批冻品已被移交海关缉私部门作进一步调查处理

羊城晚报讯 记者宋王群,通讯员刘婕、邓焱、朱丽娜摄影报道:10月21日,据深圳海关消息,10月17日,该关所属皇岗海关在皇岗口岸货运入境通道,连续查获两辆货车通过伪报品名走私来自巴西未经检疫的冻鸡翅和冻鸡爪,共计36吨。

当晚,两辆粤港两地牌货车经皇岗口岸货运通道入境时,被列为查验对象。查验人员对其进行大型X光机检测时发现图像中货品区域与实际申报货物不符,随即对其进行开箱查验。

经查验,上述两车均以一般贸易方式申报进口“ABS塑胶粒”,关员查验时并未发现相关货物,而在车厢内发现大量未经



皇岗海关查获的走私未经检疫冻品

检疫的冻品鸡翅和冻鸡爪,且货车均无相应的冷藏装置,标签显示上述冻品原产地为巴西。经清点核对,共查获冻鸡翅26.05吨、冻鸡爪9.95吨,共重36吨。

目前,该关依法对上述冻品进行扣留,并移交海关缉私部门作进一步调查处理。