

上半年工业投资增速全市第一

# 江门江海区：“小身板”逆势下显大能量

文 / 图 羊城晚报记者 陈卓栋 通讯员 江讯 谭耀广

作为江门唯一一个国家级高新区所在地，江门市江海区今年上半年克服了新冠肺炎疫情的影响，实现了逆势增长。记者11日从江海区政府获悉，今年上半年，江海区工业投资一直保持两位数正增长，其固定资产投资增速、工业投资增速均排名市区第一，展现了该区巨大的经济韧性和长期稳定发展的坚实基础。



▲江海区二季度重点项目集中开工(投产)活动现场。上半年该区引入了多个高质量产业项目(江海区宣传部供图)

→江海区的城央绿廊 彭伟宗 摄



## 经济运行保持平稳向好态势

作为江门高新区所在地，与之合署办公的江海区是江门东部三区中面积最小的一个区。然而在今年上半年新冠肺炎疫情的影响下，“小身板”却显示出大能量。江海区政府人士介绍，今年以来江海区在做好疫情防控的基础上，有力有序推动复工复产，落

实落细“六稳”“六保”各项工作。上半年全区经济运行保持平稳向好态势，固投、工业投资今年以来一直排全市第一，外贸进出口排全市第二，GDP排在全市前列，其中，固投增速高于全省平均水平8.3个百分点；工业投资增速高于全省平均水平25.9个百分点。

## 2

靓丽数据的背后，体现着该区经济基本盘的稳定，这与该区加大援企稳岗力度密不可分。

位于区内的江门市奔力达电路有限公司，早在春节假期期间就加班加点运转，350多名本地管理人员、工人返岗，为武汉火神山医院生产MAXHUB(高效会议平台)所需的线路板。国内疫情稳定后，该公司开始受到境外疫情的影响，运转“挡位”一下拉到最低。“公司外销比例一下从高峰期的50%下滑到30%，库存也从往常的3万平方米增加到5万平方米。”该公司人力资源部经理陈健说：“往常

## 8700多单位获减免社保费

要运转到晚上10点的设备，现在7点就歇了下来。”

但陈健并未因此慌乱，人社局返还的失业保险稳岗补贴和一次性吸纳就业补贴11.7万元已经到账，再加上减免的社保费123万元，资金流还算充裕。公司1100多名员工全员在岗，一个不裁。

江海区政府人士介绍，针对疫情防控期间企业可能遭遇的发展难题，该区建立了领导挂钩联系项目(企业)机制，市、区、街道三级领导干部挂钩联系重点企业，靠前协调，解决制约企业发展的困难和问题，全区各级领导累计指导企业超过1万家(次)。除

## 3

## 引进大量优质产业项目落户

近年来，江海区一直坚持工业立区不动摇，把高端机电装备制造、新材料、新一代电子信息三大战略性新兴产业作为主攻方向。在上半年的主要经济数据中，全区工业投资完成21.7亿元，同比增长18.2%，分别高于全市、全省平均增速32.8个百分点、25.9个百分点，增速排名全市第一，“工业立区”战略初见成效。尤其是在今年，面对经济下行压力，该区仍然实现工业投资的同比两位数增长，更是难能可贵。在今年第一、第二季度的重

## 4

## 新一批公共服务设施即将亮相

作为支撑经济发展的重要载体，以产兴城、以城促产，促进产城人融合发展的观念。

据悉，过去几年，该区已经建设城央绿廊、儿童公园、龙溪湖阅读中心、江海云道等一批精品工程，成功引入万达、明泰广

场等大型商业综合体，区内重点交通工程也在有序推进。

据悉，今年国庆节后，科技馆、图书馆、青少年活动中心、下沙水上人家公园、龙溪湖时尚活力运动中心等一批新的公共文化服务设施也将陆续与市民见面。

在智能制造、新材料、电子信息、大健康等领域的产业发展提供强力支撑。

记者观察发现，不仅在数字上成绩亮眼，该区产业项目在质量上也堪称上乘。上半年该区引进的一些项目，如倍量科技、骏鼎达、康普顿、上海通用重工等多项是总部经济项目。该区招商局相关负责人认为：“这意味着资金、人才与研发机构的落地，及高层次管理人才和研发人才的落户，将有力推动区域的消费结构、城市品位的提升。”

情况，得知车主急需赶路接客户要马上维修车辆，立即致电熟悉的车行维修工，并在等候维修工过程中，陈站长与两名员工帮忙把车辆推到加油亭外安全的地方。

9时40分，赶到的维修工为

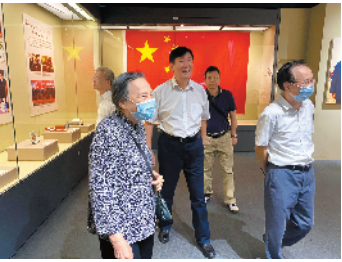
车辆更换点火器，车辆便正常运行，车主吴生多次向加油站员工们致谢并添加陈站长微信，立即启程赶往湛江接客户。收到吴生报平安的信息后，陈站长悬着的心才终于放下。(冯国槐 张凤娇)

雷洁琼生平事迹展北京首展

羊城晚报讯 记者陈卓栋、通讯员谭耀广报道：记者11日从民进江门市委会获悉，为纪念中国民主促进会创始人之一、江门台山籍乡贤雷洁琼先生诞辰115周年，民进江门市委会和江门市博物馆日前在北京鲁迅博物馆联合举办《中国共产党的亲密朋友——雷洁琼生平事迹展》全国巡回展首展，展期从8月8日至9月15日。

据介绍，此次展览共展出照片120多张，展品305件，包括雷洁琼的工作生活用品、纪念摆设、书籍、雷洁琼的书法作品、手写讲稿、记事本、雷洁琼的任命书、证件、证书奖状、纪念章等。展览通过大量弥足珍贵的照片和实物资料，真实而生动地展示了雷洁琼长达一个多世纪的传奇人生。

展览开幕当日，雷洁琼侄女雷浣妍对民进江门市委会和江



雷洁琼侄女雷浣妍参观展览(民进江门市委会供图)

门市博物馆成功举办《中国共产党亲密的朋友——雷洁琼先生生平事迹展》全国巡回展首展表示肯定和赞赏，随即拿出准备好的一批雷洁琼的生平实物资料，如雷老用过的茶杯、筷子、衣服等生活用品，第二次捐赠给江门家乡，她希望民进江门市委会能把雷洁琼事迹展示好，让更多人了解、铭记雷洁琼崇高的精神和风范。

## 江门开展“按标识方向停车”专项行动

羊城晚报讯 记者陈卓栋、通讯员谭耀广摄影报道：记者11日从江门市政府获悉，日前江门市印发《江门市开展机动车按标识方向规范停放专项行动工作方案》(以下简称《方案》)，从今年7月至12月，江门市区开展“机动车按停车位泊位标识方向规范停放”专项行动，力争在9月底前，江门市区首批八类重点场所基本实现机动车按标识方向同向停放、顺向停放。



江门市蓬江区环市路的停车位，大部分车辆都保持顺向停放

《方案》提出，通过加强停车位泊位设置、停车位泊位导向标识施划、规范停车引导和管理等工作，推动江门市区机动车按标识方向同向停放。记者了解到，江门市政府有关部门将分批开展机动车停车泊位导向标识施划、规范停车引导和管理工作，对路面机动车(含摩托车)停车位，做到能划尽划。

据悉，相关专项行动将首先对首批八类场所开展停车导向标识施划。包括市区主街道及其他街道区域的主次干道、主要商业大街和单向通行道路的停车位；中型以上公园广场、景点景区、文体场馆地面停车位(场)；大型商业综合体以及中大型以上餐饮单位、酒店地面停车位(场)；教育机构地面停车位；机关企事业单位

位地面停车位(场)；镇(街道)示范街路停车位；新、旧社区路面停车位；其他文明城市创建重点点位停车位(场)。根据专项行动要求，江门市将在9月底前基本实现八类重点场所机动车按标识方向同向停放、顺向停放。

江门市文明办介绍，“按标识方向停车”专项行动是提升江门城市品质，提高文明创建水平，做好全国文明城市三年复评迎检的一项重要举措。根据《方案》，8月15日前，江门市将对上述八类的停车位、停车场进行调查摸底，结合道路、区域的实际情况，确定施划范围，并完成施划工作。在8月至9月间，集中宣传，引导规范，国庆节前，实现市区机动车基本“按标识方向停车”，停车乱象明显减少。

## 客户车辆突发故障 江门中石化小岛油站员工相助

“陈站长，我已平安到达湛江准点接上客户了，今天非常感谢您和油站员工帮忙推车，要不是你们，我接客户肯定迟到了，非常感谢你们！”这是江门小岛加油站陈站长收到客户吴生发来的

微信。

8月8日9时30分，一辆粤A牌七座汽车在江门小岛加油站加满油且正准备离开时，车主吴生经反复尝试车辆还是启动不了。油站陈明仕站长主动上前了解

文 / 梅尔

在大湾区时代，珠海澳合作有了新的发展契机，横琴更是不可忽视的一块宝地。随着越来越多的人选择在横琴工作与生活，其商业配套发展备受关注。据了解，未来一年，珠海预计将有13个新商圈开业，其中横琴片区有4个商业项目正整装待发，横琴正拉开新一轮的商业版图，人们固有印象中的“横琴无生活人气”的观念有望彻底打破。



Ola Lotus·莲地

## 【Ola Lotus·莲地】

近年，一股“沉浸式”风暴正在席卷多个行业，具备互动感、叙事感和社交氛围的沉浸式消费体验持续爆红，在商业地产领域尤甚。据了解，购物中心为消费者带来沉浸式消费体验、并具备为购物中心其他业态带来转化潜力的体验业态，在新开业购物中心面积占比已超50%，成为购物中心破局同质化的“杀手锏”。

位于珠海横琴占地面积达50万平方米的粤澳合作中医药产业园，围绕核心目标之一——“建设国际健康产业交流平台”，前瞻打造大健康文旅项目，包括瑞莲庄(横琴)度假主题酒店、中医药科技创意博物馆，以及“时尚中医药全感官体验馆”——Ola Lotus·莲地，创新性打造了以“中医药文化”为核心的“主题乐园+商业”复合空间，以期总建筑面积近22万㎡的恢弘规模，可以说是今年最值得期待的拟开业项目之一。

Ola Lotus·莲地，创新“时尚中医药

全感官体验馆”品牌定位，以中医药文化为核心，开拓更丰富、新颖的场景，融合健康医疗、文化体验、餐饮、零售等业态，打造“元气漫游”、“新氧食刻”、“灵动创意”、“怡养臻享”四大体验场景，讲“老字号”的“新故事”，做“新创意”的“发声地”。

其中，中医药科技创意博物馆是国内首家大型中医药主题沉浸式叙事体验馆。它以“中医药文化+特色旅游体验”为主题，由五次荣获奥斯卡金像奖的影视特效大师、新西兰维塔工作室(WETA WORKSHOP)理查德·泰勒领衔设计，以叙事导航的方式结合魔幻式的场景设计，带领游客置身神秘、奇幻的中医药世界，探索中医药的奥秘；同时以高科技手段演绎宛如“潘多拉星球”般奇幻的中医药世界，通过CG、VR、全息技术实现感官和思维的沉浸，加以智慧化创意科技为载体，以极富科技感和趣味性的互动方式，让游客探索中医药的魔幻森林世界。

横琴钜星汇广场是集珠宝文化交易广场、孔子文化展厅、二十四孝文化基地、妈祖文化、酒店、商墅等于一体的东方国际文旅综合体。该项目总建面16.36万平方米，将建成一个集办公、精品酒店、体验式商业街区于一体的城市区域型商业综合体项目。

其中，该项目内有约6万平方米开放式街区购物中心，其中四层大型商业(-1至3F)以约2万平方米珠宝主题文化交易广场为主。在负一层设置珠宝文化会展中心，二层设置玉石展览区、黄金展览区、彩宝展览区、钻石展览区、文创珠宝区、情景体验馆、珠宝鉴定中心等七大珠宝主题。

据悉，钜星汇商业广场以立体化、花园式、体验街区MALL别具风格，大中庭设计，绚丽的天幕犹如新横琴的一顶皇冠，汇聚同步全球时差的国际名品珠宝体验式商业、环球美食餐饮、酒吧街、手信街、高端商超、东方文化展厅等多种业态。



钜星汇商业广场

## 【斯越里活力 Mall】

2018年，斯越里活力 Mall 在珠海海斯越云谷正式动工，如今进展顺利，拟在未来一年内开业，这将是横琴片区首个体育运动主题购物中心。

据了解，斯越里活力 Mall 首创将体育专业、体育赛事、体育智能场馆等几大特色完美融入传统购物中心，并斥巨资打造个性化运营服务智能平台，形成集体体育运动俱乐部、文体零售、餐饮美食、童用童乐、休

闲配套五大业态为一体的清新自然休闲体验空间。

据其负责人介绍，随着人民生活水平的不断提高，都市亚健康情况日趋严重化，越来越多的家长开始注重培养青少年的体育竞技专项技能，以此促进青少年的身心健康成长。由此，以为“全民健康”而战为使命的斯越里活力 Mall 购物中心应运而生，它以“体育竞技育苗基地”为商业愿景，通过跨界融合的专

业体育运动模式，充分利用自身优势为青少年体育竞技提供专业的培训平台。

斯越里活力 Mall 定位为“运动生活体验 Mall”，坚守构建一个都市运动生活社交目的地之初心，开创需求性体验购物中心的先河，恰如其分地将体育运动与日常生活紧密连接。斯越里活力 Mall 的出现，以创新的思维为需求性体验购物中心的商业模式树立了一面独有旗帜，通过运动业态创新驱动的体育商业中心，将为购物中心带来新的可能性。

此外，日前华润万家与斯越里活力 Mall 完成签约，全新品牌万家 LIFE 将进驻珠海海斯越云谷店，将成为珠海首家万家 LIFE 门店。据悉这是继万家 MART 之后，华润万家专注于满足消费者一日三餐及居家生活基本所需，传递健康、品质、物有所值的美好生活理念，加速便利超市创新，推出万家 LIFE 全新品牌。

## 【金彩汇】



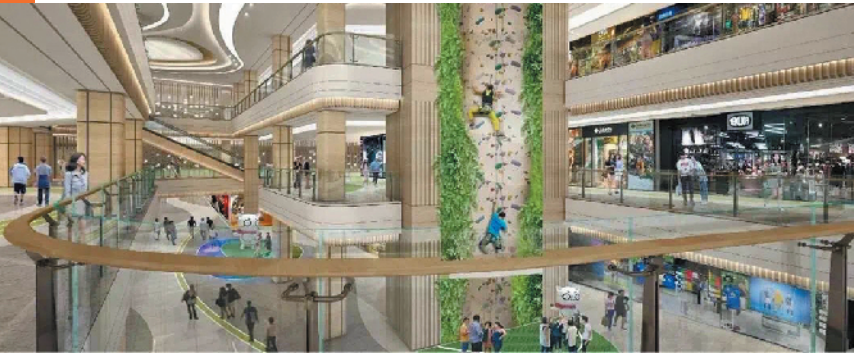
金彩汇

金汇国际广场的全新商业项目“金彩汇”是休闲放松、含生态可持续的大型办公楼，含完善的零售、休闲、娱乐、餐饮、康体等配套商业，据悉这将是横琴首个美食主题特色休闲风情街区。

该项目位于金汇国际广场，未来将重点辐射综合服务区及口岸服务区。是横琴新区粤澳合作首批重点先行开工项目之一。拥有横琴岛心优越的

商圈地理位置，辐射范围广，并且自带流量。

“金彩汇”主打餐饮服务、休闲娱乐，餐饮业态重点规划项目60%的面积，将会主导整个金彩汇项目的品牌发展方向；该项目还将引进国内外知名连锁餐厅、音乐餐吧、清吧、时尚主题餐厅、各地特色美食及生活配套和精品零售等，目标是打造横琴新区里无人不知的潮流美食圣地。



斯越里活力 Mall