

“十四五”开局之年,东莞深入推进经济转型、结构调整、动能转换

培育新动能成“热词” 全力打造广东高质量发展名片

文/羊城晚报记者 谢颖 图/羊城晚报记者 王俊伟

进入“十四五”开局之年,培育新动能成为东莞“热词”之一。

“加快培育新动能对东莞市实现高质量发展意义重大。”东莞市委书记梁维东表示,近年来,东莞坚持推进经济转型、结构调整、动能转换,新动能逐渐成为推动产业结构转型升级和经济高质量发展的重要力量。开局“十四五”,东莞要立足新发展阶段,贯彻新发展理念,构建新发展格局,全力打造广东高质量发展名片,必须把加快培育壮大发展新动能摆在更加突出的位置。

他还表示,东莞将强化创新赋能、产业赋能、核心技术赋能、数字赋能、服务赋能、金融赋能,深入推进经济转型、结构调整、动能转换,为经济高质量发展全面赋能。

推动金融改革与合作交流新局面

“十三五”期间,东莞在融入粤港澳大湾区建设、建设广东省制造业供给侧结构性改革创新实验区等重大历史机遇下,中央和地方政策红利的叠加效应逐步显现,广大金融机构紧扣市委、市政府的重点工作,全力优化金融资源配置,助推金融产业在总量规模、发展质效和金融生态迈上新台阶,为“十四五”期间打造成为产融结合度深、地方金融竞争力强、境外融资渠道畅通、金融生态优良的“金融强市”打下坚实基础。

2020年东莞金融业实现增加值645.50亿元,当年增长9.9%,五年累计增长60.3%。2019年东莞成为全国第五个贷款余额突破万亿的地级市,2020年全市金融机构本外币存款余额和贷款余额分别达到1.82万

亿元和1.28万亿元,五年累计增幅82.9%和113.6%,存贷比较五年前提升约10个百分点。

资本市场“东莞板块”实现加速扩容,境内外上市公司增至58家,五年新增26家,从资本市场募集资金155.29亿元,主体是以智能机器人、电子信息、新材料等为代表的先进制造业企业,境内上市公司数量在全省地级市中的排名跃升至第二位。

2021年,东莞将围绕增创发展新优势、构建新发展格局,重点突出三个“新”强化金融赋能,确保“十四五”开好局,起好步,推动金融改革与合作交流新局面。

一是推动莞版支持大湾区“金融80条”深入实施。二是推进东莞金融业“十四五”规划落地实施,从“高标准打造金融

强市,加快建设现代金融体系,提升金融服务实体经济水平、实施更高水平金融开放”等四个维度擘画“十四五”发展蓝图。三是强化金融服务先进制造业高质量发展,围绕金融服务制造业主题,针对重点产业集群、产业空间载体等,以项目化落地的方式形成市建设金融服务先进制造业高质量发展创新示范区综合工作方案,并协调鼓励辖内金融机构争取上级金融机构在增加创投资金支持、创新金融产品、丰富抵质押品上予以支持。四是以实施市发展资本市场三年行动鲲鹏计划为蓝图加快推动企业上市培育和赋能提质工作,支持有条件的镇街(园区)建设“上市公司产业园”,鼓励创投机构通过“以资引商”方式引入更多的高端产业、企业。



东莞市将加快推动大科学装置建设

畅通国内国际双循环 打造消费强市

“五一”将至,东莞松山湖又准备线上为园区居民发放“乐购东莞”消费大礼包,一张300减200、200减50等优惠力度不一的优惠券受到了市民们的青睐,同时也为园区餐饮业造势积攒了人气,全面带动了消费。

在东城国贸商圈、南城汇



万达金街

一城商圈,打造出一批特色街区 and 消费场景,在周末以及节假日总能吸引一大波关注,城市中心高端商业综合体质量的提升,为市民带来了更好的消费购物体验。

这仅仅只是东莞打造消费强市的一个小小缩影。

东莞如何在构建新发展格局中发力?东莞市委书记梁维东曾表示,在构建新发展格局中,东莞的优势在国际循环,潜力在国内循环。2021年,东莞将坚持扩大内需这个战略基点,同时毫不放松巩固提升对外开放优势,利用好国内国际两个市场、两种资源,做好供给侧结构性改革和需

求侧管理“两篇文章”,加快打造链接国内国际双循环的现代化枢纽城市。

梁维东表示,东莞将以前所未有的决心和力度开拓国内市场,实施支持出口产品转内销三年行动计划,促进内外销产品同线同标同质发展,打造“东莞制造”线上展会平台。二是全力打造消费强市,优化城市商圈布局,提升城市中心高端商业综合体质量内涵,在各镇街打造一批特色街区和消费场景,大力发展“首店经济”,创新消费业态,顺应消费升级趋势,创新发展信息消费、健康消费等新型消费。

打造重大发展平台 为新动能主战场

今年,东莞还提出要重大发展平台打造成为新动能发展的引领示范区,适度超前布局5G基站、智慧交通等新基建,鼓励率先培育发展数字经济,创意经济、宅经济等新业态新模式,同时深化与港澳在现代金融、专业服务、离岸贸易等领域加强合作。

今年2月,东莞市推进战略性新兴产业基地建设动员会召开,会议解读了《关于加快推进战略性新兴产业基地发展的若干措施》等“1+N”产业基地政策,并为首批七个产业基地授牌。其中,东莞数字经济融合发展产业基地、东莞水乡新能源产业基地落户水乡功能区。

随着5G、云计算、人工智能等技术的发展,传统制造业向数字化、网络化、智能化转型升级势不可挡。“十四五”期间水乡功能区牵头建设东莞数字经济融合发展产业基地,目前正在研究制定《关于推动东莞数字经济融合发展产业基地高质量发展的若干措施》,在大力引进数字经济新产业、培育新动能的同时,也将着力助推传统制造业企业数字化转型,努力走出一条创新发展、绿色发展、高质量发展的新路。

东莞布局七大战略性新兴产业基地,改革措施全市先行,扶持力度前所未有,服务保障全市最优。

此外,随着松山湖科学城的正式启动,东莞市将加快推动大科学装置建设,以国家实验室为标杆建设松山湖材料实验室;落实与中国科学院合作共建松山湖科学城,吸引更多大院大所落户东莞,加大基础研究投入,积极承担更多国家战略科技力量,在融入和服务国家创新大局中展现东莞新担当。

今年是中国共产党成立100周年,也是实施“十四五”规划、开启全面建设社会主义现代化国家新征程的第一年,东莞将立足新发展阶段,贯彻新发展理念,构建新发展格局,继续坚持把城市品质提升作为基础工程来抓,坚持创新在现代化建设全局中的核心地位,把加快培育壮大发展新动能摆在更加突出位置,为经济高质量发展全面赋能,全力当好广东地级市高质量发展的领头羊,打造成为广东高质量发展名片。

南方电网广东东莞供电局 擘画“十四五”新蓝图

文/图 余晓玲 张翼 杨雅洁 顾章

近日,广东沙角-广南双回线路开断接入狮洋变500千伏输变电工程(东莞段)正式投产。该工程是东莞“电网建设千日攻坚战”首个500千伏项目,工程的投产标志着2021年东莞电网重难点项目攻坚全面铺开。坐落在沙田镇的500千伏崇焕变电站也于近日进入电气安装调试阶段。该站是东莞第六座500千伏变电站,预计在今年5月投产。紧邻崇焕站的是世界换流单元容量最大的“大湾区南通道直流背靠背工程”,该工程是粤港澳大湾区电网目标网架重点工程,目前工程三通一平工作部分转序土建基础阶段,6种植型“多桩齐下”,为工程奠定坚实基础,工程将于明年5月投产。它们的投入运行将为东莞乃至整个大湾区建设注入强劲活力。

“十四五”期间新建84座变电站

“十四五”开局之年,再造一个东莞电网成为了东莞供电局的使命和目标。“东莞自有电以来共拥有203座变电站,远景目标366座,即仍需新建163座,相当于再造一个东莞电网。”东莞供电局电网规划中心高级经理曾子县介绍道,“其中‘十四五’期间新建84座变电站,意味着东莞电网在这期间将实现跨越式发展。”

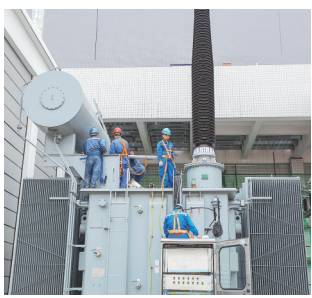
东莞电网在“十三五”末就呈现出较好的发展势头。2020年东莞供电量达866.5亿千瓦时,增量位居全省第一。以东莞CBD、松山湖和滨海湾新区为地标的三大发展极,带动整个东莞发展。去年9月,“三芯六瓣”玉兰形态目标网架规划成果纳入东莞市国土空间总体规划纲要,东莞电

网发展蓝图正加快构筑。其中“六瓣”之一——即将投产的500千伏崇焕变电站是南网首座以户内变电站模式建设的规模最大的500千伏枢纽变电站,其建站模式在珠三角负荷密集区域500千伏枢纽变电站设计中是首次应用,将对南网后续经济发达地区500千伏枢纽站建设起明显示范作用。

去年11月,大湾区南通道直流背靠背工程提前142天取得核准批复。工程带动力强,社会效益显著,为未来大湾区建设注入强劲活力。据项目经理吴何介绍,由于东莞沙角电厂陆续退役,根据近三年供需形势分析,广东东部供电50%的缺口在东莞近区。该项目及其它配套工程投产后,广东电网东西片区断



东莞第六座500千伏变电站预计今年5月投产



500千伏崇焕变电站进入电气安装调试阶段

面输电能力最大可提高至10000兆瓦,是现状的2.5倍,一定程度上缓解目前东部地区电网电源建设的压力的同时,可将广东西部清洁电源送入东部,最大限度降低沙角电厂的碳排放影响,推动电网设施与环境融合发展,有效促进社会的低碳发展。

“如果说东莞塞车、全球缺货,那么东莞会不会让世界缺货,与电网负荷密度紧密相关。”东莞供电局计划发展部规划分部高级经理黄学劼说。

从产业经济发展来看,东莞市正构筑产业体系新支柱,布局高精尖前沿未来产业,打造“全球先进制造创新领航城市”,这意味着对负荷的需求及可靠性的要求进一步升级。从全省的网架来看,随着网架的复杂化,难以有效构筑电网三道防线,发生大面积停电事故的风险加大,因此大湾区南通道直流背靠背工程应运而生。作为世界首个具备超高速潮流翻转功能的背靠背直流系统,该工程可在毫秒级的时间实现功率潮流在线

翻转,大大降低电网短路电流水平。其与中通道的广州直流背靠背工程形成了两道防线,在电网发生安全事故的时候,有效将故障解列,极大提高优化了广东电网网架系统运行的可靠性。

一直以来,东莞都在从“东莞制造”到“东莞智造”路上全速前进。华为、蓝思科技、生益科技等大批研发公司都把东莞当成了“宜居”之地,订单需求的增加、新的流水线投入使用,让工厂用电增速加快,也对供电质量和供电能力提出了更高要求。2018年东莞电网实现自愈保护后,非故障复电时间从分钟级提升至秒级。“如今,非故障复电时间将逐步实现毫秒级。东莞电

网的变化不仅仅靠一工程一网架,也不是一朝一夕,而是从技术上进行突破和攻克。”黄学劼说。

东莞供电局有激光大炮、南网最大的全智能设备检测中心,以及“超静音”智能配电房等,都表明了东莞在电网及智能化建设上的决心和行动。但不可否认的是,东莞电网规划建设面临历史欠账待解决和负荷中高速增长的双重压力。在网架建设方面,针对现状高压网架结构较为薄弱,存在终端变电站电压等级低,东莞供电局将重点构建安全可靠、能力充足、适应性强的网架,满足系统安全及经济的要求,实现接线简单化、规范化、层次分明、调度灵活。

倾力构建 大湾区智能电网

沙田镇不远就是东莞虎门港。通过这里,来来往往的客货轮可将货物运往世界各地。据悉,作为国家一类口岸,5万吨级船舶在这里可全天候通航,全港货物吞吐量进入亿级俱乐部。在售电量上,“十四五”期间,东莞也将进入千亿级俱乐部。

“十四五”对于东莞市来说,正值“三区叠加”历史机遇,需要扛起“湾区先进制造中心大旗”重任。东莞供电局将以高质量规划为引领,以高效率建设为抓手,至2025年基本建成安全、可靠、绿色、高效的粤港澳大湾区智能电网,为“湾区都市、品质东莞”发展保驾护航。

针对东莞现在主变、线路供电能力不足,存在变电站、高压线路和中低压线路设备重过载等问题,东莞供电局通过加快变电站布点规划建设,促进配电网与输电网、电源规划相协调,增强各层级电网之间的负荷转移和相互支援能力,从根本上解决重过载等突出问题,提升电网电能质量和满足供电可靠性要求。

在智能化建设上,为了逐步实现电网的“可观、可测、可控”,适应新能源、新技术和新应用的发展需求,东莞供电局因地制宜选择配电自动化技术路线,差异化开展配电自动化建设,建成数字化平台和泛在物联网应用,实现智能规划、智能建设、智能调度、智能运维业务链条全面感知。

“大湾区的号角已经吹响了,我们为何不顺势而为呢?”黄学劼认为,已强化自身核心竞争力的东莞电网正在等待蝶变。



“大湾区南通道直流背靠背工程”将为东莞乃至大湾区建设注入强劲活力