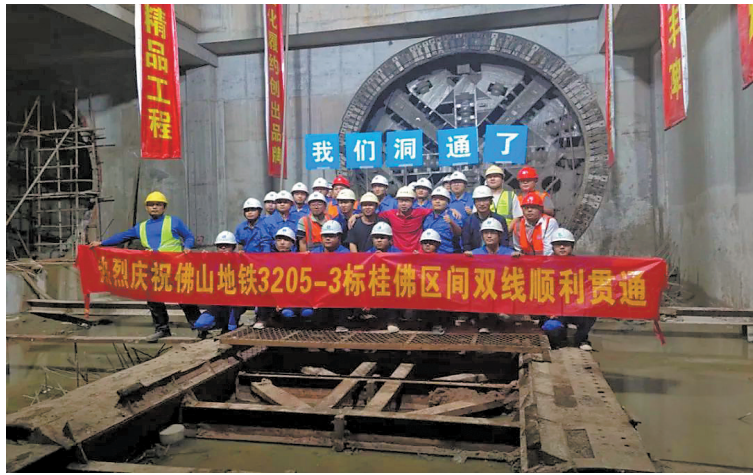


地铁
三号线

首通段计划明年底试运行



地铁三号线顺利贯通

羊城晚报讯 记者欧阳志强、通讯员佛交宣摄影报道：近日，桂丹路站—佛山机场站区间顺利实现双线贯通，成为地铁三号线3205—3标首个实现双线贯通的区间。据悉，地铁三号线是贯通佛山南北的主干线，首通段计划2022年年底开通试运行，该线路连日传来多个好消息。

据了解，该区间地面周边环境复杂，两台盾构机从桂丹路站始发，区间要下穿侧穿多处构筑物，施工难度大、安全风险较高。参建单位提前研究穿越方案，并采取建筑物保护预加固措

施，有效化解了该区间的各项施工风险点。

另外，在地铁三号线3201标土建单位工程验收会上，顺利诞生了全线首个通过该类验收的标段。本次验收为3个土建单位工程，分别为大墩站、大墩站~东平站盾构区间、东平站~湾华站盾构区间。

大墩站位于规划佛山新城文华路与荷岳路交叉点，总长473.6m，采用明挖法施工，包括车站主体、附属建筑物(包括4个出入口、2个风亭组等)。大墩站~东平站区间区间单线长约

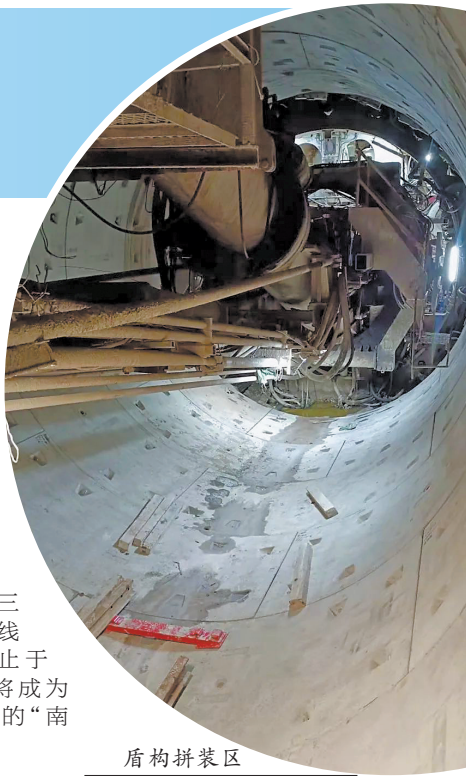
羊城晚报讯 记者张闻、通讯员陈哲报道：近日，佛山海关统计数据显示，2021年前三季度，佛山市南海区外贸进出口总值1430亿元人民币，同比增长39.9%(同期广东省增长18.6%)。其中，出口1074.3亿元，增长48.9%(同期广东省增长19.3%);进口355.7亿元，增长18.3%(同期广东省增长17.5%)。前三季度，南海区外贸进出口增速接近40%，持续保持强劲增长。

对主要市场进出口保持增长，外贸伙伴遍布全球。前三季

度，南海对东盟进出口328.5亿元，增长54.3%;对美国进出口198.1亿元，增长37.9%;对欧盟进出口149.1亿元，增长31.1%，三者合计占同期南海外贸进出口总值的47.3%。此外，对“一带一路”沿线国家、RCEP其他成员国进出口分别增长58.3%和40.7%。前三季度与南海有外贸往来的国家及地区共218个，占全球国家和地区数的93.6%，南海外贸伙伴遍布全球。

传统优势产业持续快速增长，家电出口降幅收窄。前三季

度，南海区出口机电产品527.5亿元，增长48.3%，占同期佛山外贸出口总值的49.1%，其中灯具出口83.7亿元，增长75.9%，高新技术产品出口92.5亿元，增长8.1%;劳动密集型产品出口338.6亿元，增长49.4%，占同期佛山外贸出口总值的31.5%，其项下家具、塑料制品、服装、纺织纱线和玩具分别增长41.4%、84.6%、39.3%、27.3%和36.6%。此外，陶瓷产品出口42.6亿元，增长90.4%，家电出口51亿元，下降15.5%，降幅有所收窄。



盾构拼装区

将成为佛山轨道线网“南北大动脉”

顺德前三季度经济数据出炉

地区生产总值**2877.09**亿元同比增10.8%

羊城晚报讯 记者曹月、通讯员顺宣摄影报道：近日，顺德区统计局公布了今年前三季度顺德经济运行情况。其中，顺德实现地区生产总值(GDP)2877.09亿元，同比增长10.8%，增速比去年同期提高了7.8个百分点。据佛山市统计局日前发布的消息，今年前三季度全市生产总值为8489.33亿元。这意味着，前三季度顺德生产总值超过佛山总量的三分之一。

顺德区统计局分析称，前三季度顺德全区经济发展总体保持平稳增长，稳中有进的发展态势。数据显示，除了生产总值，其他主要经济指标也表现不俗。其中，顺德前三季度累计完成规模以上工业增加值1436.11亿元，同比增长14.6%，增速比

去年同期提高8.6个百分点;全社会固定资产投资同比增长17.2%，增速比去年同期提高6.1个百分点;社会消费品零售总额达899.12亿元，增长12%;外贸进出口总值1866.6亿元，同比增长28.1%。此外，地方一般公共预算收入、金融机构人民币贷款余额等指标增速均超过10%。

制造业是立区之本，科技创新是动力之源。近日召开的顺德区第十四次党代会提出，顺德要奋力建设高质量发展先行示范区，要坚持工业立区、科技强区，加快构建现代产业体系，打造国际一流智造中心。立足“万亿顺德”新起点，加速打造大集群、培育大企业、引进大项目，用5—10年时间，将顺德建设成为世界先进制造业城市。



顺德新城

南海两所学校扩建迎来新发展

为教育提供更充足的硬件支撑

11月3日，南海西樵樵北中学扩建工程正式动工，这是构建“西樵教育地图”的一项重要举措。该工程按照2430个学位进行设计，将大大缓解西樵镇新城区优质学位紧张的问题。同日，南海石门实验小学新建建筑面积达1.4万多平方米的综合楼已顺利封顶，综合楼建成后，将为学校教育教学改革、特色建设提供更充足的硬件支撑、更广阔的发展空间。



樵北中学扩建工程动工

樵北中学预计5年内新增公办学位8000个

据悉，樵北中学工程按照54个教学班2430人进行设计，全新建设教学区、生活区、运动区、地下车库。全校总占地面积约为2.8万平方米，总建筑面积约为3.88万平方米，全部6层高，教学楼部分首层架空。

9月30日，西樵镇第八届人民代表大会第一次会议提出：办好高品质樵山教育。注重教育专项规划前瞻性布局，构建“西樵教育地图”。持续推进中小学新(改、扩)建工程，完成樵北中学扩建(即规划的樵北小学，校名目前正在审议中)和听音湖小学建设，新建公办“九年一贯制”学校1所，5年内新增优质公办学位8000个。

新校的教學区、运动区布局合理。校区大致分成南北两大功

能地块，北边地块为教学区，东侧为校园规划主入口，东侧两栋主教学楼南北对称布置，中部预留极大的建筑间距，设有入口大雨棚及大台阶，更能彰显学校主入口的大气、庄重。教学区设有普通教室、功能教室、报告厅、图书室、教师办公室与行政办公室等。

南边地块为体育及生活区，东南侧设置200米塑胶跑道田径场、室外足球场、篮球场、羽毛球场等运动设施。运动场设置有200米塑胶跑道田径场、室外足球场、篮球场、羽毛球场等运动设施。

学校主教学楼群以“3+2”布置，建筑为现代岭南风格，设置54个班，建筑面积约38800平方米。校园内除教学楼外还包含饭堂、运动场、教师宿舍及其他功

能室等设施，功能场室齐全，为高质量教育教学活动开展提供坚实的保障。教师办公室分布于五栋主教学楼的二至四层，布局科学合理，方便教师照顾不同楼层的学生。行政办公室位于校园南侧教学楼的较高楼层，处于整个校园的中部位置，更有利于学校的日常管理。

“要确保工程高标准、高质量完工，把这项‘民生、民心工程’办实办好。”西樵镇党委委员陈燕红表示，工程建成后将进一步扩大优质学位供给，缔造美好生活在西樵。此外，西樵也将注重教育专项规划前瞻性布局，持续推进中小学新(改、扩)建工程，并贯彻落实“双减”政策，全面提升学生综合素质，推进“樵山教育·有为品质”品牌教育创新发展。

11月3日，石门实验小学新建建筑面积达14000多平方米的综合楼已顺利封顶。

“综合楼顺利封顶，是学校发展史上一个新的里程碑，学校将用实际行动办好人民满意的教育，为南海的教育事业发展作出更大的贡献。”石门实验小学相关负责人表示，该校综合楼于今年5月18日动工开工建设，建成后新增功能场室60余间，并特设可以容纳800人的学术报告厅、录播室、创客中心、未来教室、生命体验馆室、物理、化学、生物实验室、综合实践活动室等，所有场室均按高标准、高规格建设。

据了解，石门实验小学是广东省一级学校，创建于2002年12月，2003年9月开学，是一所国际化、现代化的全寄宿九年一贯制民办学校。学校占地近两

亩，建筑面积近11万平方米。校园环境幽雅，教育教学设备齐全，文化气息浓郁，师资力量雄厚。

经过18年的发展，石门实验小学以先进的办学理念，鲜明的教育特色，成熟的管理模式，丰富的教育成果，赢得广大家长的充分肯定和社会各界的高度赞誉。学校系统构建爱敬课程体系，开发了“一学科一特色”精品课程、“日行九善”校本课程；研发了“成功舞台”等一系列品牌德育活动；构建了“三助创智”校本教师研训模式，形成稳定的校内校外教师成长系统。

今年9月，石门实验小学迎来首批近400人的初一新生，开启了该校小学、初中九年一贯制办学模式，既满足了广大家长对优质教育一体化的需求，也开启了该校教育改革的新征程。



樵北中学扩建工程效果图

南海新市民学生硬笔书法创作大赛评审揭晓

975份作品获奖

羊城晚报讯 记者梁正杰、通讯员范燕玲报道：11月4日，“融合共治·家·南海”南海区第五届新市民学生硬笔书法创作大赛作品评审活动，在桂城灯湖社区党群服务中心举行，此次书法比赛活动围绕南海区民办新市民子女学校3—9年级的学生开展本次硬笔书法创作大赛活动，新市民学生通过书信形式、书法功底展示，以“我爱(喜欢)南海……”为主题，畅谈在南海生活、南海的变化等题材，通过学生自身在南海学习生活的种种体验和感悟给南海写一封家书。

据了解，本届活动自2020年12月启动，吸引区内14所民办新市民子女学校约2.7万名学生参与。学生作品通过初审与专家评审，最终评选出获奖作品975份，其中特等奖25人，一等奖75人，二等奖125人，三等奖250人，优秀奖500人，特等奖及一等奖获奖学生的指导老师被评为“优秀指导老师”。本次活动由佛山市书法家协会顾问何克承、南海区书法家协会副秘书长李旭东、主办单位负责人对南海区第五届新市民学生硬笔书法创作大赛作品进行现场评审。

“亲爱的南海啊，感谢你为我们所做的一切；感谢你，给我

们带来了今天的幸福生活；感谢你无私的奉献……”“我成为南海的一员，也要学会南海长辈的模样，温暖更多人!”……参赛作品注入同学们与南海共同成长的故事，对南海发展的感悟与赞美。记者发现在字里行间，同学们把在南海生活、成长的经历记录于书信，或稚嫩、或娟秀、或有力的书法文字见证了他们融入南海的行动经历和心路历程。李旭东表示，在评审过程中发现许多学生的字体书写和写作水平逐年有所提高，这是评审的一大难点，所以优秀作品的评选标准就要通过所在年级突出优秀的硬笔书法能力与真情实感地抒发南海之情相结合的为优。

“期望最大限度鼓励新市民学生参与创作，融入南海大家庭。”活动相关负责人介绍，南海区新市民学生硬笔书法比赛“融合共治·家·南海”新市民学生硬笔书法创作大赛，承载着南海新市民的心声，记录了南海岁月时光，以书法文化切入新市民学生的学习与生活，以不断满足人民的新期望为出发点和落脚点，切实开展“我为群众办实事”实践活动，倾听新市民融入南海的心声，以中华民族优秀传统文化为纽带关注关爱南海区新市民学生群体的成长。

顺德面向全国招揽优才，安排约600个教师编制岗位

毕业生最高补贴50万元

羊城晚报讯 记者曹月、通讯员顺教宣报道：11月4日，记者从顺德区教育局获悉，目前顺德区已制定2021年秋季“英才计划”，安排约600个教师编制岗位，分两个批次赴高校进行校园招聘。此外，加大引才激励力度，设置教师引进激励专项经费，对引进的优秀毕业生给予补贴，最高补贴可达50万元，租房补贴可达每月5000元。

刚刚结束的顺德区第十四次党代会提出，坚定教育优先发展战略，实施“四好工程”(好生态、好学校、好校长、好老师)，将学校打造成最美城市地标，面向全国招聘一批优秀校长和教师，让优秀的人才培育出更优秀的人，让学生享受学习、享受成长。时隔五天，顺德区委、区政府已着手研究《顺德区新时代好老师行动计划(2021年—2025年)》，下大决心，花大力气，决定到2025年，实现教师人口全面提质、教师结构全

面优化、教师待遇全面提升、从教环境全面好转的总体目标。

在聚才引才方面，目前顺德区已制定2021年秋季“英才计划”，安排约600个教师编制岗位，分两个批次赴高校进行校园招聘。加大宣传力度，线上线下全力推进，讲好顺德、顺德教育以及顺德教师故事，大力营造识才爱才敬才用才的良好氛围。加大引才激励力度，设置教师引进激励专项经费，对引进的优秀毕业生给予补贴，最高补贴可达50万元，租房补贴可达每月5000元。

顺德还将把教育宣传与区域性推广宣传同谋划、同部署、同推进，在全方位展示顺德区域发展成果的同时，大力宣传优秀教师先进事迹和服务保障，不断提升区域人才吸引力，奏响顺德教育强音，让广大优秀人才对顺德教育有更立体、更直观的印象，实现“以城聚才，以才兴城”。

湾区新闻部主编/责编 贺全胜/美编 黄国栋/校对 黎松青